

**La petite fabrique de grammaire**

V. Ansart

St. Dégeorges

P. Sève

Yanis est-il une truffe ?

***LE GROUPE DU VERBE – L'attribut du sujet***

***CM1 - : Comment est fabriquée la brique du verbe ?***

***Certaines diapositives ont été dupliquées afin de scinder le commentaire du mode présentateur en deux parties lorsque le propos est long. Cela vous permettra de poursuivre vos explications de manière plus fluide.***

Yanis fait des truffes au chocolat.

Yanis fait l'idiot.

### **PHASE 1 – Enrôlement**

« Trouvez les briques de ces deux phrases. Est-ce que le verbe a un complément ? »

Réponse attendue :

Dans chaque phrase, le verbe a un complément.

Yanis // fait des truffes au chocolat.

Yanis // fait l'idiot.

« Expliquez le sens de ces phrases en utilisant des synonymes. »

Réponses possibles :

Yanis *fabrique* des truffes, *cuisine* des truffes.

Yanis *se montre* idiot, *fait semblant d'être* idiot, *paraît* idiot, *joue à être* idiot...

« Est-ce que les deux briques du verbe sont faites de la même manière, ou est-ce qu'il y a une différence ? »

Réponse probable :

Elles sont faites de la même manière, c'est toujours : *faire qqch*

**Annoncer :** « Ces compléments de la brique du verbe se ressemblent. Pourtant il y a une différence importante entre les deux. C'est ce qu'on va étudier aujourd'hui. »

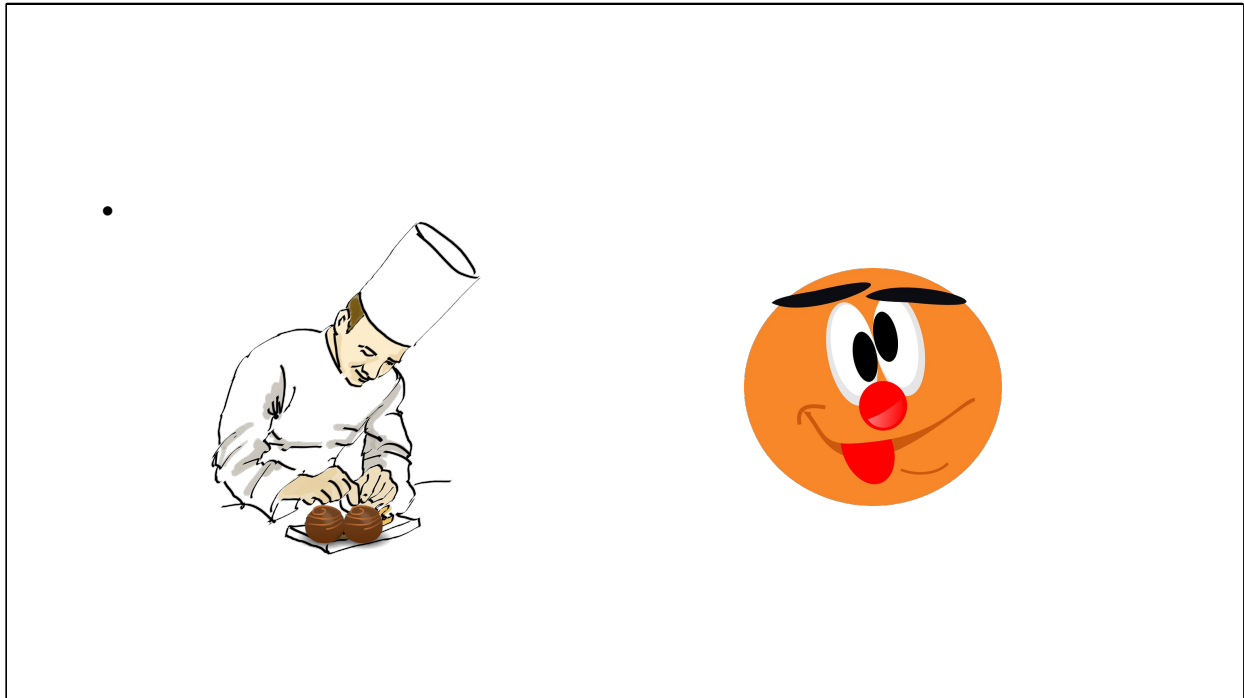
Yanis // fait des truffes au chocolat.

Yanis // fait l'idiot.

**PHASE 2 - *Observation* - Élaborer le critère sémantique de co-référence**

**Donner la consigne** : « Dessinez sur votre ardoise d'un côté ce que dit l'une des phrases, et de l'autre côté ce que dit l'autre phrase. »

**Choisir** une ardoise qui présente deux illustrations efficaces **ou passer** à la diapositive suivante.



« Combien il fallait dessiner de 'choses' (ou de gens) pour illustrer chacune des deux scènes ? »

Réponse attendue :

Pour *Yanis fait l'idiot*, une seule « chose » : la tête de Yanis qui fait l'idiot

Pour *Yanis fait des truffes au chocolat*, deux « choses » : Yanis et les truffes

**Faire conclure :**

- « Yanis fait l'idiot. » La phrase parle d'une seule « chose » : Yanis. Le sujet et ce qui complète le verbe désignent une seule et même chose.

- « Yanis fait des truffes au chocolat. » La phrase parle de deux choses distinctes : Yanis et les truffes. Le sujet et ce qui complète le verbe désignent deux choses différentes.

	?	?	?
?	-	-	-
?	-	-	-

La phrase parle de deux choses différentes	La phrase parle d'une seule chose
« Yanis fait des truffes au chocolat. » Yanis et les truffes.	« Yanis fait l'idiot. » Yanis.

### PHASE 3 – *Classement* – Mise en œuvre

« Voici un tableau que j'ai commencé.

Où va-t-on mettre les phrases suivantes ?

- « Mehdi joue aux billes. »

- « Mehdi joue l'innocent. »

De combien de choses est-ce qu'elles parlent ? »

La phrase parle de deux choses différentes	La phrase parle d'une seule chose
« Yanis fait des truffes au chocolat. » Yanis et les truffes.	« Yanis fait l'idiot. » Yanis.
« Mehdi joue aux billes. » Mehdi et les billes	« Mehdi joue l'innocent. » Mehdi

« Où va-t-on mettre les phrases suivantes ?

- « Les élèves font les idiots. »
- « Les élèves font des exercices. »

De combien de choses est-ce qu'elles parlent ? »

La phrase parle de deux choses différentes	La phrase parle d'une seule chose
« Yanis fait des truffes au chocolat. » Yanis et les truffes.	« Yanis fait l'idiot. » Yanis.
« Mehdi joue aux billes. » Mehdi et les billes	« Mehdi joue l'innocent. » Mehdi
« Les élèves font des exercices. » Les élèves et les exercices	« Les élèves font les idiots. » Les élèves

« Où va-t-on mettre les phrases suivantes ?

- « Elle passe la balle. »

- « Elle passe pour une bonne directrice. »

De combien de choses est-ce qu'elles parlent ? »

La phrase parle de deux choses différentes	La phrase parle d'une seule chose
« Yanis fait des truffes au chocolat. » Yanis et les truffes.	« Yanis fait l'idiot. » Yanis.
« Mehdi joue aux billes. » Mehdi et les billes	« Mehdi joue l'innocent. » Mehdi
« Les élèves font des exercices. » Les élèves et les exercices	« Les élèves font les idiots. » Les élèves
« Elle passe la balle. » La joueuse et la balle	« Elle passe pour une bonne directrice. » La directrice

A=> ?

Yanis fait des truffes au chocolat.

Yanis fait l'idiot.

**PHASE 4 – *Variation* - Identifier l'accord en nombre et en genre de l'attribut du sujet avec le sujet**

« Sur vos ardoises, faites varier les phrases en remplaçant 'Yanis' par 'les enfants'. »

Réponses attendues

*Les enfants font des truffes aux chocolat.*

*Les enfants font les idiots.*

Yanis // fait des truffes au chocolat.

Les enfants // font des truffes au chocolat.

Yanis // fait l'idiot.

Les enfants // font les idiots.

« Est-ce que remplacer *Yanis* par *les enfants* a entraîné d'autres changements dans les phrases ? »

Réponse attendue :

Pour les deux phrases, le verbe a changé : il est maintenant à la personne 6.

Pour la phrase *Les enfants font des truffes aux chocolat*, il n'y a pas d'autre changement.

Pour la phrase *Les enfants font les idiots*, on a mis *les idiots*. Il y a plusieurs élèves, alors il y a aussi plusieurs idiots.

Yanis // fait des truffes au chocolat.

Les enfants // font des truffes au chocolat.

Yanis // fait l'idiot.

Les enfants // font les idiots.

« Faites varier les phrases en remplaçant 'Yanis' par 'Chloé'. »

Réponse attendue :

*Chloé fait des truffes aux chocolat.*

*Chloé fait l'idiot.*

« Est-ce que remplacer *Yanis* par *Chloé* va entraîner d'autres changements dans les phrases ? »

Réponse attendue :

Pour la phrase *Chloé fait des truffes aux chocolat*, il n'y aura pas d'autre changement que le remplacement.

Pour la phrase *Chloé fait l'idiot*, on a mis *l'idiot*. Chloé est un fille.

Yanis // fait des truffes au chocolat.

Les enfants // font des truffes au chocolat.

Chloé. // fait des truffes au chocolat.

Yanis // fait l'idiot.

Les enfants // font les idiots.

Chloé // fait l'idiote.

« Faites varier les phrases en remplaçant 'Yanis' par 'les filles'. »

Réponse attendue :

*Les filles font des truffes aux chocolat.*

*Les filles font les idiots.*

« Est-ce que remplacer *Yanis* par *les filles* va entraîner d'autres changements dans les phrases ? »

Réponse attendue :

Pour la phrase *Les filles font des truffes aux chocolat*, il n'y aura pas d'autre changement que le remplacement et que le passage du verbe à la personne 6.

Pour la phrase *Les filles font les idiots*, on met *les idiots*. Ça marche avec *les filles*, féminin pluriel.

Yanis // fait des truffes au chocolat.  
Les enfants // font des truffes au chocolat.  
Chloé. // fait des truffes au chocolat.  
Les filles. // font des truffes au chocolat.

Yanis // fait l'idiot.  
Les enfants // font les idiots.  
Chloé // fait l'idiote.  
Les filles // font les idiotes.

« Faites varier les phrases en remplaçant 'Yanis' par 'les filles'. »

Réponse attendue :

*Les filles font des truffes aux chocolat.*

*Les filles font les idiots.*

« Est-ce que remplacer *Yanis* par *les filles* a entraîné d'autres changements dans les phrases ? »

Réponse attendue :

Pour la phrase *Les filles font des truffes aux chocolat*, il n'y a pas d'autre changement que le remplacement et que le passage du verbe à la personne 6.

Pour la phrase *Les filles font les idiots*, on a mis *les idiots*. Ça marche avec *les filles*, féminin pluriel.

<i>Le complément du verbe ne change pas</i>	<b>Yanis</b> fait des truffes au chocolat.	<b>Les enfants</b> font des truffes au chocolat.	<b>Chloé</b> fait des truffes au chocolat.	<b>Les filles</b> font des truffes au chocolat.
<i>Le complément du verbe change</i>	<b>Yanis</b> fait l'idiot.	<b>Les enfants</b> font <i>les idiots</i> .	<b>Chloé</b> fait l'idiot <i>e</i> .	<b>Les filles</b> font <i>les idiot<i>e</i>s</i>

« Pouvez-vous expliquer pourquoi dans certains cas le complément de la brique du verbe change et pourquoi dans d'autres cas il ne change pas ? »

Réponse attendue :

Quand le complément de la brique du verbe parle de la même personne que la brique-sujet, alors il prend les mêmes marques de masculin / féminin et de singulier / pluriel que le sujet.

Quand le complément de la brique du verbe parle d'autre chose, il ne change pas. C'est normal : ce sont deux choses différentes.

La phrase parle de deux choses différentes	La phrase parle d'une seule chose
« Mehdi joue aux billes. »	« Mehdi joue l'innocent. »
« Les élèves font des exercices. »	« Les élèves font les idiots. »
« Elle passe la balle. »	« Elle passe pour une bonne directrice. »

Vérifier avec les élèves que cela marche aussi sur les phrases vues auparavant en les faisant varier : Yanis, Chloé, les enfants, les filles

Chloé joue aux billes – Chloé joue l'innocente.

Les enfants jouent aux billes – Les enfants jouent les innocents.

Les filles jouent aux billes – Les filles jouent les innocentes.

etc.

La phrase parle de deux choses distinctes	La phrase parle d'une seule chose
« Mehdi joue aux billes. »	« Mehdi joue l'innocent. »
« Les élèves font des exercices. »	« Les élèves font les idiots. »
« Elle passe la balle. »	« Elle passe pour une bonne directrice. »

**Introduire et expliquer** les mots *objet* et *attribut* :

« Dans le cas où les phrases parlent de deux choses différentes, on appelle le complément de la brique du verbe *complément d'objet*. Dans cette expression, « objet » n'a pas le sens habituel : dans la phrase *Mehdi rencontre Yanis*, Yanis n'est pas un objet et c'est bien une personne, mais dans la phrase le nom propre *Yanis* est tout de même un complément d'objet.

**Objet**, c'est un mot qui veut dire à l'origine : « qui est 'jeté' en face de... », on reconnaît le préfixe *ob-* comme dans *obstacle* (ce qui se dresse en face de...), *obstiné* (celui qui tient toujours en face...).

Dans le cas où mes phrases parlent d'une même chose, on appelle le complément de la brique du verbe un **attribut**.

**Attribut**, c'est un mot de la même famille que *attribuer*. Dans *Yanis fait l'idiot*, celui qui parle voit une idiotie, une pitrerie et il attribue la qualité d'idiot à Yanis. Mais, bien sûr, il sait que c'est un jeu, que Yanis joue. »

Le petit chat est blanc.

**PHASE 5 – Variation – Identifier les attributs d'une autre classe grammaticale (adjectifs)**

**Annoncer** : « Dans la leçon *Chat chats*, nous avons étudié la phrase affichée. »

**Demander** : « À quelle classe grammaticale appartient le mot *blanc* ? Vous en souvenez-vous ? »

Réponse attendue :

C'est un adjectif.

**Demander** : « Trouvez les briques. Est-ce que la brique du verbe a un complément ou non ? »

Le petit chat // est blanc.

Réponse attendue :

Oui, la brique du verbe a un complément : c'est *blanc*.

**Donner la consigne :** « Prenez vos ardoise et réécrivez la phrase en remplaçant 'Le petit chat' par 'La petite chatte', puis par 'Les petits chats', enfin par 'Les petite chattes'. »

Réponse attendue :

[voir diapositive suivante]

Le petit  chat  // est blanc .

La petite chatte // est blanche.

Les petits chats // sont blancs.

Les petites chattes // sont blanches.

**Demander** : « Expliquez ces changements. »

Réponse attendue :

Pour les deux dernières phrases, le verbe a changé : il est maintenant à la personne 6 parce que le sujet peut être remplacé par *ils* ou *elles*, pronoms de la personne 6.

L'adjectif *blanc* est dans le groupe du verbe et il s'accorde avec le sujet (leçon *Chat chats*).

C'est comme tout à l'heure. Il est normal que l'adjectif s'accorde parce qu'il parle de la même chose que le sujet, le « petit chat » ou "la petite chatte" ou ...

Jules arrive essoufflé.

La porte reste ouverte.

**Demander** : « Comment écrirait-on si on parlait de Marion et non de Jules ? Si on parlait d'un portail ? »

Réponses attendues :

[voir diapositive suivante]

Jules arrive essoufflé□.

Marion arrive essoufflée.

La porte reste ouverte.

Le portail reste ouvert□.

Yanis fait <i>l'idiot</i> .	Les enfants font <i>les idiots</i> .	Chloé fait <i>l'idiot</i> .	Chloé et Marion font <i>les idiot</i> es
Le petit chat est <i>blanc</i> .	Les petits chats sont <i>blancs</i> .	La petite chatte est <i>blanche</i> .	Les petites chattes sont <i>blanches</i>

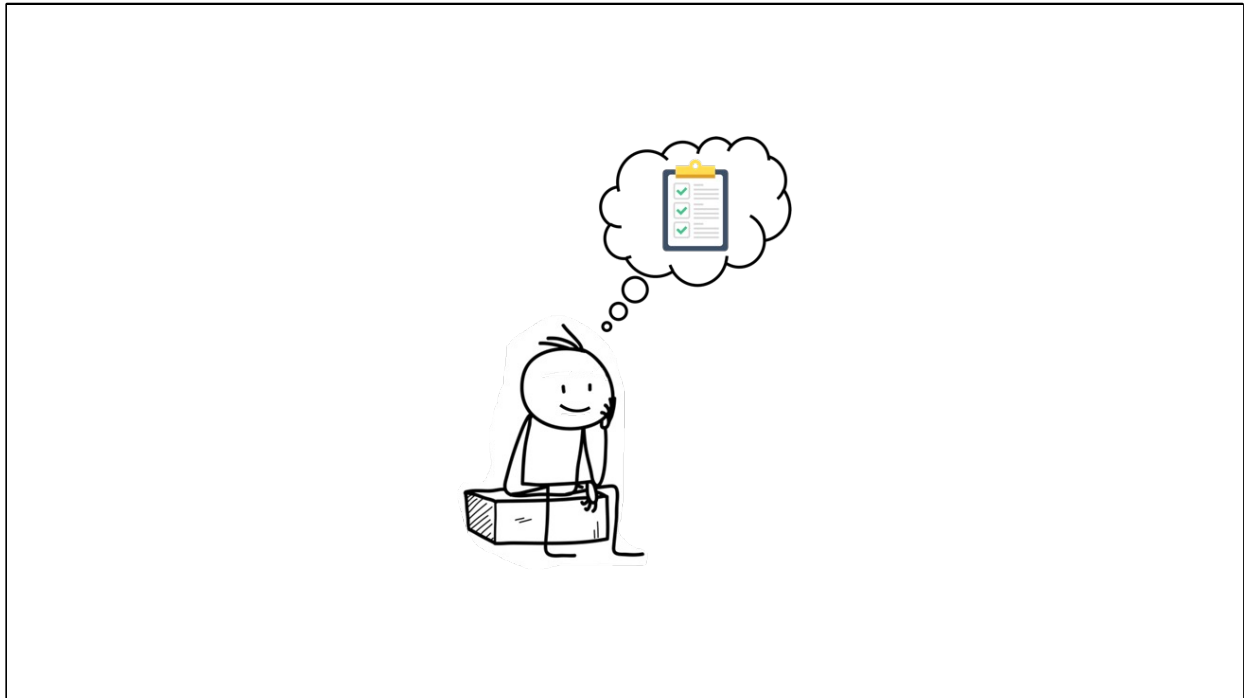
**Expliquer** : « L'adjectif *blanc*, complément du verbe, prend donc les mêmes marques de masculin / féminin et de singulier / pluriel que le sujet, comme le groupe du nom complément du verbe *l'idiot*.

Comme *l'idiot* parle de la même chose que *Yanis*, l'adjectif *blanc* parle de la même chose que *le petit chat*. C'est pourquoi on dit que, dans les phrases comme celle-ci, l'adjectif *blanc* est un attribut.

C'est pareil pour *essoufflé* et *ouverte* : ce sont des adjectifs attributs. »

Masculin		Féminin	
singulier	pluriel	singulier	pluriel
<b>Yanis</b> fait <i>l'idiot</i> .	<b>Les enfants</b> font <i>les idiots</i> .	<b>Chloé</b> fait <i>l'idiot</i> .	<b>Chloé et Marion</b> font <i>les idiot</i> <i>es</i> .
<b>Le petit chat</b> est <i>blanc</i> .	<b>Les petits chats</b> sont <i>blancs</i> .	<b>La petite chatte</b> est <i>blanche</i> .	<b>Les petites chattes</b> sont <i>blanches</i> .

**Expliquer** : « Que ce soit un groupe du nom ou un adjectif, l'attribut s'accorde en masculin / féminin et en singulier / pluriel avec le sujet. »



**Reformuler** avec les élèves ce qu'on a appris.

On se demandait comment est fabriquée la brique du verbe, quelle est la différence entre ces deux sortes de compléments du verbe ?

Dans cette leçon qui s'appelle *Yanis est-il une truffe ?* on a appris que les briques du verbe peuvent être complétées par :

- un complément d'objet :

- Yanis // fait **des truffes au chocolat**

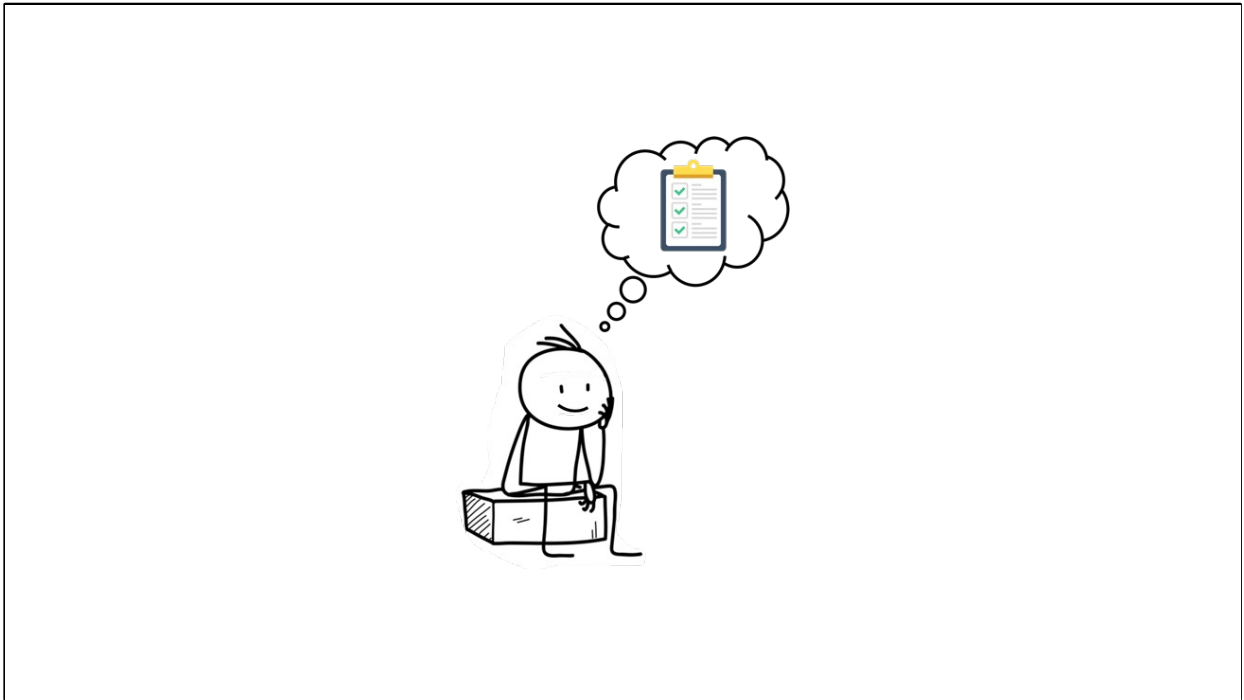
La phrase parle alors de deux choses : Yanis et les truffes.

- un attribut : Yanis // fait **l'idiot**

La phrase parle alors d'une seule chose : Yanis.

Dans les phrases avec attribut, si le sujet passe du singulier au pluriel, du masculin au féminin, l'attribut change lui aussi :

Les enfants // font **les idiots..**

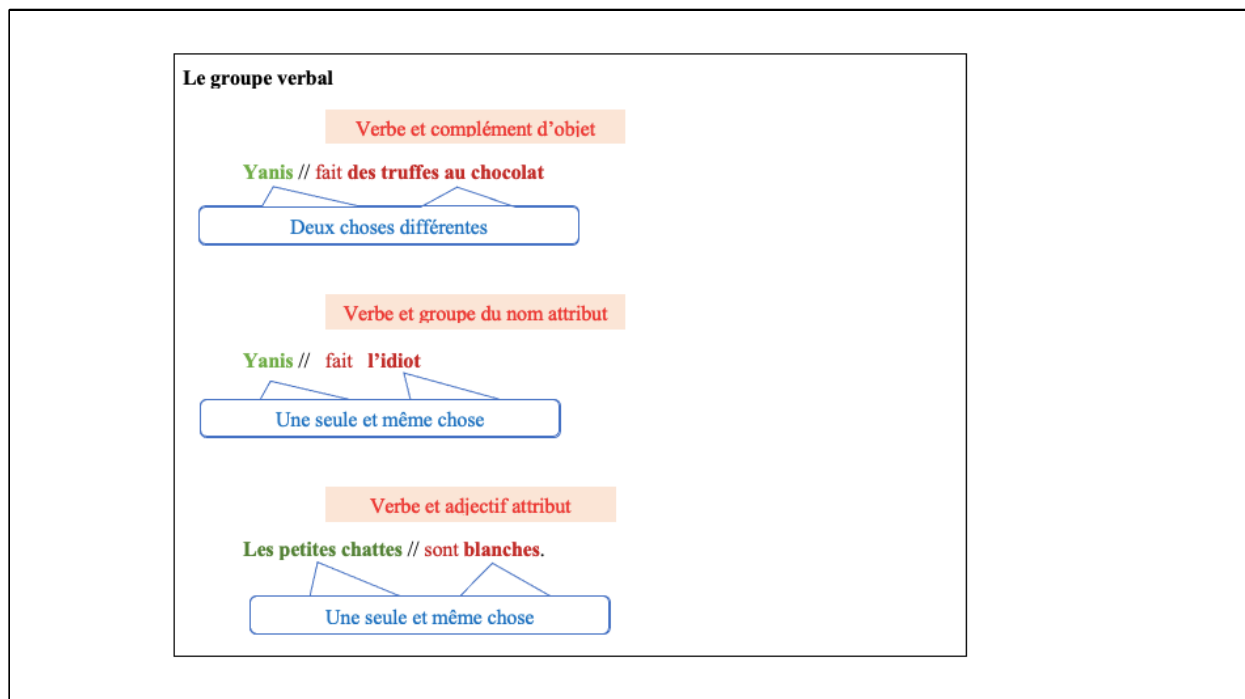


Nous avons déjà rencontré des adjectifs attributs.

Dans les phrases avec un adjectif attribut, si le sujet passe du singulier au pluriel, du masculin au féminin, l'adjectif attribut change lui aussi.

Le petit chat // est **blanc**.

Les petites chattes // sont **blanches**.



Distribuer la trace écrite (cf. *Fiche photocopiable*)

« Avec votre crayon vert, soulignez les briques-sujets.  
 Avec votre crayon rouge, soulignez les briques du verbe. Et coloriez légèrement les  
 trois cadres qui décrivent les briques du verbe..  
 Avec votre crayon bleu, soulignez ce qu'il y a dans les bulles. »

As-tu bien compris la leçon ?

**1. Aristobule a écrit : *Tes amis sont de bon joueur de tennis.***

Voilà son raisonnement :



Je n'ai pas mis de *-s* à *bon* ni à *joueur* parce que rien n'indique le pluriel. *De* n'indique pas le pluriel.

Es-tu d'accord avec lui ? .....

Si non, réécris comme il te semble.

.....

1. Aristobule a écrit : *Tes amis sont de bon joueur de tennis.*

Voilà son raisonnement :



Je n'ai pas mis de -s à *bon* ni à *joueur* parce que rien n'indique le pluriel. *De* n'indique pas le pluriel.

Es-tu d'accord avec lui ? ...Non.....

Si non, réécris comme il te semble.

...Tes amis sont de bons joueurs.....|.....

Aristobule a raison : *de* n'indique pas le pluriel. Là où Aristobule se trompe, c'est qu'il n'a pas analysé la phrase.

*Tes amis* : brique-sujet (de qui on parle ?)

\**Sont de bon joueur de tennis* : brique du verbe (qu'est-ce qui se passe ? ce que l'on en dit ?)

*Sont* est le verbe (premier mot de la brique, verbe être). \**De bon joueur de tennis* est donc le complément du verbe.

*Tes amis* et *de bons joueurs* parlent de la même chose donc le complément du verbe *de bons joueurs* est attribut du sujet.

La brique-sujet *Tes amis* est au pluriel, l'attribut doit donc aussi être au pluriel. On doit donc écrire *de bons joueurs* (nom au pluriel, donc adjectif aussi).

**2. Justifie les lettres encadrées.**

Les deux filles de ma sœur semblent ent heureuses es.

a. **semblent** ent s'écrit avec *-ent* parce que.....

.....

b. **heureuses** es s'écrit avec *-es* parce que.....

.....

- - - -

**2. Justifie les lettres encadrées.**

Les deux filles de ma sœur semblent heureuses.

a. **semblent** s'écrit avec *-ent* parce que.....c'est un verbe conjugué à la personne 6.....

.....

b. **heureuses** s'écrit avec *-es* parce que...c'est un adjectif attribut qui s'accorde avec *Les filles*.....

.....

a. **semblent** s'écrit avec *-ent* parce que c'est un verbe conjugué à la personne 6. *Semblent* est un verbe conjugué (premier mot de la brique du verbe, dit ce qui se passe). La brique-sujet est au pluriel (nom *filles* au pluriel). Le verbe doit donc prendre la marque de la personne 6 *-ent*.

b. **heureuses** s'écrit avec *-es* parce que c'est un adjectif qui s'accorde avec *Les deux filles*.

*heureuses* est un adjectif (dit comment sont les filles) attribut (appartient à la brique du verbe *semblent heureuses*, complément du verbe) que l'on doit accorder avec la brique-sujet. *Les deux filles de ma sœur* est la brique-sujet. *Filles* est le chef de la brique-sujet (on parle des filles et non de la sœur). *Filles* est un nom féminin (*une fille*) au pluriel (porte la marque du pluriel *-s*). L'adjectif *heureuses* doit donc prendre la marque du féminin *-e* et la marque du pluriel *-s*.

### 3. Niveau 1

**Dans le texte suivant, entoure en rouge les briques du verbe. Puis souligne en bleu deux attributs. Souligne en jaune quatre compléments d'objet.**

La petite chèvre quitta la ferme de M. Seguin. Elle partit insouciant. Elle huma l'air des montagnes. Elle gouta l'herbe tendre et grignota les noisettes du bois. Elle but l'eau délicieuse des ruisseaux.

Puis le loup arriva. Mais elle se sentait vigoureuse. Elle se décida.

Alors elle avança forte et courageuse. Le combat fut difficile, long, acharné. Et au matin, elle se coucha...

### Niveau 1

Dans le texte suivant, entoure en rouge les briques du verbe. Puis souligne en bleu deux attributs. Souligne en jaune quatre compléments d'objet.

La petite chèvre quitta la ferme de M. Seguin. Elle partit insouciante. Elle huma l'air des montagnes. Elle gouta l'herbe tendre et grignota les noisettes du bois. Elle but l'eau délicieuse des ruisseaux.

Puis le loup arriva. Mais elle se sentait vigoureuse. Elle se décida.

Alors elle avança forte et courageuse. Le combat fut difficile, long, acharné. Et au matin, elle se coucha ..

Pour justifier, utiliser les critères sémantique (l'attribut est co-référent du sujet, ce qui n'est pas le cas pour le complément d'objet) et morphosyntaxique (l'attribut s'accorde en genre et en nombre avec le sujet, ce qui n'est pas le cas pour le complément d'objet).

Deux difficultés :

- *au matin* est un complément de phrase, bien étudié au CE2 mais pas encore revu.
- la voix pronominale n'a pas encore été étudiée (leçon 40 *Justin s'en souviendra*)

## Niveau 2

**Dans le texte suivant, entoure en rouge les briques du verbe. Puis souligne en bleu trois attributs. Souligne en jaune quatre compléments d'objet.**

La forêt paraissait belle et odorante. Les grands arbres semblaient lancer un appel.

La petite chèvre quitta la ferme de M. Seguin. Elle partit insouciant. Elle se promena tranquillement. Elle huma l'air des montagnes. Elle gouta l'herbe tendre et grignota les noisettes du bois. Elle but l'eau délicieuse des ruisseaux.

Puis le loup arriva. Mais la chèvre avait accumulé plein d'énergie. Elle se sentait vigoureuse. Elle se décida.

Alors elle avança forte et courageuse. Le combat fut difficile, long, acharné. Et au matin, elle se coucha...

## Niveau 2

Dans le texte suivant, entoure en rouge les briques du verbe. Puis souligne en bleu deux attributs. Souligne en jaune quatre compléments d'objet.

La forêt paraissait belle et odorante. Les grands arbres l'appelaient.

La petite chèvre quitta la ferme de M. Seguin. Elle partit insouciante. Elle se promena tranquillement. Elle huma l'air des montagnes. Elle gouta l'herbe tendre et grignota les noisettes du bois. Elle but l'eau délicieuse des ruisseaux.

Puis le loup arriva. Mais la chèvre avait accumulé plein d'énergie. Elle se sentait vigoureuse. Elle se décida.

Alors elle avança forte et courageuse. Le combat fut difficile, long, acharné. Et au matin, elle se coucha...

Pour justifier, utiliser les critères sémantique (l'attribut est co-référent du sujet, ce qui n'est pas le cas pour le complément d'objet) et morphosyntaxique (l'attribut s'accorde en genre et en nombre avec le sujet, ce qui n'est pas le cas pour le complément d'objet).

Deux difficultés :

- *au matin et tranquillement* sont des compléments de phrase, notion bien étudiée au CE2 mais pas encore revue.
- la voix pronominale n'a pas encore été étudiée (leçon 40 *Justin s'en souviendra*)

Dictée :

.....  
.....

Ces jeunes bébés semblent de jolis poupons. Leurs cheveux sont blonds et fins.

Points à traiter à privilégier :

- accord dans le GN (D/N, D/A/N)
- marque de pluriel -x
- accord de l'attribut (adjectif et groupe du nom)
- accord S/V
- usage de leur
- le *d* de blond
- (ces, sont, et)

Dictée :

...Ces jeunes bébés semblent de jolis poupons. Leurs cheveux sont blonds et fins.....

.....

Points à traiter à privilégier :

- accord dans le GN (D/N, D/A/N)
  - marque de pluriel -x
  - accord de l'attribut (adjectif et groupe du nom)
  - accord S/V
  - usage de leur
  - le *d* de blond
- (ces, sont, et)