

GROUPE DU NOM
Pluriel des noms composés
GROUPE DU VERBE
COD et les autres arguments

Noms composés

CM2-15 - Comment sont-ils composés ? Comment les accorde-t-on au pluriel ?

EN BREF

• Dans les textes officiels

Enrichir le lexique

Comprendre la formation des mots complexes par composition

Identifier les constituants d'une phrase simple

Comprendre la notion d'accord au sein du groupe nominal

• Ce que les élèves vont apprendre

Identifier certaines structures de noms composés (nom + adjectif, verbe + CO, verbe + circonstant, sujet + verbe)
Accorder certains noms composés selon leur structure

Dans le prolongement : identifier la valeur sémantique de la relation entre le verbe et ses arguments (sujet = agent, objet = élément intervenant dans la scène, complément circonstanciel = circonstant...) afin de traiter des noms composés inconnus et d'en mémoriser le sens

• Description rapide

Les élèves analysent la construction des noms composés avec un nom et un adjectif et de ceux avec un verbe comme premier élément et un argument du verbe comme second élément (sujet, objet, circonstant). Ils observent ensuite comment ces noms composés s'accordent au pluriel en s'appuyant sur leur structure.

• Méthodologie

Classement, observation

• Matériel Diaporama Fiche photocopiable

1 – Enrôlement

Oral collectif, 3 min.

► Afficher et demander : « Qu'est-ce que c'est que ces mots ? »

un coffre-fort
un rouge-gorge
un porte-avion
un portemonnaie
un tirebouchon

Réponse attendue :

Ces sont des noms.

Ajouter : « Comment sont fabriqués ces noms ? »

Réponse possible :

Ce sont des noms fabriqués avec deux mots, avec un nom et un adjectif (*coffre-fort*), avec un verbe et un nom (*porte-avion*). Des fois, il y a un tiret pour séparer les deux mots, des fois, rien. Ce sont des noms composés.

Le mot du pédagogue

Souvent les élèves s'étonnent de la présence ou de l'absence de trait d'union à certains noms composés. On ne peut que leur confirmer que, oui, c'est aléatoire et sans aucune raison solide.

Demander : « Comment écrit-on au pluriel *un porte-avion* et *un tirebouchon* ? »

Réponses probables :

des portes-avions

des tirebouchons

On n'est pas sûrs.

► Annoncer : « Aujourd’hui, on va s’intéresser à la manière dont sont fabriqués certains noms composés et à la manière dont on les écrit au pluriel. »

2 – Classement, observation – Identifier les noms composés des types *nom + adjectif* et *verbe + COD*

Oral collectif, 10 min.

► Afficher les noms composés suivants :

- un coffre-fort
- un rouge-gorge
- un porte-avion
- un portemonnaie
- un tirebouchon

Demander : « Comment sont fabriqués les noms *coffre-fort* et *porte-avion* ? »

Réponse attendue :

coffre-fort est fabriqué avec le nom *coffre* et l’adjectif *fort*, séparés par un tiret.

porte-avion est fabriqué avec le verbe *porte* et le nom *avion*, séparés par un tiret.

Donner la consigne : « Classe les trois autres noms composés dans le tableau suivant. »

Réponse attendue :

nom composé nom + adjectif	nom composé verbe + nom
<i>coffre-fort</i>	<i>porte-avion</i>
<i>rouge-gorge</i>	<i>portemonnaie</i>
	<i>tirebouchon</i>

► Afficher les mêmes noms avec l’explication :

- un coffre-fort est un coffre qui est fort, renforcé pour résister aux voleurs.
- un rouge-gorge est un oiseau dont la gorge est rouge.
- un porte-avion est un gros bateau qui porte des avions.
- un portemonnaie est un petit sac, une petite poche qui contient, qui porte la petite monnaie.
- un tirebouchon est un instrument qui tire un bouchon hors du goulot.

Demander : « Regardez les expressions que j’ai soulignées. Comment sont-elles fabriquées ? »

Éventuellement : « Quel rôle grammatical joue *des avions*, *la petite monnaie* et *un bouchon* ? »

Réponses attendues :

Il y a un verbe (conjugué à l’indicatif présent) et un complément d’objet direct.

Faire évoluer le tableau :

nom composé nom + adjectif	nom composé verbe + nom dans un rôle de COD
<i>coffre-fort</i>	<i>porte-avion</i>
<i>rouge-gorge</i>	<i>portemonnaie</i>
	<i>tirebouchon</i>

Expliquer : « Il y a plusieurs façons de fabriquer un nom composé. Dans notre liste, on en voit deux :

- nom + adjectif : *coffre-fort*

- verbe conjugué + un nom dans un rôle de COD : *porte-avion*. »

3 – Classement, observation – Identifier d'autres types de complémentation dans les mots composés

Oral collectif, 15 min.

► Afficher le texte suivant et demander : « **Quels sont les deux noms composés dans ce texte ?** »

Paul, un lève-tôt, sortit avant l'aube. Dans la rue calme, il aida une femme à réparer son lève-vitre bloqué. Elle le remercia, et il sourit : se lever tôt avait parfois du bon.

Réponse attendue :
lève-tôt et lève-vitre.

Demander : « **Peut-on classer ces deux noms composés dans notre tableau ?** »

nom composé nom + adjectif	nom composé verbe + nom dans un rôle de COD
<i>coffre-fort</i> <i>rouge-gorge</i>	<i>porte-avion</i> <i>portemonnaie</i> <i>tirebouchon</i>

Réponse attendue :
lève-vitre est fabriqué avec un verbe et un nom dans le rôle de COD.
On ne peut pas classer l'autre.

Afficher le nom composé et l'explication :
Un lève-tôt est une personne qui se lève tôt.

Demander : « **Regardez l'expression que j'ai soulignée. Comment est-elle fabriquée ?** »
Éventuellement : « **Quel rôle grammatical joue *tôt* ?** »

Réponse attendue :
Il y a un verbe et un complément circonstanciel.

« **À quelle classe grammaticale appartient le mot *tôt* ? Est-ce qu'on peut le mettre au pluriel ? au féminin ?** »

Réponse attendue :
C'est un mot invariable, c'est un adverbe.

Expliquer : « **Dans le nom *lève-tôt*, on reconnaît un verbe et un adverbe dans le rôle d'un complément circonstanciel.** »

Faire évoluer le tableau.

nom composé nom + adjectif	nom composé verbe + nom dans un rôle de COD	Nom composé verbe + complément circonstanciel
<i>coffre-fort</i> <i>rouge-gorge</i>	<i>porte-avion</i> <i>portemonnaie</i> <i>tirebouchon</i> <i>lève-vitre</i>	<i>lève-tôt</i>

► Afficher les noms composés suivants et leur explication :

Un **garde-boue** est, sur un vélo, une bande en plastique qui protège le cycliste des éclaboussures de boue, qui garde le cycliste de la boue.

Une **garde-robe** est un meuble qui permet de ranger des vêtements, de garder des vêtements.

Demander : « Peut-on classer ces deux noms composés dans notre tableau ? »

nom composé nom + adjectif	nom composé verbe + nom dans un rôle de COD	Nom composé verbe + complément circonstanciel
<i>coffre-fort</i> <i>rouge-gorge</i>	<i>porte-avion</i> <i>portemonnaie</i> <i>tirebouchon</i> <i>lève-vitre</i>	<i>lève-tôt</i>

Réponse attendue :

garde-robe est fabriqué avec un verbe et un nom dans le rôle de COD.

On ne peut pas classer l'autre.

Demander : « Regardez l'expression *garde le cycliste de la boue*. Comment est-elle fabriquée ? » Éventuellement : « Quels rôles grammaticaux jouent *le cycliste* et *de la boue* ? »

Réponses attendues :

C'est l'étiquette du verbe *garder qqn de qch*. *le cycliste* est COD, *de la boue* est COI.

Expliquer : « Dans le nom *garde-boue*, on reconnaît un verbe et un nom dans le rôle d'un complément d'objet indirect. »

Faire évoluer le tableau.

nom composé nom + adjectif	nom composé verbe + nom dans un rôle de COD	nom composé verbe + nom dans un rôle de COI	Nom composé verbe + complément circonstanciel
<i>coffre-fort</i> <i>rouge-gorge</i>	<i>porte-avion</i> <i>portemonnaie</i> <i>tirebouchon</i> <i>lève-vitre</i> <i>garde-robe</i>	<i>garde-boue</i>	<i>lève-tôt</i>

► Afficher le texte suivant et demander : « Quels sont les deux noms composés dans ce texte ? »

Quand on est rentré, mon pantalon était tout dégoutant. Maman l'a mis tout de suite au lave-linge et m'a demandé de le mettre à sécher quand la machine aurait fini. Et comme j'ai une mémoire d'oiseau pour ce genre de choses, j'ai fait un nœud à mon mouchoir comme pense-bête : c'est la seule façon pour que la bête que je suis pense à s'en occuper.

Réponse attendue :

lave-linge et *pense-bête*.

Demander : « Qu'est-ce que c'est, un 'pense-bête' ? Pourquoi est-ce que le personnage a fait un nœud à son mouchoir ? »

Réponse attendue :

Le personnage a fait un nœud à son mouchoir pour bien penser à faire sécher son pantalon. Un pense-bête, c'est quelque chose pour qu'on n'oublie pas de faire quelque chose.

Le mot du pédagogue

Il n'est sans doute pas inutile de préciser que l'étourderie n'est pas un signe de bêtise, même si ce nom composé le suggère. Le mot est apparu au XIXe siècle, époque où la mémoire était souvent confondue avec l'intelligence.

Demander : « Peut-on classer ces deux noms composés dans notre tableau ? »

nom composé nom + adjectif	nom composé verbe + nom dans un rôle de COD	nom composé verbe + nom dans un rôle de COI	Nom composé verbe + complément circonstanciel

<i>coffre-fort</i> <i>rouge-gorge</i>	<i>porte-avion</i> <i>portemonnaie</i> <i>tirebouchon</i> <i>lève-vitre</i> <i>garde-robe</i>	<i>garde-boue</i>	<i>lève-tôt</i>
--	---	-------------------	-----------------

Réponse attendue :

Lave-linge est fabriqué avec un verbe et un nom dans le rôle de COD.

On ne peut pas classer l'autre.

Afficher la phrase :

La bête que je suis pense à étendre le pantalon.

Demander : « Quel est le rôle grammatical du mot *bête* ? », éventuellement : « Retrouvez le groupe sujet et le groupe du verbe. »

Réponse attendue :

Le mot *bête* est le sujet de *pense*

La bête que je suis // pense à étendre le pantalon-

Expliquer : « Le nom *pense-bête* est composé d'un verbe et d'un nom dans le rôle de sujet. Les noms composés comme celui-ci sont moins nombreux que ceux fabriqués avec un nom dans un rôle de COD, mais il y en a un certain nombre. »

Faire évoluer le tableau.

nom composé nom + adjectif	nom composé verbe + nom dans un rôle de COD	nom composé verbe + nom dans un rôle de COI	Nom composé verbe + complément circonstanciel	Nom composé verbe + nom dans un rôle de sujet
<i>coffre-fort</i> <i>rouge-gorge</i>	<i>porte-avion</i> <i>portemonnaie</i> <i>tirebouchon</i> <i>lève-vitre</i> <i>garde-robe</i> <i>lave-linge</i>	<i>garde-boue</i>	<i>lève-tôt</i>	<i>pense-bête</i>

4 - Observation – Accorder au pluriel les noms composés

Travail individuel puis oral collectif, 15 min.

► Afficher les noms composés suivants :

nom composé nom + adjectif	nom composé verbe + nom dans un rôle de COD
<i>coffre-fort</i> <i>rouge-gorge</i>	<i>porte-avion</i> <i>portemonnaie</i> <i>tirebouchon</i> <i>lève-vitre</i>

Demander : « Essayez de mettre au pluriel ces noms composés. À votre avis, si on les met au pluriel, qu'est-ce qui va se passer ? Essayez d'expliquer. »

Réponses probables :

des coffres-forts

des rouges-gorges

des portemonnaies

des tirebouchons
des porte-avion ?
des lève-vitre ?

Pour *portemonnaies* et *tirebouchons*, on met un -s, parce que ce sont des noms en un seul morceau.

Pour *coffre-fort* et *rouge-gorge*, on met un -s aux deux morceaux du nom composé parce qu'ils sont fabriqués avec un nom et un adjectif, qu'on peut mettre au pluriel.

Pour les autres mots, on ne sait pas trop.

Afficher les bonnes graphies, annoncer : « **Voici comment s'écrivent au pluriel ces trois noms composés.** » puis demander : « **Quelles petites règles pouvez-vous dégager ?** »

un coffre-fort / des coffres-forts
un portemonnaie / des portemonnaies
un porte-avion / des porte-avions

Le mot du linguiste

La réforme de l'orthographe de 1990 a beaucoup simplifié le pluriel des noms composés avec un élément verbal, en prenant pleinement en compte leur statut de noms et en alignant leur pluriel sur le cas général des noms.

Autrefois, il fallait conduire des raisonnements subtils. Par exemple, *gratte-ciel* ne prenait pas de -s parce qu'« il y a un seul ciel », tandis qu'un *sèche-cheveu* devait prendre un -x même au singulier parce qu'« on sèche toujours plusieurs cheveux. »

Réponse possible :

Quand le nom composé est fabriqué avec un nom et un adjectif, on met au pluriel le nom et l'adjectif.

Quand le nom composé est en un seul mot, on met au pluriel en ajoutant simplement un -s à la fin du mot.

Quand le nom composé est fabriqué avec un verbe et un nom, on met au pluriel seulement le nom.

Expliquer : « **Pour *des coffres-forts*, on met la marque de pluriel -s au nom et à l'adjectif. Le -s est une marque de pluriel pour le nom et l'adjectif.**

Pour *des portemonnaies*, on met la marque de pluriel -s à la fin du mot comme si c'était un mot simple.

Pour *des porte-avions*, on ne met pas la marque de pluriel -s à l'élément qui, à l'origine, est un verbe. D'ailleurs, le -s n'est pas une marque de pluriel pour le verbe, c'est seulement une marque de pluriel pour le nom et l'adjectif.

Mais on ne met pas davantage de marque de la personne 6 : l'élément qui est un verbe reste invariable. On met seulement la marque de pluriel -s au nom. »

Demander : « **Saurez-vous maintenant mettre au pluriel les noms composés suivants ?** »

un rouge-gorge
un tirebouchon
un lève-vitre

Réponse attendue :

des rouges-gorges
des tirebouchons
des lève-vitres

5 – **Observation** - Reconnaître la structure des noms composés pour en stabiliser l'interprétation

► Afficher les noms suivant et demander : « **Est-ce que vous pouvez expliquer ce que ces mots veulent dire ? Et comment ils sont fabriqués ?** »

Un casse-pied
Un pousse-pied

Réponses probables :

Un *casse-pied*, c'est quelqu'un qui est tellement gênant que c'est comme s'il cassait les pieds... C'est fabriqué avec le verbe *casser* et le nom *pied* dans un rôle de COD.

Un *pousse-pied*, c'est fabriqué pareil avec le verbe *pousser* et le nom *ped* dans un rôle de COD ? C'est peut-être un objet qui pousse les pieds ?

Montrer les images.

Image A



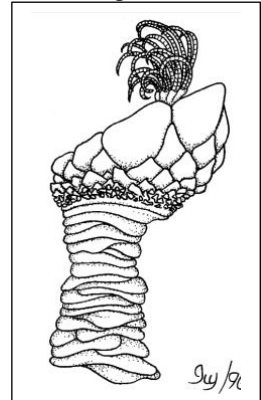
Image B



Image C



Image D



Expliquer : « *Pousse-pied*, est le nom d'un petit coquillage, comme des moules. Il mange des algues microscopique qu'il attrape avec les cils qu'on voit sur l'image A. Son pied (images B et D) grandit énormément, c'est pour cela qu'on l'appelle *pousse-pied*. On le trouve sur des rochers (image C). »

Continuer : « Ainsi, le mot *pousse-pied* est fabriqué un peu comme le mot *pense-bête* avec le nom *ped* dans un rôle de sujet. C'est le pied qui pousse... Quand on rencontre un nom composé qu'on ne connaît pas, il faut penser à toutes les possibilités : un pied qui pousse (S/V) ?, quelque chose qui pousse le pied (V/COD) ?, quelque chose où on pousse avec le pied (V/COI) ?... etc. Ici, c'est un pied qui pousse (S/V).

Cela permet de bien comprendre le sens du mot et de s'en souvenir plus facilement. »

► Afficher l'image et le nom :

Un passe-pied



Demander : « Alors, ça passe le pied (V/COD) ? c'est le pied qui passe (S/V) ? ça passe avec le pied (V/COI) ? »

Réponse attendue :

C'est le pied qui peut passer sans se mouiller dans l'herbe (S/V).

Le cloche-pied



Demander : « Alors, ça cloche le pied (V/COD) ? c'est le pied qui cloche (S/V) ? »

Réponse attendue :

C'est une façon de se déplacer sur un seul pied, comme si on boitait, comme si un des pieds clochait. C'est le pied qui cloche. Là aussi, le nom *ped* est dans un rôle de sujet. *Clocher qqch*, ça n'existe pas.

Le gout des mots

clocher signifie à l'origine 'boiter', d'où 'ne pas bien fonctionner' (cf. « Il y a quelque chose qui cloche. Ça ne marche pas. »)

► Revenir sur l'enrôlement en demandant aux élèves s'ils savent maintenant comment sont fabriqués certains noms composés et comment on les met au pluriel.

Reformuler avec les élèves ce que l'on a appris.

Ce qu'on a appris

Certains noms composés sont composés avec un nom et un adjectif.

D'autres sont composés avec un verbe et un autre mot, un nom ou un adverbe.

Certains prennent un tiret, d'autres non.

Quand on les met au pluriel, le nom, l'adjectif prennent la marque du pluriel -s, le verbe, lui, reste invariable.

Quand on comprend comment est fabriqué un nom composé, on peut mieux le comprendre.

Trace écrite

De la grammaire derrière la fabrication des noms composés

Comment sont fabriqués les noms composés ?

nom composé nom + adjectif	nom composé verbe + nom dans un rôle de COD	nom composé verbe + nom dans un rôle de COI	Nom composé verbe + complément circonstanciel
<i>coffre-fort</i> <i>rouge-gorge</i>	<i>porte-avion</i> <i>portemonnaie</i> <i>tirebouchon</i> <i>lève-vitre</i> <i>lave-linge</i>	<i>garde-boue</i>	<i>lève-tôt</i>

On retrouve l'étiquette du verbe dans certains noms composés.

Comment les met-on au pluriel ?

un coffre-fort / des coffres-forts
(nom / adjectif)

un portemonnaie / des portemonnaies
(un seul nom)

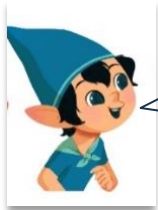
un porte-avion / des porte-avions
(verbe / nom)

Pour s'assurer que les élèves ont bien compris la leçon

Ces exercices peuvent être faits aussi bien à l'oral collectivement qu'à l'écrit.

1. Aristobule a écrit : **Mes deux grands-mères avaient encore à l'époque des chauffes-eaux qui marchaient au gaz.**

Voilà son raisonnement :



Dans la phrase, *grands-mères* et *chauffes-eaux* sont deux noms composés au pluriel. Pour les mettre au pluriel, j'ai ajouté la marque du pluriel -s à chaque mot.

Es-tu d'accord avec lui ?
Si non, réécris comme il te semble.

.....

2. Justifie les lettres encadrées.

J'ouvre cette boîte et qu'est-ce que j'y trouve : deux compte[-]gouttes et quelques petits[-]pois.

a. **compte[-]gouttes** s'écrit sans -s parce que.....
.....

b. **petits[-]pois** s'écrit avec -s parce que.....
.....

3. Comment écrit-on, selon toi, des lève...-tôt... ? Justifie.

.....

4. Accorde au pluriel les noms composés suivants.

un couvre-lit	des
une basse-cour	des
un porte-document	des
un sèche-cheveu	des
un beau-père	des
un chasse-neige	des
un gratte-ciel	des
un court-métrage	des

5. Dictée

Donner les mots suivants : *un cale-pied, une montée.*

Lorsque tu mettras des cale-pieds sur ton vélo, l'effet sera terrible. Ils te permettront d'aller plus vite dans les montées très raides.

Corrigé des activités et conseils

1. Aristobule a raison : *grand-mère* et *chauffe-eau* sont deux noms composés à mettre au pluriel (précédés tous les deux de déterminants au pluriel). Là où Aristobule se trompe, c'est qu'il n'a pas analysé la composition de ces deux noms composés. *grands-mères* est composé d'un adjectif et d'un nom, chaque mot prend alors la marque de pluriel *-s*. Par contre, *chauffe-eaux* est composé d'un verbe et d'un nom, le nom prend alors la marque de pluriel *-s* (ou, comme ici, *-x*) tandis que le verbe ne la prend pas, il reste invariable : *des chauffe-eaux*.

2. a. **compte**-gouttes s'écrit sans *-s* parce que *compte* est un verbe. *compte-gouttes* est un nom composé au pluriel (précédé du déterminant pluriel *deux*). *compte* est un verbe (*compter les gouttes*), il ne prend donc pas la marque de pluriel *-s*, il reste invariable.

b. **petits**-pois s'écrit avec *-s* parce que *petit* est un adjectif. *Petits-pois* est un nom composé au pluriel (précédé du déterminant pluriel *quelques*). *petit* est un adjectif (dit comment sont les pois), il prend donc la marque de pluriel *-s*.

3. des lève-tôt

lève-tôt est un nom composé d'un verbe (*se lever tôt*) et d'un adverbe, complément circonstanciel. Lorsqu'on met ce nom composé au pluriel, le verbe ne prend pas la marque de pluriel, il reste invariable. Quant à l'adverbe, c'est un mot invariable, il ne prend donc pas non plus la marque du pluriel *-s*.

- 4. des couvre-lits
- des basses-cours
- des porte-documents
- des sèche-cheveux
- des beaux-pères
- des chasse-neiges
- des gratte-ciels
- des courts-métrages

5. Points à traiter à privilégier :

- accord dans le GN (D/N), rupteur (D/N/R/A)
- accord nom composé
- futur
- substitut
- les sons [e] et [ɛ] sans mettre un accent