

La petite fabrique de grammaire
V. Ansart
St. Dégeorges
P. Sève

Les sons du E

DES LETTRES ET DES SONS – Valeurs sonores de la lettre -e-

Leçon 14 : Pourquoi, parfois, on peut noter les sons [e] et [ɛ] sans mettre un accent ?

Certaines diapositives ont été dupliquées afin de scinder le commentaire du mode présentateur lorsque le propos est long. Cela vous permettra de poursuivre vos explications de manière plus fluide.



PHASE 1 – Enrôlement

Dicter sur ardoise la phrase : *Le blessé repère la bête.*

Demander : « Combien de fois avez-vous écrit la lettre -e- dans cette phrase ? »

Réponse attendue :

Il y a 8 -e-.

Commenter : « Quand on compte on ne fait pas la différence entre les -e- sans accent et les -e- avec accent. »



Demander : « Mais est-ce que tous ces -e- notent le même son ? Quels sons notent-ils ? »

Réponse attendue :

Non, ils ne notent pas le même son.

Il y a [ø] : **le** ; **repère**.

Il y a [ɛ] : **repère** ; **bête**.

Il y a [e] : **blessé** ; **blessé**.

Il y a aussi des -e qui ne notent pas de son mais qui font sonner la consonne : **repère** ; **bête**.

Demander : « Quand on écrit, comment l'orthographe montre-t-elle que la lettre -e- écrit [e] ou [ɛ] ? »

Réponse probable :

On met des accents, l'accent aigu pour [e] et l'accent grave pour [ɛ].

Le blessé repère la bête.

Demander : « Regardez le mot *blessé*. Est-ce qu'il n'y a pas quelque chose d'étonnant ? »

Réponse attendue :

On entend deux fois [e] et il n'y a qu'un seul accent.

Annoncer : « On va chercher une explication. On va chercher à savoir pourquoi, parfois, on peut noter les sons [e] et [ɛ] sans mettre un accent. »



PHASE 2 – **Classement** – Constituer un corpus de référence

Donner la consigne : « Écoutez bien les mots que je vais vous dire et dites-moi si dans ces mots on entend [ø], [e] ou [ɛ]. »

Dire les mots suivants sans les montrer (en les contextualisant, si nécessaire) :
chemise ; colère ; début ; défense (défense de cracher son chewing-gum); dessin ;
effet (faire de l'effet) ; enquête (du détective) ; grève (les ouvriers en grève) ;
menuisier (l'artisan qui fait des meubles) ; perfection (la perfection d'une œuvre d'art parfaite) ; petit ; refrain ; renne (le ruminant des lapons) ; steppe (en Russie)

Distribuer les étiquettes (cf. *Fiche photocopiable*) et **donner la consigne** : « Classez les étiquettes selon le son que font les lettres encadrées. »

Résultat attendu :

[voir diapositive suivante]

| | |
|-----|---|
| [ø] | chemise menuisier petit refrain |
| [e] | début défense dessin effet |
| [ɛ] | colère enquête grève renne steppe perfection |

Demander : « Sur quoi vous êtes-vous appuyés pour effectuer ce classement ? »

Réponse attendue :

On s'est appuyé sur les accents et sur notre connaissance de la manière dont les mots se prononcent.

Demander : « Sur quels accents ? »

Réponse attendue :

L'accent aigu pour le son [e] et l'accent grave ou circonflexe pour le son [ɛ].

Expliquer : « Pour écrire un autre son que [ø], souvent on met un accent sur le -e- : un accent aigu pour le son [e], un accent grave ou un accent circonflexe pour le son [ɛ]. »

| | Sans accent | Avec accent | |
|-----|--|------------------|--------------------|
| [ø] | chemise menuisier petit refrain | | |
| [e] | dessin effet | accent aigu | |
| | | début défense | |
| [ɛ] | renne steppe perfection | accent grave | accent circonflexe |
| | | colère grève | enquête |

Expliquer : « Donc, pour écrire le son [ø], il faut seulement la lettre -e-. Mais pour écrire le son [e] ou le son [ɛ], parfois on met un accent, parfois on n'en met pas. Maintenant, on va essayer de voir quand est-ce qu'on met un accent, quand est-ce qu'on n'en met pas. »

| | Sans accent |
|-----|-------------------------------|
| [e] | dessin effet |
| [ɛ] | renne steppe perfection |

PHASE 3 – **Observation** – Comprendre l'influence des consonnes qui suivent

Demander : « Est-ce que vous voyez quelque chose de pareil dans ces mots ? »

Réponse probable :

Après le -e-, il y a des lettres doubles.

Montrer le mot *perfection* et faire remarquer qu'il n'y a pas de lettres doubles dans ce mot-là.

Ajouter : « Vous avez regardé ce qu'il y a après le -e-, vous avez parlé de lettres doubles, de deux lettres. Ces lettres, ce sont des voyelles ou des consonnes ? »

Réponse attendue :

Ce sont des consonnes : -ss-, -ff-, -nn-, -pp-

Annouer : « Je vais vous montrer des mots. Vous allez essayer de savoir si on met un accent ou non. »

depart

Demander : « Le -e- prend-il un accent ? Pourquoi ? »

Recueillir avis et justification, puis **afficher** le mot dans le tableau.

| Sans accent | Avec accent |
|--|--|
| dessin effet renne steppe perfection | début défense colère grève enquête |
| | départ |

infect

Demander : « Le -e- prend-il un accent ? Pourquoi ? »

Recueillir avis et justification, puis **afficher** le mot dans le tableau.

| Sans accent | Avec accent |
|--|--|
| dessin effet renne steppe perfection | début défense colère grève enquête |
| infect | départ |

reunion

Demander : « Le -e- prend-il un accent ? Pourquoi ? »

Recueillir avis et justification, puis **afficher** le mot dans le tableau.

| Sans accent | Avec accent |
|--|--|
| dessin effet renne steppe perfection | début défense colère grève enquête |
| infect | départ réunion |

effrayer

Demander : « Le *-e-* prend-il un accent ? Pourquoi ? »

Recueillir avis et justification, puis **afficher** le mot dans le tableau.

| Sans accent | Avec accent |
|--|--|
| dessin effet renne steppe perfection | début défense colère grève enquête |
| infect effrayer | départ réunion |

ennemi

Demander : « Le *-e-* prend-il un accent ? Pourquoi ? »

Recueillir avis et justification, puis **afficher** le mot dans le tableau.

| Sans accent | Avec accent |
|--|--|
| dessin effet renne steppe perfection | début défense colère grève enquête |
| infect effrayer ennemi | départ réunion |

crepe

Demander : « Le *-e-* prend-il un accent ? Pourquoi ? »

Recueillir avis et justification, puis **afficher** le mot dans le tableau.

| Sans accent | Avec accent |
|--|--|
| dessin effet renne steppe perfection | début défense colère grève enquête |
| infect effrayer ennemi | départ réunion crêpe |

estime

Demander : « Le *-e-* prend-il un accent ? Pourquoi ? »

Recueillir avis et justification, puis **afficher** le mot dans le tableau.

| Sans accent | Avec accent |
|--|--|
| dessin effet renne steppe perfection | début défense colère grève enquête |
| infect effrayer ennemi estime | départ réunion crêpe |

Poursuivre si la règle n'a pas encore été élaborée, **sinon passer** à la diapositive n°44

preadolescence

Demander : « Le -e- prend-il un accent ? Pourquoi ? »

Recueillir avis et justification, puis **afficher** le mot dans le tableau.

| Sans accent | Avec accent |
|--|--|
| dessin effet renne steppe perfection | début défense colère grève enquête |
| infect effrayer ennemi estime | départ réunion crêpe préadolescent |

Poursuivre si la règle n'a pas encore été élaborée, **sinon passer** à la diapositive n°44

fatigue

Demander : « Le *-e-* prend-il un accent ? Pourquoi ? »

Recueillir avis et justification, puis **afficher** le mot dans le tableau.

| Sans accent | Avec accent |
|--|--|
| dessin effet renne steppe perfection | début défense colère grève enquête |
| infect effrayer ennemi estime | départ réunion crêpe préadolescent fatigué |

Poursuivre si la règle n'a pas encore été élaborée, **sinon passer** à la diapositive n°44

flemmard

Demander : « Le *-e-* prend-il un accent ? Pourquoi ? »

Recueillir avis et justification, puis **afficher** le mot dans le tableau.

| Sans accent | Avec accent |
|--|--|
| dessin effet renne steppe perfection | début défense colère grève enquête |
| infect effrayer ennemi estime flemmard | départ réunion crêpe préadolescent fatigué |

Poursuivre si la règle n'a pas encore été élaborée, **sinon passer** à la diapositive n°44

querelle

Demander : « Le *-e-* prend-il un accent ? Pourquoi ? »

Recueillir avis et justification, puis **afficher** le mot dans le tableau.

| Sans accent | Avec accent |
|--|--|
| dessin effet renne steppe perfection | début défense colère grève enquête |
| infect effrayer ennemi estime flemmard querelle | départ réunion crêpe préadolescent fatigué |

Poursuivre si la règle n'a pas encore été élaborée, **sinon passer** à la diapositive n°44

accepter

Demander : « Le *-e-* prend-il un accent ? Pourquoi ? »

Recueillir avis et justification, puis **afficher** le mot dans le tableau.

| Sans accent | Avec accent |
|--|--|
| dessin effet renne steppe perfection | début défense colère grève enquête |
| infect effrayer ennemi estime flemmard querelle accepter | départ réunion crêpe préadolescent fatigué |

Poursuivre si la règle n'a pas encore été élaborée, **sinon passer** à la diapositive n°44

mere

Demander : « Le *-e-* prend-il un accent ? Pourquoi ? »

Recueillir avis et justification, puis **afficher** le mot dans le tableau.

| Sans accent | Avec accent |
|--|--|
| dessin effet renne steppe perfection | début défense colère grève enquête |
| infect effrayer ennemi estime flemmard querelle accepter | départ réunion crêpe préadolescent fatigué mère |

Poursuivre si la règle n'a pas encore été élaborée, **sinon passer** à la diapositive n°44

reve

Demander : « Le *-e-* prend-il un accent ? Pourquoi ? »

Recueillir avis et justification, puis **afficher** le mot dans le tableau.

| Sans accent | Avec accent |
|--|--|
| dessin effet renne steppe perfection | début défense colère grève enquête |
| infect effrayer ennemi estime flemmard querelle accepter | départ réunion crêpe préadolescent fatigué mère rêve |

Poursuivre si la règle n'a pas encore été élaborée, **sinon passer** à la diapositive n°44

respecter

Demander : « Les –e- prennent-ils un accent ? Pourquoi ? »

Recueillir avis et justification, puis **afficher** le mot dans le tableau.

| Sans accent | Avec accent |
|---|--|
| dessin effet renne steppe perfection | début défense colère grève enquête |
| infect effrayer ennemi estime flemmard querelle accepter respecter | départ réunion crêpe préadolescent fatigué mère rêve |

Poursuivre si la règle n'a pas encore été élaborée, **sinon passer** à la diapositive n°44

recompense

Demander : « Le *-e-* prend-il un accent ? Pourquoi ? »

Recueillir avis et justification, puis **afficher** le mot dans le tableau.

| Sans accent | Avec accent |
|---|--|
| dessin effet renne steppe perfection | début défense colère grève enquête |
| infect effrayer ennemi estime flemmard querelle accepter respecter | départ réunion crêpe préadolescent fatigué mère rêve récompense |

Poursuivre si la règle n'a pas encore été élaborée, **sinon passer** à la diapositive n°44

niece

Demander : « Le *-e-* prend-il un accent ? Pourquoi ? »

Recueillir avis et justification, puis **afficher** le mot dans le tableau.

| Sans accent | Avec accent |
|---|---|
| dessin effet renne steppe perfection | début défense colère grève enquête |
| infect effrayer ennemi estime flemmard querelle accepter respecter | départ réunion crêpe préadolescent fatigué mère rêve récompense nièce |

Poursuivre si la règle n'a pas encore été élaborée, **sinon passer** à la diapositive n°44

perte

Demander : « Le *-e-* prend-il un accent ? Pourquoi ? »

Recueillir avis et justification, puis **afficher** le mot dans le tableau.

| Sans accent | Avec accent |
|--|---|
| dessin effet renne steppe perfection | début défense colère grève enquête |
| infect effrayer ennemi estime flemmard querelle accepter respecter perte | départ réunion crêpe préadolescent fatigué mère rêve récompense nièce |

| Sans accent | Avec accent |
|--|---|
| dessin effet renne steppe perfection | début défense colère grève enquête |
| infect effrayer ennemi estime flemmard querelle accepter respecter perte | départ réunion crêpe préadolescent fatigué mère rêve récompense nièce |

Demander : « Que se passe-t-il quand la lettre -e- est devant une voyelle ? »

Réponse attendue :

On met un accent.

| Sans accent | Avec accent |
|--|--|
| dessin effet renne steppe perfection | début défense colère grève enquête |
| infect effrayer ennemi estime flemmard querelle accepter respecter perte | départ réunion crêpe préadolescent fatigué mère rêve récompense nièce |

Demander : « Que se passe-t-il quand la lettre -e- est à la fin du mot ? »

Réponse attendue :

On met un accent.

| Sans accent | Avec accent |
|--|---|
| dessin effet renne steppe perfection | début défense colère grève enquête |
| infect effrayer ennemi estime flemmard querelle accepter respecter perte | départ réunion crêpe préadolescent fatigué mère rêve récompense nièce |

Demander : « Que se passe-t-il quand la lettre -e- est devant une consonne simple ? »

Réponse attendue :

On met un accent.

| Sans accent | Avec accent |
|--|---|
| dessin effet renne steppe perfection | début défense colère grève enquête |
| infect effrayer ennemi estime flemmard querelle accepter respecter perte | départ réunion crêpe préadolescent fatigué mère rêve récompense nièce |

Demander : « Qu'est-ce qui est pareil dans tous les mots de l'autre colonne ? »

Réponse attendue :

Le -e- est devant deux consonnes.

| Sans accent | Avec accent |
|--|---|
| dessin effet renne steppe perfection | début défense colère grève enquête |
| infect effrayer ennemi estime flemmard querelle accepter respecter perte | départ réunion crêpe préadolescent fatigué mère rêve récompense nièce |

Expliquer : « **Quand le -e- est suivi d'une voyelle** (ex : réunion / préadolescent) **ou d'une seule consonne** (ex : départ, crêpe, récompense) , **on met un accent.**
Quand le -e- est suivi de deux consonnes, on ne met pas d'accent. »

Le blessé repère la bête

Demander : « Comprenez-vous maintenant pourquoi le mot *blessé* comporte deux fois le son [e] et n'a qu'un seul accent ? »

Réponse attendue :

C'est à cause des deux -ss- qu'on ne met pas d'accent sur le premier [e].

| | | |
|-----------|--------|---------|
| éclater | siècle | fenêtre |
| déplumer | trèfle | ancêtre |
| réfléchir | règle | |
| écraser | mètre | |
| épreuve | chèvre | |

PHASE 4 – Observation – Identifier le cas : consonne + -/ ou -r-

Demander : « Notre petite règle est-elle toujours vraie ? »

Réponse attendue :

Non, elle n'est pas toujours vraie. Tous ces -e- prennent un accent et pourtant il y a deux consonnes derrière.

Demander : « Regardez bien les lettres qui suivent le -e- avec accent. Qu'est-ce que vous repérez ? », ajouter éventuellement : « Qu'est-ce que vous repérez si vous observez la deuxième consonne ? »

Réponse attendue

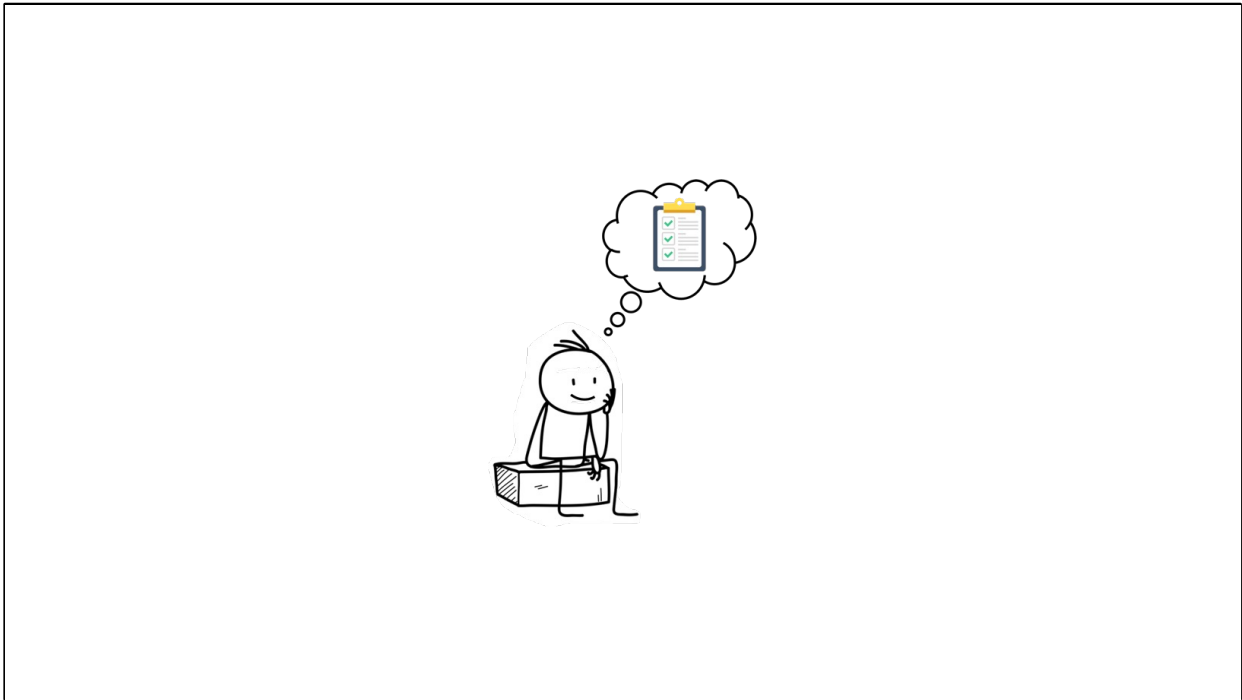
La seconde consonne est soit un -r-, soit un -/.

| | | |
|----------------------------------|---------------------------|--------------------|
| éclater déplumer réfléchir | siècle trèfle règle | |
| écraser épreuve | mètre chèvre | fenêtre ancêtre |

Expliquer : « Les groupes de sons-consonnes *-cr-*, *-gr-*, *-fr-*, etc. et *-cl-*, *-gl-*, *-fl-*, etc. on les prononce ensemble, comme si c'était un seul son-consonne. Si on coupe en syllabes un mot comme *éclater*, ça donne [e-kla-te] ; *réfléchir*, ça donne [re-fle-fir] ; *épreuve*, ça donne [e-prœv]

Alors, avec *-r-* ou *-l-* comme seconde consonne, on applique la règle comme s'il y avait une seule consonne. »

Ajouter : « C'est un peu pareil pour *réfléchir*. Les deux lettres-consonnes *-ch-* se prononcent ensemble, c'est un seul son-consonne. On applique la règle comme s'il y avait une seule lettre-consonne. On ajoute l'accent. »



Reformuler avec les élèves ce qu'on a appris.

« On a appris la règle :

Pour faire le son [e] ou [ɛ] :

- Quand le -e- est suivi d'une seule consonne ou d'une voyelle, on met un accent.
- Quand le -e- est suivi de deux consonnes, on ne met pas d'accent, sauf si la seconde consonne qui suit est un -r- ou un -l-. »

Les accents

Pourquoi, parfois, on peut noter les sons [e] et [ɛ] sans mettre un accent ?

On met un accent sur le -e- quand il ne fait pas le son [ø]
forêt - régulier

sauf qu'on ne met pas d'accent sur le -e- quand il est suivi de 2 (ou 3) consonnes
forestier – fenestron

à moins que la seconde consonne soit un -l- ou un -r-.
règle - fenêtr

Distribuer la trace écrite (cf. *Fiche photocopiable*).

« Avec votre crayon bleu, repasser sur les -e- dont il s'agit.

Avec votre crayon rouge, repasser sur le -l- du mot *règle*.

Avec votre crayon vert, repasser sur le -r- du mot *fenêtre*. »

Pour aller plus loin

chef – miel - bec

Demander : « Comment prononcez-vous ces mots ? »

Réponse attendue :

[ʃɛf] [mjɛl] [bɛk]

chef – miel – bec

perfection règlement

Demander : « Comment est-ce qu'on peut découper ces mots en syllabes ? »

Réponse attendue :

per-fec-tion rè-gle-ment

[pɛr-fɛk-tjɔ̃] [rɛ-glø-mɑ̃]

chef – miel – bec

per-fec-tion rè-gle-ment

Expliquer : « On ne met pas d'accent quand la syllabe se termine par un son-consonne, que le mot ait une seule syllabe ou qu'il en ait plusieurs. »

hennir terreur essai

Demander : « Comment prononcez-vous ces mots ? »

Réponse attendue :

[enir] [terœr] [ese]

« Comment les découpez-vous en syllabes ? »

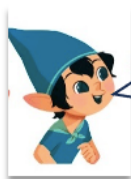
Réponse attendue :

[e-nir] [te-rœr] [e-se]

Expliquer : « Alors, d'après ce qu'on a dit, il faudrait mettre un accent sur le -e- puisque le son-voyelle termine la syllabe. Mais vous savez que l'orthographe est une habitude très ancienne. Autrefois, on prononçait les lettres doubles en faisant entendre les deux sons-consonnes : [ɛn-nir] [tɛr-rœr] [ɛs-se]. Maintenant, on prononce comme s'il n'y avait qu'un seul son-consonne mais l'orthographe sans accent est restée. »

As-tu bien compris ?

1. Aristobule regarde la phrase suivante : *Je vais étrener mon vélo tout neuf.*
Voilà son raisonnement :

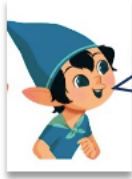


Je ne comprends pas pourquoi le premier *e-* de *étrener* prend un accent alors que le deuxième *-e-* n'en prend pas. Ils sont pourtant tous les deux suivis par deux consonnes.

Peux-tu expliquer à Aristobule ce qu'il ne comprend pas ?

.....
.....

1. Aristobule regarde la phrase suivante : *Je vais étre^érenner mon vé^élo tout neu^éf.*
Voilà son raisonnement :



Je ne comprends pas pourquoi le premier *e-* de *étre^érenner* prend un accent alors que le deuxième *-e-* n'en prend pas. Ils sont pourtant tous les deux suivis par deux consonnes.

Peux-tu expliquer à Aristobule ce qu'il ne comprend pas ?

... Aristobule oublie que si la seconde consonne est un *-r-* ou un *-l-*, on fait comme s'il y avait une seule consonne et on met un accent.

Aristobule a raison : on entend plusieurs fois le son [e] dans *étre^érenner*.

Là où il se trompe, c'est qu'il pense que lorsque la lettre *-e-* est suivie de deux consonnes, on ne lui met pas d'accent pour écrire le son [e]. Il oublie que si la seconde consonne est un *-r-* ou un *-l-*, on fait comme s'il y avait une seule consonne et on met un accent.

2. Justifie les lettres encadrées.

Le malade a pris avec beaucoup de mépris cette infection.

a. mépris s'écrit avec un accent parce que.....
.....

b. infection s'écrit sans accent parce que.....
.....

2. Justifie les lettres encadrées.

Le malade a pris avec beaucoup de mépris cette infection.

a. mépris s'écrit avec un accent parce que... on entend [e] et la lettre -e- est suivie d'un groupe de consonnes dont la seconde est un -r.

b. infection s'écrit sans accent parce que... la lettre -e- est suivie de deux consonnes.
.....

3. Complète les mots :

d...s...spoir – d...t...ctive – h...rbe – l...vre – m...che – pr...c...pte –
r...pondre –

r...pr...ssion – r...sp...cter – r...sponsable – t...rrain

3. Complète les mots :

dé**es**poir – dé**ect**ive – her**e** – lè**v**re – mè**ch**e – pré**cept**e – ré**pond**re –
ré**press**ion – res**pect**er – res**pons**able – terr**ain**

4. Dictée

.....
.....

Donner le mot *week-end*.

une espérance, une inspection, mièvre, la fièvre, une terreur, déterrer, déclouer,
échouer, un week-end estival, compresser

4. Dictée

... une espérance, une inspection, mièvre, la fièvre, une terreur, déterrer, déclouer, échouer, un week-end estival, compresser