

## 5 - Petite, petit

CM2 – Accorder en genre les adjectifs : suffit-il d'ajouter un -e au féminin ?

### EN BREF

- Dans les textes officiels

Maîtriser la variation et les marques morphologiques du genre, à l'oral et à l'écrit (adjectifs)

Connaitre la notion d'accord au sein du groupe nominal

- Ce que les élèves vont réviser

Les trois grands types d'adjectifs (*petit, joli, faible*)

La difficulté orthographique du type *joli/jolie*

- Ce que les élèves vont apprendre

La difficulté orthographique des consonnes doubles (type *bon*, type *ancien*, type *violet*, type *habituel*...)

Les changements de consonnes fréquents dans les familles de mots

- Description rapide

Les élèves cherchent la forme au masculin d'adjectifs à partir de leur forme au féminin. Ils les classent ensuite selon la manière dont ils varient. Pour finir, ils en tirent quelques points de vigilance orthographiques.

- Méthodologie

Variation et classement

### Le mot du linguiste

Traditionnellement, on insiste en CE – à juste titre – sur les adjectifs du type *petit* parce que les variations illustrent le phénomène des lettres dérivatives (les consonnes finales muettes qui "préparent d'autres mots" – en l'occurrence qui "préparent le féminin") et sur les types *bon/bonne, ancien/ancienne* qui initient aux alternances de voyelles qu'on retrouve aussi dans la conjugaison ou dans les familles de mots. En CM, habituellement, les difficultés orthographiques sont ailleurs.

Rappel : En français,

42 % des adjectifs sont du type : *calme / calme* (adjectifs épécènes),

presqu'un quart est du type : *poli / polie*,

### 1 - Enrôlement

Oral collectif, 10 min.

► Projeter la phrase à trou suivante

Les ..... chattes lapent tout le lait.

Annoncer : « On va compléter la phrase en mettant des mots. Ce sera des mots de quelle classe ? Pourquoi ? »

Réponse attendue :

Ça va être des adjectifs parce que ce sont les adjectifs qui peuvent préciser comment sont les chattes, et parce qu'entre un déterminant et un nom, on ne peut mettre qu'un adjectif.

« Voilà les adjectifs que je vous propose : *petit ; joli ; faible*. Comment va-t-on les écrire ? »

Afficher les phrases complètes après que les élèves ont épilé les formes attendues.

Les petites chattes lapent tout le lait.

Les jolies chattes lapent tout le lait.

Les faibles chattes lapent tout le lait.

Demander : « Combien chaque adjectif a-t-il de formes écrites différentes ? de formes orales différentes ? »

Réponse attendue :

*petit* a quatre formes écrites (*petit/petits/petite/petites*) et deux formes orales [pəti] et [pətit].

*joli* a quatre formes écrites (*joli/jolis/jolie/jolies*) et une seule forme orale [ʒoli].

*faible* a deux formes écrites (*faible/faibles*) et une seule forme orale [febl].

Expliquer : « On classe les adjectifs selon le nombre de formes à l'oral et à l'écrit. Il y a ceux qui ont quatre formes à l'écrit et deux formes à l'oral comme *petit*, ceux qui ont quatre formes à l'écrit et une seule forme à l'oral comme *joli* et ceux qui ont seulement deux formes à l'écrit et une forme à l'oral comme *faible*. »

Annoncer : « On va s'intéresser seulement aux féminin et masculin. On peut alors classer ces trois adjectifs dans le tableau suivant. »

Afficher le tableau suivant vide et demander : « Dans quelle colonne mettriez-vous les adjectifs *petite-petit*, *jolie-joli*, *faible-faible* ? »

Réponse attendue :

forme au féminin / forme au masculin		
J'entends une différence	Je n'entends pas de différence	
Je vois une différence : il y a un -e en plus ou en moins		pas de différence à l'écrit
<b>Il y a un son-consonne en plus ou en moins.</b> petite - petit	jolie - joli	faible- faible

Expliquer : « Pour *faible*, il y a déjà un -e au masculin. Pour *petit* et *joli*, il n'y a pas de -e au masculin, mais il y en a un au féminin.

Le -e du féminin de *petite* fait sonner le -t qu'on n'entend pas au masculin.

On n'entend rien après le -i de *joli* parce que c'est une voyelle. »

Annoncer : « On va regarder si tous les adjectifs peuvent être classés dans ce tableau ou s'il existe d'autres types d'adjectifs. »

## 2 – Variation – Construire la forme masculine à partir du féminin

Travail à deux, 5 min.

► Distribuer la liste suivante (cf. *Fiche photocopiable*) et donner la consigne : « Trouvez la forme que prend l'adjectif au masculin singulier. »

douce - fidèle - nulle - patiente - maline - belle - gentille - franche -  
rapide - épaisse - futée - pointue - ronde - ravie - douée - mignonne  
- grise

### Le mot du didacticien

Les élèves se représentent souvent que le féminin se construit à partir du masculin par l'ajout d'un -e muet. Demander l'inverse permet d'alerter sur les types de variation plus complexe.

## 3 – Classement – Identifier les types de réfection des dernières syllabes

Travail à deux, 10 min. puis oral collectif, 10 min.

► Donner les consignes : « **Découpez les étiquettes. Essayez de classer ces adjectifs dans le tableau.->** »

Réponse probable :

J'entends une différence	Je n'entends pas de différence	
Je vois une différence : il y a un <i>-e</i> en plus ou en moins		pas de différence à l'écrit
<b>Il y a un son-consonne en plus ou en moins.</b> petite - petit  douce - doux patiente - patient gentille - gentil franche - franc épaisse - épais ronde - rond maline - malin belle - beau mignonne - mignon grise - gris	jolie - joli  futée - futé pointue - pointu ravie - ravi douée - doué nulle - nul	faible- faible  fidèle - fidèle rapide - rapide

Demander : « **Est-ce que les adjectifs où l'on entend une différence varient tous de façon comparable ? Est-ce que *maline/malin*, c'est comme *petite/petit* ?** »

Réponse attendue :

Dans *petite/petit*, il y a juste un son-consonne en plus ou en moins.

Dans *maline / malin*, il y a un son-consonne en plus ou en moins et un changement de son-voyelle.

Puis demander : « **Et dans la colonne où il y a une différence à l'écrit mais pas à l'oral, est-ce que les adjectifs varient tous de la même manière ?** »

Réponse attendue :

Pour *nulle/nul*, on met deux fois le *-l*. L'orthographe est un peu changée.

Faire évoluer le tableau :

J'entends une différence	Je n'entends pas de différence	
Je vois une différence : il y a un <i>-e</i> en plus ou en moins		pas de différence à l'écrit
<b>Il y a un son-consonne en plus ou en moins.</b> petite - petit douce - doux patiente - patient gentille - gentil franche - franc épaisse - épais ronde - rond grise - gris	jolie - joli futée - futé pointue - pointu ravie - ravi douée - doué	faible- faible fidèle - fidèle rapide - rapide
<b>Son-consonne en plus ou en moins et le son-voyelle est changé.</b> maline - malin belle - beau mignonne - mignon	<b>l'orthographe est modifiée.</b> nulle - nul	

#### 4 – Classement – Identifier quelques alternances de voyelles ou de consonnes

Oral collectif, 5 min.

► Afficher successivement les phrases suivantes et demander à chaque fois : « Dans quelle catégorie va-t-on ranger l'adjectif qu'il y a dans la phrase ? »

La fille était *muette* de surprise.  
Jules a vu la série *entière*.  
C'est de l'histoire *ancienne*.  
Cette personne est *sportive*.  
On part pour la promenade *habituelle*.  
Mes chaussettes ne sont pas encore *sèches*.

##### Le mot du linguiste

Certaines alternances de consonnes se rencontrent aussi dans les familles de mots :

- *nerf/nerveux* ; *serf/servir* ; *nef/navire* ; *vif/vive/vivacité*...  
- *roc/rocher* ; *sac/sachet* ; *croc/crochet*...  
- *jet/il jette*...  
etc.

Réponse attendue :

*Sportive/sportif* : on entend une différence mais il n'y a pas de son-consonne en plus ou en moins. Ici, c'est le son-consonne qui change. On ajoute donc une case 'le son-consonne change'.

Même chose pour *sèche/sec*

État final du tableau :

J'entends une différence	Je n'entends pas de différence	
Je vois une différence : il y a un -e en plus ou en moins		pas de différence à l'écrit
<b>Il y a un son-consonne en plus ou en moins.</b> petite - petit douce - doux patiente - patient gentille - gentil franche - franc épaisse - épais ronde - rond grise - gris muette - muet	<b>Il y a un -e en plus ou en moins.</b> jolie - joli futée - futé pointue - pointu ravie - ravi douée - doué	faible- faible fidèle - fidèle rapide - rapide
<b>Son-consonne en plus ou en moins et le son-voyelle est changé.</b> maline - malin belle - beau mignonne - mignon ancienne - ancien entière - entier		
<b>Le son-consonne est changé.</b> sportive - sportif sèche - sec [Ici, il y a toujours un son-consonne, mais ce n'est pas le même]	<b>Aussi : l'orthographe est modifiée.</b> nulle - nul habituelle - habituel	

#### 4 – Observation – Identifier des points de vigilance orthographiques

Annoncer : « Maintenant, on va se redire quelques points qu'il est important de ne pas oublier quand on écrit. »

► Ne pas oublier la consonne finale dans la forme au masculin.

Afficher les adjectifs suivants :

gentille - gentil

épaisse - épais  
ronde - rond

Demander : « Comment s'y prendre pour orthographier correctement l'adjectif au masculin *rond*, pour ne pas oublier le -d final ? »

Réponse attendue :

Il suffit de mettre l'adjectif au féminin pour entendre le -d final, la consonne finale.

Ajouter : « C'est la même chose pour *gentil* ou *épais*. Il faut penser au féminin. »

► Ne pas oublier la marque du féminin lorsqu'on ne l'entend pas.

Afficher les adjectifs suivants :

jolie - joli  
futée - futé  
pointue – pointu

Demander : « Quelle est la difficulté que l'on rencontre lorsque l'on doit orthographier correctement l'adjectif au féminin *jolie* ? »

Réponse attendue :

On n'entend pas la marque du féminin -e.

Rappeler : « Dans ce cas, il est essentiel de se demander si le nom que l'adjectif accompagne est masculin ou féminin. »

► Doubler ou pas la consonne dans la forme au féminin ?

Afficher les adjectifs qui se terminent par une consonne au masculin

petit petite  
gris grise  
épais épaisse

gentil gentille  
nul nulle  
habituel habituelle

malin maline  
mignon mignonne  
ancien ancienne

Demander : « Comment passe-t-on de la forme au masculin à la forme au féminin ? »

Réponse attendue :

Parfois, on ajoute directement la marque du féminin -e.

Parfois, on commence par doubler la consonne finale puis on ajoute la marque du féminin -e.

Expliquer : « Lorsque la forme au masculin se termine par les lettres -el, on double la consonne. On double aussi la consonne quand la forme masculine se termine par -n, sauf si c'est un adjectif de type ...in /...ine.

Si la forme au masculin se termine par -s, on applique la règle du -s- entre deux voyelles : on écoute bien la forme du féminin (*épaisse*, *grise*). »

► Revenir sur l'enrôlement et faire constater que tous les adjectifs peuvent être classés dans notre tableau, mais que certains adjectifs présentent des particularités.

► Reformuler avec les élèves ce que l'on a appris / revu.

**Ce qu'on a appris :**

Dans cette leçon, on a appris qu'il y a bien trois types d'adjectifs (type *petit*, type *joli*, type *faible*) mais que parfois :

- le son-voyelle change entre le masculin et le féminin : *mignon/mignonne*, *ancien/ancienne*, *beau/belle* ;
- le son-consonne change entre le masculin et le féminin : *sportif/sportive* ;
- il ne faut pas oublier de doubler la consonne au féminin : *habituelle*, *mignonne*, *ancienne*.

### Trace écrite

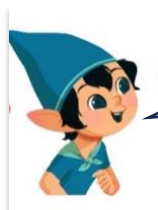
#### Le masculin et le féminin des adjectifs

J'entends une différence	Je n'entends pas de différence	
Je vois une différence : il y a un -e en plus ou en moins		pas de différence
<b>Il y a un son-consonne en plus ou en moins.</b> douce - doux patiente - patient	futée - futé ravie - ravi	fidèle - fidèle rapide - rapide
<b>Son-consonne en plus ou en moins et le son-voyelle est changé.</b> belle - beau mignonne - mignon		
<b>Le son-consonne est changé.</b> sportive - sportif sèche - sec	<b>Aussi : l'orthographe est modifiée.</b> nulle - nul habituelle - habituel	

### Pour s'assurer que les élèves ont bien compris la leçon

#### 1. Aristobule a écrit : **Cette ogresse est cruelle.**

Voilà son raisonnement :



J'ai mis un -e à *cruel* parce que c'est un adjectif qui s'accorde avec le nom *ogresse*, nom féminin.

Es-tu d'accord avec son raisonnement ? .....

Si non, réécris comme il te semble.

.....

#### 2. Justifie les lettres encadrées.

Dans la chambre voisine<sup>e</sup>, une chanteuse italien<sup>ne</sup> s'exerce au chant.

a. **voisin<sup>e</sup>** s'écrit avec -e parce que.....

b. italien<sup>ne</sup> s'écrit avec *-ne* parce que.....

### 3. Voici des adjectifs qui indiquent la couleur. Recopie-les dans le tableau à la bonne case.

blanc	doré	noir	roux
bleu	gris	rouge	vert
brun	jaune	rouquin	violet

J'entends une différence	Je n'entends pas de différence	
Je vois une différence : il y a un -e en plus ou en moins		pas de différence
<b>Il y a un son-consonne en plus ou en moins.</b>		
<b>Son-consonne en plus ou en moins et le son-voyelle est changé.</b>		
<b>Le son-consonne est changé.</b>		
	<b>Aussi : l'orthographe est modifiée.</b>	

### Corrigé des activités et conseils

1. Aristobule a raison : *cruel* est bien un adjectif (dit comment est l'ogresse) que l'on doit accorder avec le nom féminin *ogresse*. Il prend donc la marque du féminin *-e*. Là où Aristobule se trompe, c'est qu'il a oublié que la plupart des adjectifs dont la forme au masculin se termine par un *-l* double la consonne *-l*. On doit donc écrire *cruelle*.

2. a. voisin<sup>e</sup> s'écrit avec *-e* parce que c'est un adjectif qui s'accorde avec le nom féminin *chambre*.

*voisin* est un adjectif (dit comment est la chambre) qui s'accorde avec le nom féminin *chambre*. Il prend donc la marque du féminin *-e*. Il ne double pas sa consonne finale *-n* parce que c'est un adjectif en *-in/-ine*

b. italien<sup>ne</sup> s'écrit avec *-ne* parce que c'est un adjectif qui se termine par *-n* et qui s'accorde avec le nom féminin *italienne*.

*italienne* est un adjectif (dit comment est la chanteuse) qui s'accorde avec le nom féminin *chanteuse*. Il prend donc la marque du féminin *-e*. L'adjectif au masculin se termine par *-n*, la forme au féminin double donc la consonne *-n*.

3.

J'entends une différence	Je n'entends pas de différence	
Je vois une différence : il y a un -e en plus ou en moins		pas de différence
<b>Il y a un son-consonne en plus ou en moins.</b>  gris/grise vert/verte blanc/blanche violet/violette roux/rousse	bleu/bleue noir/noire doré/dorée	rouge/rouge jaune/jaune
<b>Son-consonne en plus ou en moins et le son-voyelle est changé.</b>  brun/brune rouquin/rouquine		
<b>Le son-consonne est changé.</b>	<b>Aussi : l'orthographe est modifiée.</b>	

**Remarque :**

La prononciation de *violet* peut varier selon la région : [vjolɛ] ou [vjole]. On le classera selon sa prononciation.