

DISTINGUER LES CLASSES DE MOTS Conjugaison et famille de mots

8 On dort au dortoir (consolidation)

CM1 - Est-ce que les noms se conjuguent ?

EN BREF

• Dans les textes officiels

Comprendre et maîtriser la notion de classe grammaticale
Comprendre la formation des mots complexes (par dérivation)
Connaitre les régularités des marques de personne

• Ce que les élèves vont apprendre

Clarifier la différence entre conjugaison et famille de mots ; découvrir le phénomène de « rencontre linguistique »

• Description rapide

Les élèves classent des noms dérivés et des formes verbales et repèrent les différences entre conjugaison et dérivation.

• Mot de la grammaire introduit

Suffixe – rencontre (linguistique)

• Méthodologie

Classement

• Matériel Diaporama Fiche photocopiable

1 - Enrôlement

Oral collectif, 5 min

► Dire : « *Aristobule affirme que **marcheur, marchons, marchez, démarcher** sont tous des mots de la même famille.* » et demander : « *Qu'est-ce que vous en pensez ?* »

Éléments de réponse possibles :

Conjugaison (radical, terminaison, marque...), famille de mots (radical, préfixe, suffixe...)

► Noter les termes importants qui ressortent, sans commentaire.

Annoncer : « *On va préciser toutes ces notions.* »

2 – Classement – Distinguer formes nominales et formes verbales

À deux, 10 min

Puis oral collectif, 15 min

► Distribuer les étiquettes suivantes (cf. *Fiche photocopiable*) :

mouchons	sème	chasse	marchons
dormons	marcheur	dormeur	semez
chasseur	mouchez	mouchoir	dortoir
semeur	dors	marche	chassez

Donner la consigne : « *Classez ces étiquettes. Essayez de trouver pourquoi vont ensemble les mots que vous classez ensemble.* »

Réponses probables :

Hésitation entre plusieurs classements possibles.

Classement A, en prenant appui sur les débuts de mots (les radicaux) :

march-	dor- / dorm-	chass-	mouch-	sem-
marcheur	dortoir	chasse	mouchons	sème
marche	dors	chasseur	mouchoir	semeur
marchons	dormons	chassez	mouchez	semez
	dormeur			

Classement B, en prenant appui sur la fin des mots :

se terminent par –eur : des gens qui font : marcheur dormeur chasseur semeur

se terminent par –oir : des choses pour faire : dortoir mouchoir

se terminent par –ez : des verbes avec *vous* : chassez mouchez semez

se terminent par –ons : des verbes avec *nous* : dormons marchons mouchons

se termine par –e : ?? : marche chasse sème

se termine par -s : ?? : dors

► Choisir deux productions d'élèves, l'une illustrant le classement A, l'autre, le classement B. Les exhiber à la vue de tous et demander aux auteurs de justifier leur classement respectif.

► Proposer un classement qui combine les deux façons de classer.

march-	dor- / dorm-	chass-	mouch-	sem-
marcheur	dormeur	chasseur		semeur
	dortoir		mouchoir	
		chassez	mouchez	semez
marchons	dormons		mouchons	

Demander : « [Retrouvez dans ce tableau les deux classements proposés par vos camarades.](#) »

Réponse attendue :

Le A pour les colonnes, le B pour les lignes.

► Demander : « [Que désigne ces mots qui se terminent par -eur ?](#) »

Puis procéder de la même manière pour chacune des lignes.

Le mot du pédagogue

Attention ! Dans la première colonne (qui indique le sens des lignes), ne pas indiquer de terminaisons pour les formes verbales (cela compliquerait le moment où on fera conjuguer les élèves et qu'il faudra mettre dans la même ligne *tu dor-s* et *tu mouch-es*).

	march-	dor- / dorm-	chass-	mouch-	sem-
–eur : des gens qui font	marcheur	dormeur	chasseur		semeur
-oir : des choses pour faire		dortoir		mouchoir	
des verbes à la P5 (<i>vous</i>)			chassez	mouchez	semez
des verbes à la P4 (<i>nous</i>)	marchons	dormons		mouchons	

Faire remarquer : « Qu'est-ce que j'ai mis en haut du tableau, dans les deux premières lignes ?
Qu'est-ce que j'ai mis dans les lignes du bas ? »

Réponse attendue :

En haut, il y a les noms. En bas, il y a des verbes.

Faire évoluer le tableau :

		march-	dor- / dorm-	chass-	mouch-	sem-
N O M	-eur : des gens qui font	marcheur	dormeur	chasseur		semeur
	-oir : des choses pour faire		dortoir		mouchoir	
V E R B E	des verbes à la P5 (vous)			chassez	mouchez	semez
	des verbes à la P4 (nous)	marchons	dormons		mouchons	

► Demander : « Il reste des mots. À votre avis, où est-ce qu'on va mettre le mot *sème* ? Est-ce un nom ou est-ce un verbe ? Comment faire pour le savoir ? »

Réponse attendue :

C'est un verbe, parce qu'on peut dire « il sème » et qu'on ne peut pas dire « *un sème » ni « *une sème ».

La classe en perspective

On commence par le mot *sème* car il n'existe pas de nom correspondant à cette forme – du moins connu par les élèves (on appelle *sème* un trait distinctif de la signification d'un mot, de son *sémantisme*), c'est donc ici nécessairement une forme verbale.

Il est probable que les élèves connaissent mieux le verbe au sens de « distancer qq » qu'au sens de « répandre des graines ». Le nom « semeur » risque de leur paraître étrange. On l'expliquera.

		march-	dor- / dorm-	chass-	mouch-	sem-
N O M	-eur : des gens qui font	marcheur	dormeur	chasseur		semeur
	-oir : des choses pour faire		dortoir		mouchoir	
V E R B E	des verbes à la P5 (vous)			chassez	mouchez	semez
	des verbes à la P4 (nous)	marchons	dormons		mouchons	
	des verbes à la P3 (il ou elle)					sème

► Poser la même question pour *dors*.

Réponse attendue :

C'est un verbe, parce qu'on peut dire « je dors » et qu'on ne peut pas dire « *un dors » ni « *une dors ».

Le mot du linguiste

On choisira en tête de la colonne le radical *dorm-* plutôt que *dor-*, surtout si les élèves ont étudié la leçon CE2-18 *Des consonnes qui disparaissent*. De même, on choisira *sem-* plutôt que *sèm-*. Sinon, on pourra faire figurer les deux formes.

Une ligne est ajoutée au tableau

		march-	dor- / dorm-	chass-	mouch-	sem-
N O M	-eur : des gens qui font	marcheur	dormeur	chasseur		semeur
	-oir : des choses pour faire		dortoir		mouchoir	

V E R B E	des verbes à la P5 (vous)			chassez	mouchez	semez
	des verbes à la P4 (nous)	marchons	dormons		mouchons	
	des verbes à la P3 (il ou elle)					sème
	des verbes aux P1 ou 2 (je ou tu)		dors			

► Poser la même question pour *chasse*.

Réponse attendue :

une chasse – la chasse
il ou elle chasse

Les deux sont possibles : c'est parfois un nom (la *chasse au sanglier* ou la *chasse d'eau*) et parfois un verbe. Ça dépend de la phrase.

Annoncer : « **Il faut donc le mettre deux fois dans le tableau et ajouter une ligne pour le cas où c'est un nom.** »

		march-	dor- / dorm-	chass-	mouch-	sem-
N O M	-eur : des gens qui font	marcheur	dormeur	chasseur		semeur
	-oir : des choses pour faire		dortoir		mouchoir	
	-e : ce qu'on fait			chasse		
V E R B E	des verbes à la P5 (vous)			chassez	mouchez	semez
	des verbes à la P4 (nous)	marchons	dormons		mouchons	
	des verbes à la P3 (il ou elle)			chasse		sème
	des verbes aux P1 ou 2 (je ou tu)		dors			

Poser la même question pour *marche*.

Réponse attendue :

Les deux sont possibles : c'est parfois un nom (la *marche pour aller jusqu'à la maison* ou une *marche d'escalier*) et parfois un verbe. Ça dépend de la phrase.

		march-	dor- / dorm-	chass-	mouch-	sem-
N O M	-eur : des gens qui font	marcheur	dormeur	chasseur		semeur
	-oir : des choses pour faire		dortoir		mouchoir	
	-e : ce qu'on fait	marche		chasse		
V E R B E	des verbes à la P5 (vous)			chassez	mouchez	semez
	des verbes à la P4 (nous)	marchons	dormons		mouchons	
	des verbes à la P3 (il ou elle)	marche		chasse		sème
	des verbes aux P1 ou 2 (je ou tu)		dors			

3 – Complètement – Constater qu'une même suite de lettres peut appartenir à deux mots qui n'ont rien d'autre de commun

À deux, 5 min

Puis oral collectif, 5 min

► Distribuer le tableau ainsi rempli et donner la consigne : « Complétez les cases vides quand c'est possible. »

► Animer une discussion collective au moment où les élèves prennent en compte les deux problèmes que pose la consigne :

- il faut dédoubler la ligne des « verbes aux personnes 1 ou 2 (*je* ou *tu*) » parce que tous les verbes ne se comportent pas de la même manière

- la case définie par colonne : racine *mouch-* ; ligne : nom en *-e...*

On peut être tenté d'y inscrire le mot *mouche*, mais *une mouche* n'a pas grand rapport avec le verbe *moucher...*

► Expliquer : « Le mot *une mouche* appartient à une autre famille de mots (celle de *moucheron*, *moustique...*). Ici, dans ce travail, pour aller avec *moucher*, le mot *mouche* ne peut être que le verbe.

Il y a d'autres cas de 'rencontre' entre des mots qui n'ont rien à voir ensemble, qui sont de deux familles de mots différentes mais qui ont les mêmes lettres : *savons* (*des savons / nous savons*) »

Tableau final attendu :

		march-	dor- / dorm-	chass-	mouch-	sem-
N O M	-eur : des gens qui font	marcheur	dormeur	chasseur	X	semeur
	-oir : des choses pour faire	X	dortoir	X	mouchoir	semoir
	-e : ce qu'on fait	<u>marche</u>	X	<u>chasse</u>	X	X
V E R B E	des verbes à la P5 (<i>vous</i>)	marchez	dormez	chassez	mouchez	semez
	des verbes à la P4 (<i>nous</i>)	marchons	dormons	chassons	mouchons	semons
	des verbes à la P3 (<i>il</i> ou <i>elle</i>)	<u>marche</u>	dort	<u>chasse</u>	mouche	sème
	des verbes à la P2 (<i>tu</i>)	marches	dors	chasses	mouches	sèmes
	des verbes à la P1 (<i>je</i>)	marche	dors	chasse	mouche	sème

4 – Observation – Distinguer conjugaison et dérivation

Oral collectif, 5 min

► Séparer la partie « nom » du tableau et la partie « verbe ».

Demander : « Qu'est-ce qui est pareil dans les deux morceaux du tableau que je viens de séparer ? »

Réponse attendue :

Il y a plusieurs mots qui ont le même radical pour une colonne.

À la fin, on ajoute des lettres.

« Qu'est-ce qu'il y a de différent entre les deux morceaux du tableau ? »

Réponse attendue :

On peut remplir toutes les cases pour les verbes. Les verbes se conjuguent avec toutes les personnes.

Pour les noms, on ne peut pas toujours remplir toutes les cases, et ce ne sont pas toujours les cases des mêmes lignes qu'on peut remplir. On ne peut pas savoir par avance si, par exemple, un nom avec *-e*, avec *-oir* ou avec *-eur* existe ou non.

► Préciser : « Pour les noms, les lettres qui sont après le radical sont des 'suffixes' (on peut d'ailleurs trouver des lettres devant les noms, par exemple : *démarche* ou devant les verbes, par exemple : *pourchasser*. Ces lettres devant sont des préfixes). Ce sont des noms différents, certains sont masculins (*marcheur*) d'autres féminins (*marche*)

Pour les verbes, ici, ce sont des marques de la personne, elles sont toujours uniquement à la fin des mots. Ce sont différentes formes du verbe, mais c'est un seul verbe, un seul mot. Ce mot fait aussi partie de la famille. »

► Revenir sur l'affirmation d'Aristobule en début de séance (« *marcheur, marchons, marchez, démarcher* sont tous des mots de la même famille »). « Qu'est-ce que vous pensez maintenant de ce dit Aristobule ? »

Réponse attendue :

Aristobule a presque raison. Mais il n'a pas bien conscience que *marchons* et *marchez* sont des formes différentes du même verbe *marcher*.

C'est le nom *marcheur* et les deux verbes *marcher* et *démarcher* qui sont de la même famille de mots.

Ce qu'on a appris

Dans cette leçon qui s'appelle *On dort au dortoir*, on a appris que les verbes appartiennent à une famille de mots.

Avec les verbes, on peut créer toutes les formes qui vont avec les pronoms de conjugaison ; avec les familles de mots toutes les formes n'existent pas toujours.

La conjugaison d'un verbe, c'est toutes les formes que le verbe peut prendre. C'est toujours le même mot, il est conjugué à des personnes différentes. Les conjugaisons des verbes se ressemblent (c'est presque toujours les mêmes marques).

Une famille de mots, c'est plusieurs mots qui ont un même radical et qui ont des sens comparables. Les familles de mots ne se ressemblent pas toujours : certaines ont beaucoup de mots, d'autres non ; certaines utilisent des suffixes que d'autres n'utilisent pas.

Trace écrite

Distinguer les noms et les verbes

2 noms d'une même famille de mots

un dorm-**eur**
un dort-**oir**

suffixe

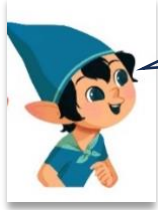
1 verbe de la même famille de mots

je dor-**s**
tu dor-**s**
il / elle dor-**t**
nous dorm-**ons**
vous dorm-**ez**
ils / elles dorm-**ent**

marque de la
personne

Pour s'assurer que les élèves ont bien compris la leçon

1. Voici un raisonnement d'Aristobule :



Glaçon, glacent et glacez sont trois mots de la même famille parce qu'ils contiennent tous le radical *glac-*.

Es-tu d'accord avec son raisonnement ?

Si non, réécris le bon raisonnement.

.....
.....

2. a. Donne des mots de la même famille que *plonger*.

.....

b. Donne différentes formes verbales du verbe *plonger*.

.....

3. a. Que peux-tu dire de ces mots ?

enfermer, fermer, fermons, fermeture, fermerez, refermer

.....
.....

b. Combien y a-t-il de mots de la même famille dans cette liste ?

.....

4. Entoure en bleu les marques de personne et en vert les suffixes dans les mots suivants.

voleur, volent, arrosoir, arrosage, arrosions, arroseur, grosseur, grossissez, grossiste

5. Voici cinq mots. Trouve leur classe grammaticale, explique comment tu as fait pour le savoir.

jetons :

.....

fait :

.....

lit :

.....

sort :

.....

livre :

.....

6. Dictée

Une famille de chats habite dans ma jolie chambre toujours sombre.

Corrigé des activités et conseils

1. Aristobule a raison, *glaçon*, *glacent* et *glacez* contiennent tous le radical *glac-*. Là où il se trompe, c'est que *glacent* et *glacez* sont deux formes verbales du même verbe *glacer*, conjugué à la P6 et à la P5. Et *glaçon* et *glacer* sont deux mots de la même famille parce qu'ils contiennent tous les deux le radical *glac-* et qu'ils ont des sens comparables.

2. a. Plongeoir, plongeon, plongeur...

b. Plonge, plonges, plongons, plongez, plongent...

3. a. *Fermons* et *fermerez* sont deux formes verbales du verbe *fermer*.

enfermer, *fermoir*, *fermeture* et *refermer* sont quatre mots de la même famille que *fermer*.

b. Il y a cinq mots de la même famille : *enfermer*, *fermoir*, *fermeture*, *refermer* et *fermer* (*fermons* et *fermerez*).

4. **Voleur**, **volent**, **arrosoir**, **arrosage**, **arrosons**, **arroseur**, **grosseur**, **grossissez**, **grossiste**

5. Jetons : c'est un nom (les jetons du jeu) ou un verbe (nous jetons la poubelle).

Fait : c'est un nom (un fait divers) ou un verbe (il fait des truffes).

Lit : c'est un nom (le lit de ma chambre) ou un verbe (elle lit un livre).

Sort : c'est un nom (jeter un sort) ou un verbe (il sort de la maison).

Livre : c'est un nom (mon livre) ou un verbe (il livre la pizza).

6. Dictée

Points à traiter à privilégier :

- accord dans le GN (D/A/N, locution déterminative – nom collectif)

- accord S/V (complément du nom rupteur S/V)

- -m- devant -m-, -b-, -p-