

CONJUGAISON

Les marques de la personne

5 - Tu dors ?

CM1 – Quand utilise-t-on la série des marques de la personne *-e, -es, -e* et quand la série *-s, -s, -t* ?

EN BREF

Dans les textes officiels

Acquérir l'orthographe grammaticale

Identifier le radical et la terminaison

Connaitre les régularités des marques de personne

Mémoriser le présent pour les verbes du premier groupe

• Ce que les élèves vont apprendre

Établir le recours à l'infinitif (et non pas la fin du radical en consonne ou voyelle) comme un critère valide pour identifier si un verbe se conjugue avec les marques de la personne *-e, -es, -e* ou *-s, -s, -t*

• Description rapide

Les élèves comparent la conjugaison de différents verbes.

Cette leçon reprend la leçon 17 du CE2 avec un autre exemple de verbes homophones.

• Matériel Diaporama

X

1 Enrôlement

Oral collectif, 10 min

► Afficher le tableau des marques de la personne.

Le mot du pédagogue

Il est possible que quelques élèves soient intrigués par le titre de la leçon. Leur demander alors de préciser ce qui les trouble, puis annoncer que la leçon va justement s'intéresser à ce qui les étonne.

je	=>	-e	ou	-s
tu	=>	-es	ou	-s
il / elle	=>	-e	ou	-t
nous	=>		-ons	
vous	=>		-ez	
ils / elles	=>		-ent	

Demander : « Qu'est-ce que j'affiche ? »

Réponse attendue :

Ce sont les marques de la personne.

Rappeler : « On a vu qu'un verbe conjugué au présent peut se terminer par des marques de la personne *-e, -es, -e, -ons, -ez, -ent* ou par *-s, -s, -t, -ons, -ez, -ent*. »

► Proposer à l'oral la 'blague' suivante :

Quelle différence y a-t-il entre pépé dans son fauteuil et le poulet dans le four ?

Réponse : Il n'y a pas de différence, l'un [dɔʁ] et l'autre aussi. Pépé dort dans son fauteuil et le poulet dore dans le four.

Distribuer le texte à trous (cf. *Fiche photocopiable*) et donner la consigne : « **Écrivez les verbes qui manquent.** »

Ne pas corriger, mais annoncer l'objet du travail : « **Aujourd'hui, on va réfléchir pour savoir quels verbes ont un -e à la personne 3 et quels verbes ont un -t. On reviendra à la fin de la leçon sur notre problème.** »

2 Observation Repérer différences et similitudes entre les 2 types de verbes au présent

Oral collectif, 10 min.

► Projeter les conjugaisons de quatre verbes, les uns en -e, les autres en -s.

je	lave
tu	laves
il - elle	lave
nous	lavons
vous	lavez
ils - elles	lavent

je	dore
tu	dores
il-elle	dore
nous	dorons
vous	dorez
ils-elles	dorent

je	ris
tu	ris
il - elle	rit
nous	rions
vous	riez
ils - elles	rient

je	dors
tu	dors
il	dort
nous	dormons
vous	dormez
ils-elles	dorment

Demander : « **Qu'est-ce qu'il y a de différent dans la conjugaison de ces différents verbes ?** »

Réponse attendue :

Il y a des verbes – *je lave* et *je dore* – qui ont la série -e, -es, -e et d'autres – *je ris* et *je dors* – qui ont la série -s, -s, -t aux personnes 1, 2 et 3.

► Expliquer : « **Il y a deux verbes – *je dore* et *je dors* – qui se ressemblent beaucoup mais qui n'ont pas le même sens et qui ne s'écrivent pas pareil.** » Dire à l'oral, sans apporter encore d'information sur l'orthographe des deux verbes : « **Il y a un '*je dore*' qui veut dire que je deviens doré, ou que je mets du doré à quelque chose. L'autre '*je dors*' veut dire que je fais un 'dodo', que je suis assoupi.** »

Demander : « **À votre avis, quel verbe faut-il pour compléter ce que fait Pépé ? Le verbe avec un -e ou celui avec un -s ? Et quel verbe faut-il pour compléter ce que fait le poulet ? Quelles hypothèses est-ce que vous pouvez faire ?** »

Réponse probable :

- On ne sait pas

Réponses possibles :

- On regarde l'infinitif (souvenir du CE1).

- On regarde dans le tableau de conjugaison : *dore* va avec *dorons* dans le tableau de conjugaison, alors ça dit « devenir doré » ; *dors* va avec *dormons*, alors ça dit « être assoupi ».

3 Observation Identifier un critère pour différencier les deux sortes de verbes

Oral collectif, 10 min.

► Proposer successivement les verbes suivants à l'oral et demander pour chacun : « **À votre avis, le verbe que je vous dis s'écrit-il avec la série -e, -es, -e comme *je lave* ou avec la série -**

s, -s, -t comme *je ris* ? Expliquer votre idée. » puis écrire la forme correcte après que les élèves ont donné leurs hypothèses.

je crie ; j'interdis ; je joue ; je pars ; je garde ; je tire ; j'avertis ; je pleure ;

Justifications probables à rectifier ou faire rectifier.
Après le premier cas d'étude où seule la graphie correcte apportée par l'adulte peut trancher le débat, chaque fois qu'une nouvelle justification est énoncée, demander aux élèves si c'est conforme aux exemples déjà écrits.

- je crie : Ça se termine par [i] comme dans *je ris*, c'est la série -s, -s, -t...

Le raisonnement est invalidé par la graphie correcte *je crie*.

- j'interdis : Ça se termine par [i] comme dans *je ris*, c'est la série -s, -s, -t... . Certains élèves peuvent affirmer ne pas savoir en s'appuyant sur *je crie* et *je ris*.

=> Mais dans *je crie* on entend [i] aussi.

- je joue : Ça se termine à l'oral par un son-voyelle comme dans *je ris*, *j'interdis*, c'est la série -s, -s, -t

=> Mais dans *je crie* on entend un son-voyelle aussi.

- je pars : Ça se termine à l'oral par un son-consonne comme dans *je lave*, *je dore* c'est la série -e, -es, -e...

=> Mais dans *je dors* on entend un son-consonne aussi.

- je garde : Ça se termine à l'oral par un son-consonne comme dans *je lave*, c'est la série -e, -es, -e...

=> Mais dans *je pars*, on entend un son-consonne aussi.

...

- L'infinifitif est en -er comme dans *laver* (*je lave*), *dorer* (*je dore*), c'est la série -e, -es, -e.

- L'infinifitif n'est pas en -er, on entend [r] ou quelque chose avec [r], alors c'est la série -s, -s, -t.

=> Pas de contre-exemple à ces deux dernières explications.

Expliquer : « La bonne explication est celle-là :

- si l'infinifitif est en -er, si on entend [e], alors c'est la série -e, -es, -e ;

- si l'infinifitif n'est pas en -er, si on entend [r] ou quelque chose avec [r], alors c'est la série -s, -s, -t.

C'est presque toujours vrai, mais il y a une exception importante que vous connaissez : le verbe *aller*. »

► Afficher les conjugaisons sans les infinitifs et proposer de les retrouver. Si besoin rappeler : « Pour trouver l'infinifitif, on peut utiliser les formules : *on peut... on doit... il faut... être en train de...* »

Après que les infinitifs ont été inscrits, faire constater que l'appui sur l'infinifitif est efficace pour déterminer la série de marques de la personne qui convient.

	lav-er	dor-er	cri-er	jou-er	gard-er
je	lav-e	dor-e	cri-e	jou-e	gard-e
tu	lav-es	dor-es	cri-es	jou-es	gard-es
il - elle	lav-e	dor-e	cri-e	jou-e	gard-e
nous	lav-ons	dor-ons	cri-ons	jou-ons	gard-ons
vous	lav- ez	dor-ez	cri-ez	jou-ez	gard-ez
ils - elles	lav-ent	dor-ent	cri-ent	jou-ent	gard-ent

Le mot du pédagogue

On peut arrêter cette liste dès qu'ont été formulées et invalidées les hypothèses qui renvoient à la représentation erronée mais fréquente :

- radical qui se termine par une consonne

=> série en -e, -es, -e

- radical qui se termine par une voyelle

=> série en -s, -s, -t

	ri-re	dorm-ir	interdi-re	part-ir	averti-r
je / j'	ri-s	dor-s	interdi-s	par-s	averti-s
tu	ri- s	dor-s	interdi-s	par-s	averti-s
il - elle	ri- t	dor-t	interdi-t	par-t	averti-t
nous	ri- ons	dorm-ons	interdis-ons	part-ons	avertiss-ons
vous	ri-ez	dorm-ez	interdis-ez	part-ez	avertiss-ez
ils - elles	ri- ent	dorm-ent	interdis-ent	part-ent	avertiss-ent

4 Observation Retour au problème soumis lors de l'enrôlement

Oral collectif, 5 min.

► Projeter à nouveau le texte et demander : « **Maintenant, est-ce que vous pouvez choisir sans vous tromper ? Comment peut-on faire pour ne pas se tromper ?** »

Pépé [] dans son fauteuil et le poulet [] dans le four.

Réponse attendue :

Il faut chercher l'infinitif.

On peut dire :

- « Pépé peut dormir dans son fauteuil. » On écrit donc « Pépé dort dans son fauteuil ».

- « ...le poulet peut dorer dans le four. ». On écrit donc « le poulet dore dans le four. »

Pour valider, projeter le texte sans les « blancs ».

Le mot du linguiste

Quatre verbes ont un infinitif en *-ir* mais prennent les marques de la série *-e, -es, -e* : *ouvrir, couvrir, offrir, souffrir*. Mais personne n'est tenté d'utiliser un *-s* ou un *-t* : les successions de consonnes **-vrs, *-vrt, *-frs* ou **-fvt* sont impossibles en français.

Ce qu'on a appris

Cette leçon s'appelle *Tu dors ?* Ce titre est un peu drôle parce qu'on demande plus souvent à quelqu'un s'il est endormi (on écrirait alors *tu dors ?*) que s'il se fait bronzer.

On a appris que ce n'est pas toujours facile de savoir si un verbe prend les marques de la personne *-e, -es, -e* ou les marques *-s, -s, -t* au présent.

Si on ne le sait pas, on réfléchit à l'infinitif. Si on entend [e] à la fin, alors, c'est un verbe en *-e, -es, -e*, si on entend [r] dans la fin de l'infinitif, alors c'est un verbe en *-s, -s, -t*.

Pour retrouver l'infinitif, on s'aide des expressions *il faut..., on peut..., en train de...*

► Distribuer la trace écrite issue du fichier photocopiable en annonçant : « **Voilà les exemples que j'ai choisis. On va les lire ensemble.** »

Trace écrite possible

Les marques de la personne

Infinitif en **-er**

On entend **[e]**

Autre infinitif

On entend **[r]**

	lav- er
je	lav-e
tu	lav-es
il - elle	lav-e
nous	lav-ons
vous	lav-ez
ils - elles	lav-ent

	ri- re
je	ri-s
tu	ri-s
il - elle	ri-t
nous	ri-ons
vous	ri-ez
ils - elles	ri-ent

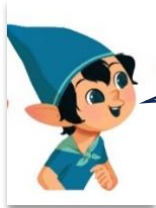
Pour s'assurer que les élèves ont bien compris la leçon

1 - Relie les mots qui vont ensemble.

Aristobule avous
 avout sa bêtise à son père.
 avoue

2 - Aristobule a écrit : **Ma sœur étudit à Grenoble.**

Voilà son raisonnement :



J'ai mis un -t à *étudit* parce que le verbe *étudit* finit par le son [i] comme *il rit*.

Es-tu d'accord avec lui ?

Si non, réécris comme il te semble.

.....

3 - Justifie les lettres encadrées.

Tu li[s] un livre. Il lie ensemble des fleurs pour faire un bouquet.

a- li[s] s'écrit avec -s parce que.....

.....

b- lie s'écrit avec -e parce que.....

.....

4 - Complète par -e, -es, -s ou -t.

Tu écri..... une lettre.

Le paysage blanchi..... !

Karim tien..... beaucoup à ses parents.

Je sen..... bon.

Je dor..... bien !
Il souri..... chaque fois.

Lila applaudi.....
Mon frère tri..... ses vieux vêtements.

5- Dictée

Tu loues plusieurs bateaux parce que vous voulez tous venir.

6- Jeu *Flashcards Verbes en -e ou en -s ?*

Voir la règle du jeu sous onglet *Pour automatiser*, page « jeux de grammaire »

Corrigé des activités et conseils

2- Aristobule a raison : le verbe *étudie* finit par le son [i] comme **il rit**. Là où Aristobule se trompe, c'est qu'il a oublié de chercher son infinitif. C'est le verbe *étudier* (ma sœur est en train d'étudier, de faire ses études), on entend [e] à la fin. C'est donc un verbe en *-e, -es, -e*. Le verbe prend donc la marque de la personne 3 *-e*.

3- **lis** s'écrit avec *-s* parce que c'est le verbe à l'infinitif *lire* (premier mot de la brique du verbe ; il faut lire...). On entend [r] dans la fin de l'infinitif, c'est donc un verbe en *-s, -s, -s*. Avec le pronom personnel *tu*, le verbe prend la marque de la personne 2 *-s*.

lie s'écrit avec *-e* parce que c'est le verbe à l'infinitif *lier* (premier mot de la brique du verbe ; on peut lier ensemble...). On entend [e] à la fin de l'infinitif, c'est donc un verbe en *-e, -es, -e*. Avec le pronom personnel *il*, le verbe prend la marque de la personne 3 *-e*.

5- Dictée

Points à traiter à privilégier :

- accord dans le GN (locution déterminative/N)
- accord S/V (verbe en *-e* ou en *-s*)
- marque de pluriel *-x*