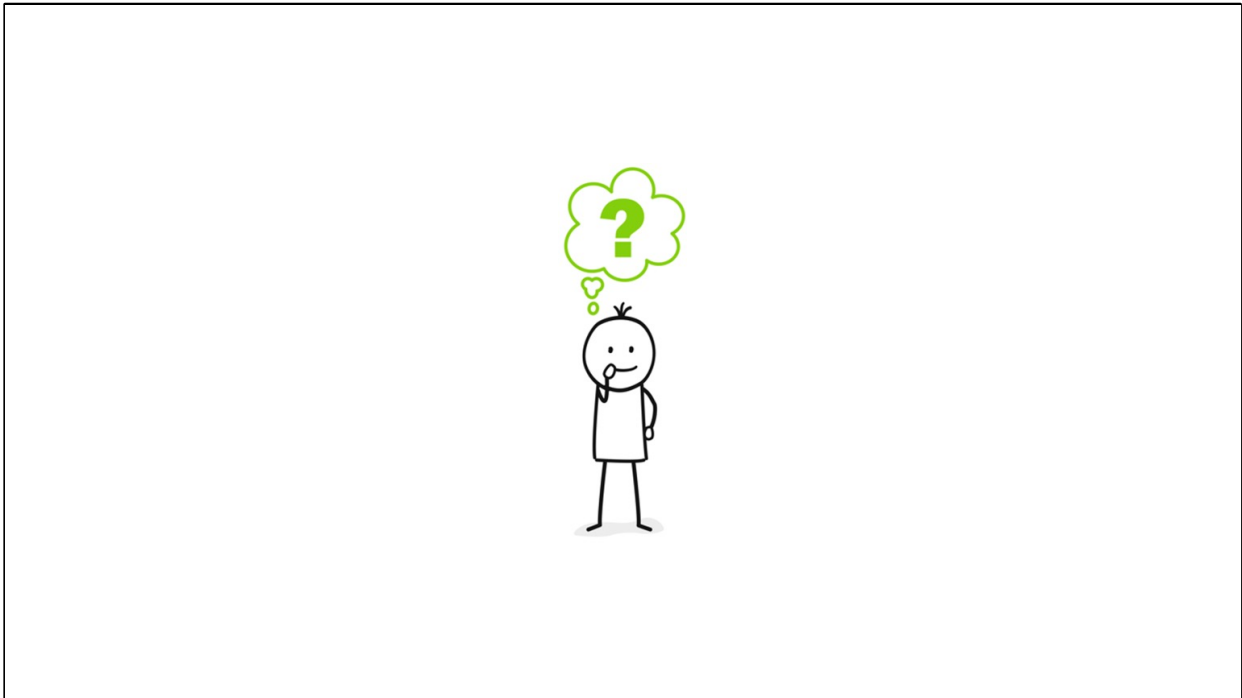


La petite fabrique de grammaire
V. Ansart
St. Dégeorges
P. Sève

Attention, je mords !

***QUI PARLE ? À QUI ? DE QUOI ? – Interpréter les pronoms
Leçon 3 : Comment interpréter les pronoms quand on hésite ?***

Certaines diapositives ont été dupliquées afin de scinder le commentaire du mode présentateur en deux parties lorsque le propos est long. Cela vous permettra de poursuivre vos explications de manière plus fluide.



PHASE 1 – Enrôlement

Demander : « Connaissez-vous les pronoms personnels sujets ? Dites pour chacun ce qu'il désigne. »

Réponses probables :

Je pour désigner celui qui parle,

Tu pour désigner celui à qui on parle,

Il / elle pour désigner celui / celle dont on parle,

Nous pour désigner ceux qui parlent,

Vous pour désigner ceux à qui on parle,

Ils / elles pour désigner ceux ou celles dont on parle.

Noter les réponses et **annoncer** : « La classe va vérifier cela en étudiant des petites phrases utilisées dans la vie ordinaire. »

- Attention, je mords !
- Il est interdit de marcher sur les pelouses.
- Quand il pleut à la Médard, il pleut quarante jours plus tard.
- Tu ne feras pas à d'autres ce que tu ne veux pas qu'on te fasse.
- Vous laisserez l'endroit aussi propre que vous l'avez trouvé.
- Pour la tarte au pommes, vous choisissez d'abord de beaux fruits.
- Je reviens dans quelques minutes
- Nous avons déménagé. Notre nouvelle adresse est : 9, rue Victor Hugo.

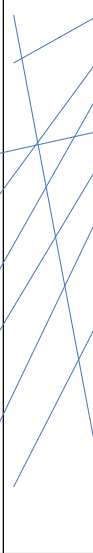
PHASE 2 – *Appariement* – Reconstituer le contexte d'énoncés

« Je vous donne une liste de phrases qui sont toutes en dehors de leur contexte. Du coup, elles ne sont pas faciles à comprendre. Mais je vais vous donner une liste des lieux où on pourrait rencontrer ces phrases. Ça va vous aider. »

- À l'entrée d'un jardin public
- À la fin d'une fable
- Dans les toilettes
- Dans un livre de proverbes
- Dans un livre de cuisine
- Sur la porte fermée d'un magasin
- Sur une boîte aux lettres
- Sur une cage, dans un zoo

Distribuer le texte de l'exercice (cf. *Fiche photocopiable*).

Donner la consigne : « Reliez chaque phrase avec un des endroits indiqués sur la liste. »

<ul style="list-style-type: none"> - Attention, je mords. - Il est interdit de marcher sur les pelouses. - Quand il pleut à la Saint Médard, il pleut quarante jours plus tard - Tu ne feras pas à d'autres ce que tu ne veux pas qu'on te fasse. - Vous laisserez l'endroit aussi propre que vous l'avez trouvé. - Pour la tarte aux pommes, vous choisissez d'abord de beaux fruits. - Je reviens dans quelques minutes. - Nous avons déménagé, notre nouvelle adresse est : 9, rue Victor Hugo. 		<ul style="list-style-type: none"> - À l'entrée d'un jardin public - À la fin d'une fable - Dans les toilettes - Dans un livre de proverbes - Dans un livre de cuisine - Sur la porte fermée d'un magasin - Sur une boîte aux lettres - Sur une cage, dans un zoo
--	---	---

[affichage du résultat attendu]

PHASE 3 – *Observation* – Interpréter les pronoms personnels

« Pour chaque phrase, trouvez qui est désigné par le pronom. »

- Attention, je mords
- Il est interdit de marcher sur les pelouse.
- Quand il pleut à la saint Médard, il pleut quarante jours plus tard
- Tu ne feras pas à d'autres ce que tu ne veux pas qu'on te fasse.
- Vous laisserez l'endroit aussi propre que vous l'avez trouvé.
- Pour la tarte aux pommes, vous choisissez d'abord de beaux fruits.
- Je reviens dans quelques minutes.
- Nous avons déménagé, notre nouvelle adresse est : 9, rue Victor Hugo.

- Le fauve dans la cage
- Personne
- Personne

- « Tu » = le lecteur ; « on » = des gens, en général
- L'utilisateur des toilettes

- Celui (ceux) qui veut (veulent) faire une tarte

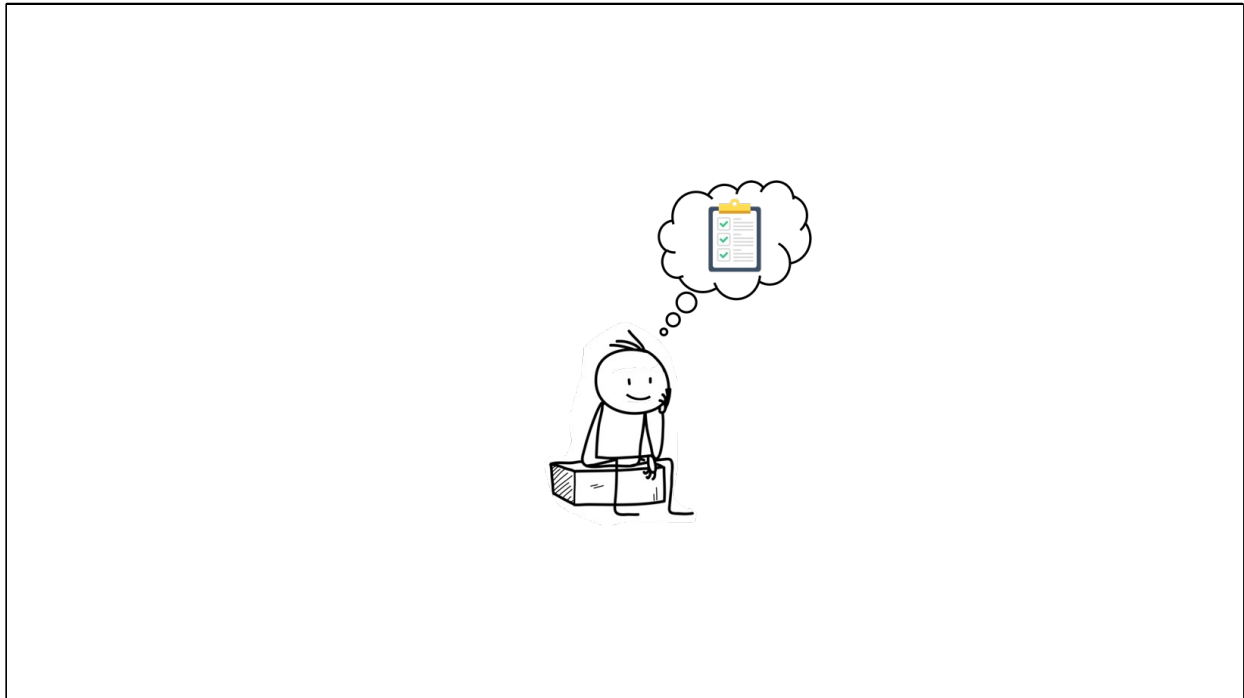
- Le vendeur / la vendeuse
- La famille qui habitait à cet endroit

[affichage de la réponse attendue]

Expliquer : « On peut parfois hésiter pour savoir qui est désigné par un pronom personnel.

Pour ne plus hésiter, il faut bien se représenter la situation où la phrase se trouve et à ce qui est normal dans cette situation. »

Ajouter : « Parfois, le pronom *il* ne désigne personne : *il pleut, il est interdit...* On l'appelle alors '**pronom impersonnel**'. 'Impersonnel', pour dire qu'il n'est pas 'personnel', il ne désigne pas une 'personne' ni quelque chose, mais c'est tout de même la personne grammaticale 3 pour le verbe. »



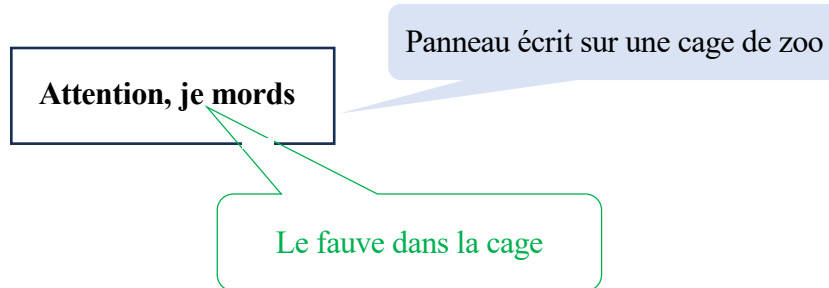
Revenir sur les remarques de la phase d'enrôlement et les valider ou pas.

Reformuler avec les élèves ce qu'on a appris.

Dans cette leçon appelée *Attention, je mords*, on a appris que pour interpréter un pronom personnel, il faut se représenter où la phrase a pu être lue ou entendue, il faut reconstituer le contexte.

Parfois, il y a des « il » qui ressemblent à des pronoms personnels mais qui ne désignent aucune personne ni aucun objet. Ce sont des pronoms « impersonnels » : *il faut, il est interdit...*

Interpréter les personnes grammaticales



Certains il ne désignent personne, ils sont « impersonnels »

Il pleut.

Il est interdit de marcher sur les pelouses.

Distribuer la trace écrite à colorier.

« Avec votre crayon bleu, coloriez légèrement la bulle du dessus, entourez les pronoms impersonnels.

Avec votre crayon vert, soulignez ce qui est écrit dans la bulle du dessous. »

As-tu bien compris ?

Phrase A : S'il manque un peu de sel, tu peux en ajouter.

Phrase B : Elle cherchait de droite, de gauche, ne voyait pas où il restait encore du grain à picorer.

Phrase C : Il arrive qu'un nid d'hirondelle reste vide. Il ne faut pas le détruire : il servira peut-être l'année suivante.

1 - Dans quelle sorte d'écrit pourrais-tu lire ces phrases ? Écris à côté la lettre de la phrase qui correspond.

Un documentaire : phrase...

Un conte : phrase....

Une recette de cuisine : phrase...

2 – Colorie en vert les pronoms personnels et en bleu les pronoms impersonnels.

3 – Précise qui est désigné par les pronoms personnels.

Phrase A : S'il manque un peu de sel, tu peux en ajouter.

Phrase B : Elle cherchait de droite, de gauche, ne voyait pas où il restait encore du grain à picorer.

Phrase C : Il arrive qu'un nid d'hirondelle reste vide. Il ne faut pas le détruire : il servira peut-être l'année suivante.

Un documentaire : phrase...C

Un conte : phraseB

Une recette de cuisine : phrase...A

Phrase A : S'**il** manque un peu de sel, **tu** peux en ajouter.

Phrase B : **Elle** cherchait de droite, de gauche, ne voyait pas où **il** restait encore du grain à picorer.

Phrase C : **Il** arrive qu'un nid d'hirondelle reste vide. **Il** ne faut pas **le** détruire : **il** servira peut-être l'année suivante.

Un documentaire : phrase...**C**

Un conte : phrase**B**

Une recette de cuisine : phrase...**A**

Phrase A : S'**il** manque un peu de sel, **tu** peux en ajouter.

Phrase B : **Elle** cherchait de droite, de gauche, ne voyait pas où **il** restait encore du grain à picorer.

Phrase C : **Il** arrive qu'un nid d'hirondelle reste vide. **Il** ne faut pas **le** détruire : **il** servira peut-être l'année suivante.

Un documentaire : phrase...**C**

Un conte : phrase**B**

Une recette de cuisine : phrase...**A**

Phrase A : **Celui qui fait la recette**

Phrase B : **Une poule ? Un oiseau femelle**

Phrase C : **Le nid vide**

2 - Voici un petit texte :

- Tu regardes dans ton sac pendant que je conduis, dit Leïla.
- Je ne trouve pas les clés de la maison ! s'exclama sa sœur.
- Comment allons-nous rentrer ?
- Nous irons chez la voisine en attendant le retour de papa.

a - Colorie en vert les pronoms personnels

b - Précise en-dessous qui est désigné par les pronoms personnels.

- Tu regardes dans ton sac pendant que je conduis, dit Leïla.

.....

- Je ne trouve pas les clés de la maison ! s'exclama sa sœur.

.....

- Comment allons-nous rentrer ?

.....

- Nous irons chez la voisine en attendant le retour de papa.

.....

2 - Voici un petit texte :

- Tu regardes dans ton sac pendant que je conduis, dit Leïla.
- Je ne trouve pas les clés de la maison ! s'exclama sa sœur.
- Comment allons-nous rentrer ?
- Nous irons chez la voisine en attendant le retour de papa.

a - Colorie en vert les pronoms personnels

b - Précise en-dessous qui est désigné par les pronoms personnels.

- Tu regardes dans ton sac pendant que je conduis, dit Leïla.

La sœur..... Leïla.....

- Je ne trouve pas les clés de la maison ! s'exclama sa sœur.

La sœur.....

- Comment allons-nous rentrer ?

..... Leïla et sa sœur.....

- Nous irons chez la voisine en attendant le retour de papa.

Leïla et sa sœur.....

Dictée :

.....

Les vaches broutent dans le pré. Le troupeau lève la tête au passage du train

Lors de la mise en commun, privilégiez la réflexion sur les points suivants :

- accord dans le GN (D/N)
- accord S/V (nom au singulier désignant une pluralité)

Dictée :

...Les vaches broutent dans le pré. Le troupeau lève la tête au passage du train.....