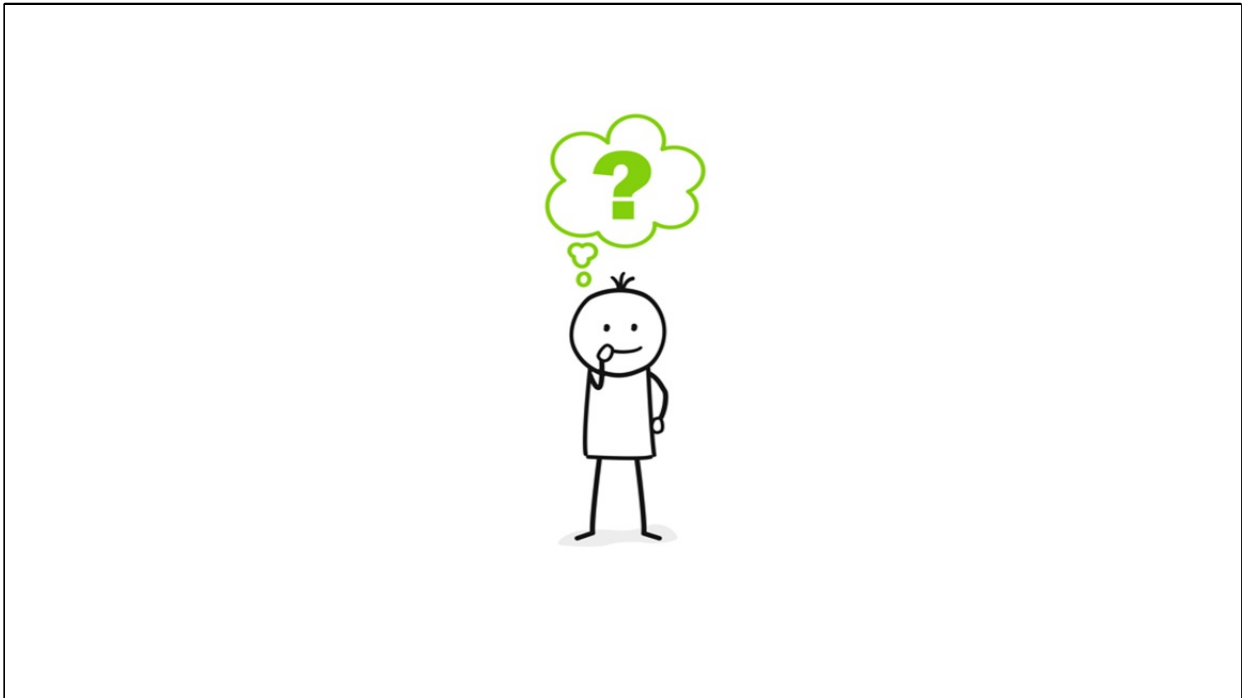


La petite fabrique de grammaire
V. Ansart
St. Dégeorges
P. Sève

Catégorisons !

DISTINGUER LES CLASSES DE MOTS – Nom verbe pronom adjectif déterminant
Leçon 2 : Quelles sortes de mots permettent de faire des phrases ?

Certaines diapositives ont été dupliquées afin de scinder le commentaire du mode présentateur lorsque le propos est long. Cela vous permettra de poursuivre vos explications de manière plus fluide.



PHASE 1 - Enrôlement

Demander « Avec quelles sortes de mots les phrases sont-elles fabriquées ? »

Réponse attendue :

Avec des noms, des verbes, des déterminants, des adjectifs...

« À quoi reconnaît-on les différentes sortes de mots ? »

Diverses réponses possibles :

- On regarde s'il y a un déterminant ou un pronom personnel devant, c'est alors soit un nom, soit un verbe.
- Pour les verbes, on essaie de les conjuguer.
- Pour les adjectifs, on voit si c'est accordé avec un autre mot.

« La classe va y revenir. »

aller	des	je	matelots	port	sur
argent	dorée	jeune	moi	porte	toujours
avec	élève	joue	mousse	quand	un
bijou	elle	l'	nous	rats	une
bois	en	la	orpheline	savons	vais
car	épouserai	lance	ou	serai	ville
cela	et	le	parfaitement	souris	voir
d'	grand	les	Paul	souvent	
de	j'	maintenant	plage	suis	

PHASE 2 - *Observation et production* - Approcher une définition sémantique des classes grammaticales

Annouer : « J'ai relevé tous les mots du début d'une histoire. J'en ai fait la liste. »

Distribuer la liste (cf. *Fiche photocopiable*). **Répartir** les élèves en petits groupes et **distribuer** à chacun deux questions parmi ces trois :

Question 1 : Pouvez-vous dire qui sont les personnages probables de cette histoire ?

Question 2 : Pouvez-vous dire où peut se passer cette histoire ?

Question 3 : Pouvez-vous dire quelles choses vont être mentionnées ?

Réponses probables :

Question 1 : *Paul, une orpheline, un élève, des matelots, des parents, des rats, des souris...*

Question 2 : *un bois, un port, une ville*

Question 3 : *un bijou, (un car), (une lance), de la mousse, de l'argent, une porte, des savons*

aller	des	je	matelots	port	sur
argent	dorée	jeune	moi	porte	toujours
avec	élève	joue	mousse	quand	un
bijou	elle	l'	nous	rats	une
bois	en	la	orpheline	savons	vais
car	épouserai	lance	ou	serai	ville
cela	et	le	parfaitement	souris	voir
d'	grand	les	Paul	souvent	
de	j'	maintenant	plage	suis	

Procéder à une mise en commun.

Il est attendu que certains groupes contestent la réponse d'un autre en relevant des mots ambigus, noms ou verbes, voire noms ou adjectifs

Demander : « Est-ce que vous ne voyez pas d'autres mots qui peuvent être ambigus ? »

Éventuellement **rappeler** : « À la leçon *La fin des mots*, on a vu que certains mots pouvaient être ou des noms ou des verbes. Est-ce que vous voyez des mots pour lesquels on peut hésiter ? »

Réponses possibles :

bois, élève, joue, lance, souris, mousse, savons... jeune, orpheline...

« Est-ce qu'on peut savoir rien qu'en regardant le mot si c'est un nom ou si c'est un verbe ? »

Réponse attendue :

Non, il faut avoir le texte pour le savoir.

La jeune orpheline porte toujours un bijou d'argent et elle élève des rats.

Moi, je suis Paul. Je joue souvent avec une lance en bois sur la plage dorée ou sur le port de la ville. Maintenant je souris car je vais aller voir les matelots. Je serai mousse quand je serai grand, et j'épouserai l'orpheline. Cela, nous le savons parfaitement.

PHASE 3 – *Observation et analyse* – Constater le rôle du contexte pour résoudre les ambiguïtés

Distribuer les phrases du texte simplifiées (cf. *Fiche photocopiable*) et **reformuler la consigne** : « Cherchez les briques-sujet (de qui ou de quoi on parle ?), les briques du verbe (qu'est-ce qui se passe ?), et les compléments circonstanciels de la phrase (quand, où, comment ça se passe ?) »

La jeune orpheline // **porte un bijou d'argent**
et elle // **élève des rats.**
Je // suis Paul.
Je // **joue avec une lance en bois** // sur la plage dorée ou sur le port de la ville.
Maintenant // je // **souris**
car je // vais aller voir les matelots.
Je // serai **mousse** // quand je serai grand,
et j' // épouserai l'orpheline.
Nous // le **savons** parfaitement.

Pointer les mots qui avaient été ciblés à la fin de la phase 2 et **demander** : « Nom ou verbe ? À quoi le voit-on ? ».

Argumentations attendues :

- nom : il y a un déterminant devant (*un bijou, des rats... une lance...* mais pas *mousse*)
sujet (*orpheline*), complément du verbe (*bijou, rats, mousse...*) ou de la phrase (*plage, port...*) : ces mots n'occupent pas une place de verbe ni d'adjectif.
- verbe : au début de la brique du verbe (*porte, élève...*)
Il y a un pronom personnel sujet devant.
- adjectif : *jeune* dit comment est l'orpheline, *grand* dit comment sera le narrateur.

La jeune orpheline // **porte un bijou d'argent**
et elle // **élève des rats.**
Je // suis Paul.
Je // **joue avec une lance en bois** // sur la plage dorée ou sur le port de la ville.
Maintenant // je // **souris**
car je // vais aller voir les matelots.
Je // serai **mousse** // quand je serai grand,
et j' // épouserai l'orpheline.
Nous // le **savons** parfaitement.

PHASE 4 – Production de définitions – Synthétiser les savoirs déjà-là

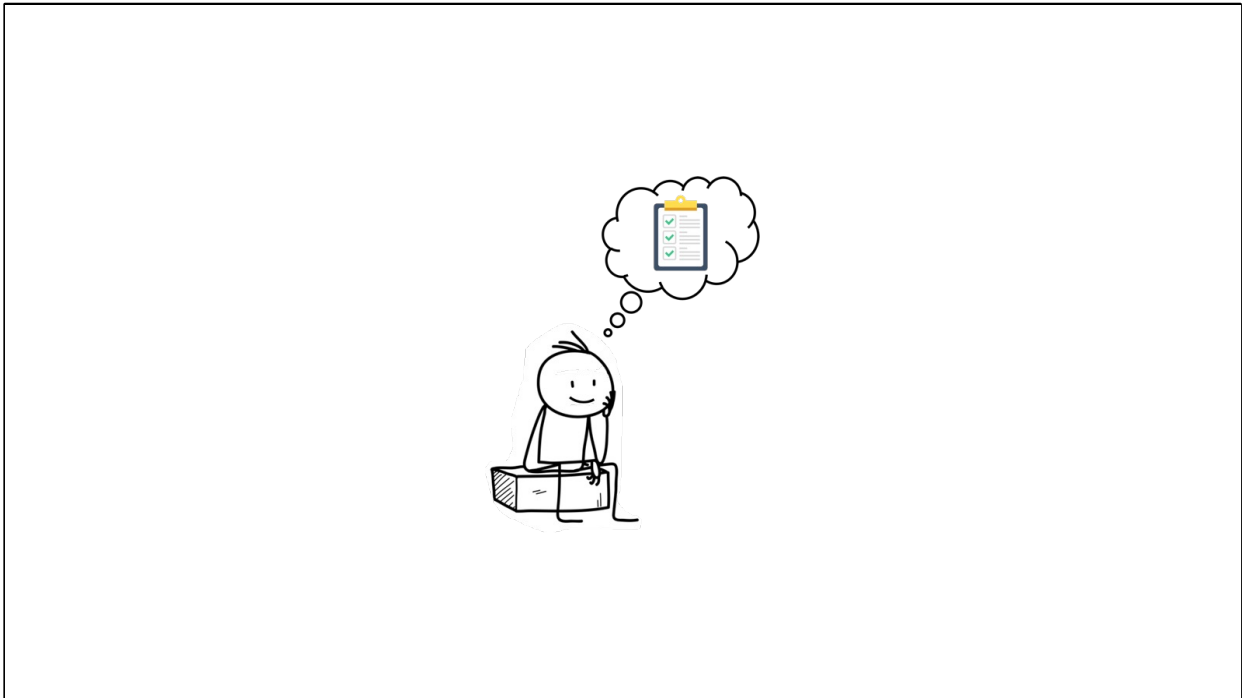
Répartir les élèves en cinq groupes. **Distribuer** le tableau à remplir (cf. *Fiche photocopiable*) et **donner la consigne** : « Dans chaque groupe, vous allez vous occuper d'une colonne. D'abord, vous relevez dans les phrases les mots qui correspondent à votre colonne, puis vous répondez aux questions en vous aidant de ce que vous voyez dans le texte et de ce que vous savez. »

Relever les propositions des élèves et **DIFFÉRER** la suite de la leçon, le temps d'en prendre connaissance et de compléter le tableau de la diapositive suivante.

	Nom	Verbe	Pronom	Adjectif	Déterminant
Les exemples du texte					
Qu'est-ce que ça dit ?					
À quoi ça ressemble ? A-t-il plusieurs formes ?					
Où le trouve-t-on ? Quel rôle est-ce que ça joue ?					

Si besoin, **afficher** le tableau colonne après colonne. **Faire commenter** le tableau.

Revenir aux remarques de la phase d'enrôlement et les valider ou non.



Reformuler avec les élèves ce qu'on a revu.

On a revu comment on coupe une phrase en briques.

On a vu qu'il fallait voir la phrase pour savoir si un mot est un nom ou un verbe.

On a revu ce qu'on savait sur les classes de mots.

Distribuer la trace écrite : le tableau tel qu'il a été élaboré (diapo 8), sans le relevé des exemples du texte d'appui.

As-tu bien compris ?

1 - Lis le texte suivant puis donne la sorte des deux mots en justifiant.

Commence par entourer les briques-sujets en vert et les briques du verbe en rouge.

Tu fermes la porte de la maison. Ensuite, tu vas visiter toutes les fermes de ton village.

Le premier *fermes* est un..... parce que.....
.....

Le deuxième *fermes* est un..... parce que.....
.....

1 - Lis le texte suivant puis donne la sorte des deux mots en justifiant.

Commence par entourer les briques-sujets en vert et les briques du verbe en rouge.

Tu // fermes la porte de la maison. Ensuite, // tu // vas visiter toutes les fermes de ton village.

Le premier *fermes* est un un verbe conjugué à la P2. parce que il est le premier mot de la brique du verbe (dit ce qui se passe)

parce qu'il y a un pronom devant.

Le deuxième *fermes* est un...nom.... parce que il désigne des lieux,

parce qu'il y a un déterminant devant,

parce qu'il n'est pas en position de verbe

Dictée :

.....

Les garçons portent les cartables en face des portes de l'école.

Lors de la mise en commun, privilégiez la réflexion sur les points suivants :

- accord dans le GN (D/N)
- accord S/V
- homophones verbo-nominaux (portes/potent)
- -c-/-ç-

Dictée :

..... Les garçons portent les cartables en face des portes de l'école.....