

**La petite fabrique de grammaire**

V. Ansart

St. Dégeorges

P. Sève

# Le nom des verbes

***DISTINGUER LES CLASSES GRAMMATICALES – Nom/verbe***

***Leçon 7 : Pourquoi trouve-t-on dans le dictionnaire les verbes à l'infinitif ?***

***Certaines diapositives ont été dupliquées afin de scinder le commentaire du mode présentateur lorsque le propos est long. Cela vous permettra de poursuivre vos explications de manière plus fluide.***

Ma grand-mère fait de bon gâteaux.

**PHASE 1 – Enrôlement**

**Demander** : « Trouvez les briques de la phrase. Quel est le mot qui est le verbe ? »

Réponse attendue :

*Voir diapositive suivante*

Ma grand-mère // **fait** de bon gâteaux.

**Demander** : « C'est quel verbe ? Si vous voulez chercher le verbe dans le dictionnaire, quelle forme est-ce qu'il aura ? »

Réponse attendue :

On va chercher *faire*.

« Et *faire*, c'est quelle forme du verbe ? »

Réponse attendue :

C'est l'infinitif.

« Est-ce que vous savez pourquoi les verbes dans le dictionnaire sont à l'infinitif ? »

**Recueillir** les hypothèses, s'il y en a. **Annoncer** : « C'est ce que nous allons voir aujourd'hui. »

J'aime...	Je préfère...	Je déteste...
.....	.....	.....
.....	.....	.....
.....	.....	.....
.....	.....	.....

**PHASE 2 – *Observation* – Identifier l’infinitif en position de complément de verbe**

**Distribuer** la fiche à remplir (cf. *Fiche photocopiable*) et **donner la consigne** : « Écrivez dans les colonnes ce que vous aimez faire, ce que vous préférez faire et ce que vous n’aimez pas faire. Vous pouvez écrire plusieurs choses. »

J'aime...	Je préfère...	Je déteste...
..... ..... ..... .....	..... ..... ..... .....	..... ..... ..... .....
..... ..... ..... .....	..... ..... ..... .....	..... ..... ..... .....

**Compléter** le tableau suivant à partir de quelques propositions des élèves. **Écrire dans la première ligne** les productions qui contiennent un verbe à l’infinitif (par exemple, *j’aime me promener*), **dans la seconde ligne** les productions qui contiennent un groupe du nom (par exemple, *je préfère les jeux vidéos*).

**Demander** ensuite : « Comment ai-je rangé vos propositions ? Qu’est-ce j’ai mis dans la première ligne ? dans la seconde ligne ? »

Réponses attendues :

Dans la première ligne, tu as rangé les propositions avec des noms, des groupes du nom.

Dans la seconde ligne, tu as rangé les propositions avec des verbes à l’infinitif.

Alex :

J'aime...	Je préfère...	Je déteste...
faire du vélo me promener faire du cheval	nager jouer avec la console dessiner des monstres	faire le jardin faire mes devoirs visiter des monuments

Sacha

J'aime...	Je préfère...	Je déteste...
le vélo les promenades le cheval	la piscine les jeux vidéos le dessin (de monstres)	le jardinage les devoirs les visites de monuments

**Annoncer** : « Voici les réponses d'élèves d'une autre classe. » **Demander** : « Est-ce que ces élèves ont les mêmes goûts ? » puis « Est-ce qu'ils les disent de la même manière ? »

Réponses attendues :

- Ce sont les mêmes goûts.
- Alex dit les choses avec des infinitifs, Sacha les dit avec des groupes du nom.

J'aime faire du vélo.

J'aime le vélo.

Je préfère nager.

Je préfère la piscine.

Je déteste visiter des monuments

Je déteste les visites de monuments

**Donner la consigne :** « Trouvez les briques de la phrases. »

Réponse attendue :

*Voir diapositive suivante*

J' // aime faire du vélo.

Je // préfère nager.

Je // déteste visiter des monuments

J' // aime le vélo.

Je // préfère la piscine.

Je // déteste les visites de monuments

**Demander** : « Comment sont fait les groupes du verbe ? »

Réponse attendue :

On trouve le verbe et puis ou bien un verbe à l'infinitif, ou bien un groupe du nom.

**Expliquer** : « Parfois, dans le groupe du verbe, à la place du groupe du nom, on peut trouver un verbe à l'infinitif. L'infinitif est alors à la place d'un nom. »

**Annoncer** : « Ça vous étonne ? On va voir d'autres phrases où un verbe peut être à la place d'un nom. »



Partir en promenade fait toujours grand plaisir au chien Médor.

La vieille femme écrit une petite annonce pour vendre la maison.

Souvent, ruser a fourni des solutions à Ulysse.

Choisir est toujours difficile, même pour peindre une porte.

**PHASE 3 – *Observation* – Identifier l’infinitif en position de sujet, ou de complément de phrase**

**Distribuer** les phrases affichées (cf. *Fiche photocopiable*) et **donner la consigne** :  
« Trouvez les briques de la phrase, le groupe-sujet, le groupe du verbe et le groupe complément circonstanciel de phrase. »

*Si nécessaire, rappeler que :*

- la brique sujet dit de qui ou de quoi on parle ;
- la brique du verbe dit ce qui se passe ;
- la brique complément circon-stanciel de phrase précise les circonstances ; on peut la déplacer.

Partir en promenade // fait toujours grand plaisir au chien Médor.

La vieille femme // écrit une petite annonce // pour vendre la maison.

Souvent, // ruser // a fourni des solutions à Ulysse.

Choisir // est toujours difficile, // même pour peindre une porte.

**Donner la consigne :** « Soulignez les verbes qui sont à l'infinitif. »

Réponse attendue :

*Voir diapositive suivante*

Partir en promenade // fait toujours grand plaisir au chien Médor.

La vieille femme // écrit une petite annonce // pour vendre la maison.

Souvent, // ruser // a fourni des solutions à Ulysse.

Choisir // est toujours difficile, // même pour peindre une porte.

**Demander** : « Est-ce que les verbes à l’infinitif sont tous dans des groupes du verbe comme tout à l’heure ? »

Réponse attendue :

Non : il y a des infinitifs sujets, il y en a deux qui sont dans un complément de phrase.

**Donner la consigne** : « Essayez de trouver un groupe du nom à mettre à la place des verbes à l’infinitif. »

Réponses possibles :

*Voir diapositive suivante*

Partir en promenade // fait toujours grand plaisir au chien Médor.

Un départ en promenade // fait toujours grand plaisir au chien Médor.

La vieille femme // écrit une petite annonce // pour vendre la maison.

La vieille femme // écrit une petite annonce // pour la vente de la maison.

Souvent, // ruser // a fourni des solutions à Ulysse.

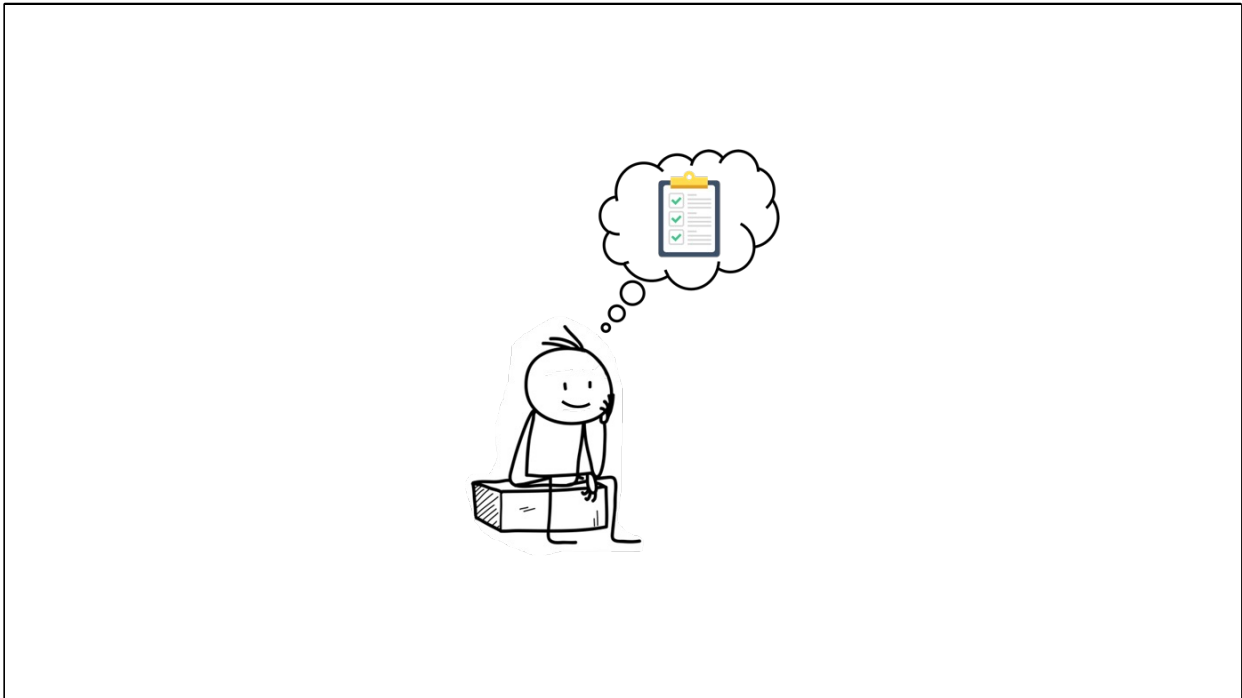
Souvent, // la ruse // a fourni des solutions à Ulysse.

Choisir // est toujours difficile, // même pour peindre une porte.

Le choix // est toujours difficile, // même pour la peinture d'une porte.

**Expliquer** : « Un verbe à l'infinitif peut être mis à la place d'un groupe du nom à peu près dans toutes les places habituellement occupées par des groupes du nom. L'infinitif est comme le nom du verbe, c'est la forme que prend le verbe quand il est à une place où il pourrait y avoir un nom. Et on appelle les verbes par leur infinitif, on parle du verbe *ruser*, du verbe *choisir*... C'est le nom du verbe. Voilà pourquoi, dans le dictionnaire, les verbes sont à l'infinitif.

D'ailleurs, il y a des noms qui sont aussi des infinitifs : le *rire*, le *gouter*, le *pouvoir*, le *paraître*... »



**Reformuler** avec les élèves ce qu'on a appris :

L'infinitif, c'est la forme du verbe quand on veut l'utiliser là où on pourrait aussi mettre un groupe du nom : à la place de sujet, dans le groupe du verbe, à la place du complément circonstanciel de phrase... Aussi, on peut trouver un infinitif là où on s'attendrait à trouver un groupe du nom.

L'infinitif, c'est aussi le nom du verbe : on appelle les verbes par leur nom, par leur infinitif. C'est le nom du verbe qu'on trouve dans le dictionnaire.

## L'infinitif

Le nom du verbe : le verbe **rire** est un verbe en *-s, -ss, -t*  
Parfois c'est aussi un nom : Le **rire** de la sorcière est inquiétant.

Le verbe à l'infinitif peut occuper dans la phrase la place d'un groupe du nom.

Sujet : **Rire** // fait du bien.

Dans le groupe du verbe : On // aime **rire**.

Dans le complément de phrase : Jules // fait des grimaces // pour **rire**.

**Distribuer** la trace écrite (cf. *Fiche photocopiable*)

**Donner les consignes** : « Avec votre crayon vert, soulignez les briques-sujets des trois phrases exemples.

Avec votre crayon rouge, soulignez les briques du verbe.

Avec votre crayon jaune, soulignez la brique complément de phrase.

**As-tu bien compris ?**

**1 - Réécris ces phrases en remplaçant les groupes du nom soulignés par des infinitifs.**

Yassim prépare tout pour son départ.

Yassim prépare tout .....

Des dons aux SDF la font passer pour généreuse.

..... la fait passer pour généreuse.

Pépé consacre tout son temps au jardin.

Pépé consacre tout son temps .....

Jean-Michel Basquiat avait un grand plaisir au mélange des couleurs.

Jean-Michel Basquiat avait un grand plaisir .....

Le gout du dessin lui était venu très tôt.

Le gout .....lui était venu très tôt.



**1 - Réécris ces phrases en remplaçant les groupes du nom soulignés par des infinitifs.**

Yassim prépare tout pour son départ.

Yassim prépare tout **pour partir**.

Des dons aux SDF la font passer pour généreuse.

**Donner aux SDF** la fait passer pour généreuse.

Pépé consacre tout son temps au jardin.

Pépé consacre tout son temps **au jardinage**.

Jean-Michel Basquiat avait un grand plaisir au mélange des couleurs.

Jean-Michel Basquiat avait un grand plaisir **à mélanger les couleurs...**

Le gout du dessin lui était venu très tôt.

Le gout **de dessiner** lui était venu très tôt.

**2. Justifie les lettres encadrées.**

Les tulipes de ton jardin sont bleue s !

a. **bleu**e**s** s'écrit avec *-e* parce que.....

.....

b. **bleu**s s'écrit avec *-s* parce que.....

.....

**2. Justifie les lettres encadrées.**

Les tulipes de ton jardin sont bleues !

a. bleu[e]s s'écrit avec -e parce que c'est un adjectif qui s'accorde avec le nom *tulipes* qui est féminin.

.....

b. bleu[s] s'écrit avec -s parce que c'est un adjectif qui s'accorde avec le nom *tulipes* qui est pluriel.

.....

a - C'est un adjectif (dit comment sont les tulipes) qui s'accorde avec le nom *tulipes* (désigne des choses, précédé du déterminant *les*) qui est féminin (on dit *une tulipe*). Il prend donc la marque du féminin -e.

b - C'est un adjectif qui s'accorde avec le nom *tulipes* qui est pluriel (le déterminant pluriel *les* signale le pluriel du nom *tulipes*, le nom *tulipes* porte la marque du pluriel -s). Il prend donc la marque du pluriel -s.

**3 - Dictée :**

.....

Danser reste l'activité préférée de tes amis étranges.

Lors de la mise en commun, privilégier dans la réflexion les points suivants :

- accord dans le GN (D/N/A)
- infinitif en position de sujet
- -s/-ss-

**3 - Dictée :**

.....Danser reste l'activité préférée de tes amis étranges.....