

**La petite fabrique de grammaire**

V. Ansart

St. Dégeorges

P. Sève

# Lecture puzzle

***LA PHRASE – Le complément de phrase***

***CE2 – Leçon 63 – Comment indiquer l'ordre des événements***

***Certaines diapositives ont été dupliquées afin de scinder le commentaire du mode présentateur lorsque le propos est long. Cela vous permettra de poursuivre vos explications de manière plus fluide.***

Sacha joue au foot avec ses copains.

Sacha boit un verre d'eau.

Sacha lit un livre de la bibliothèque.

### **PHASE 1 – Enrôlement**

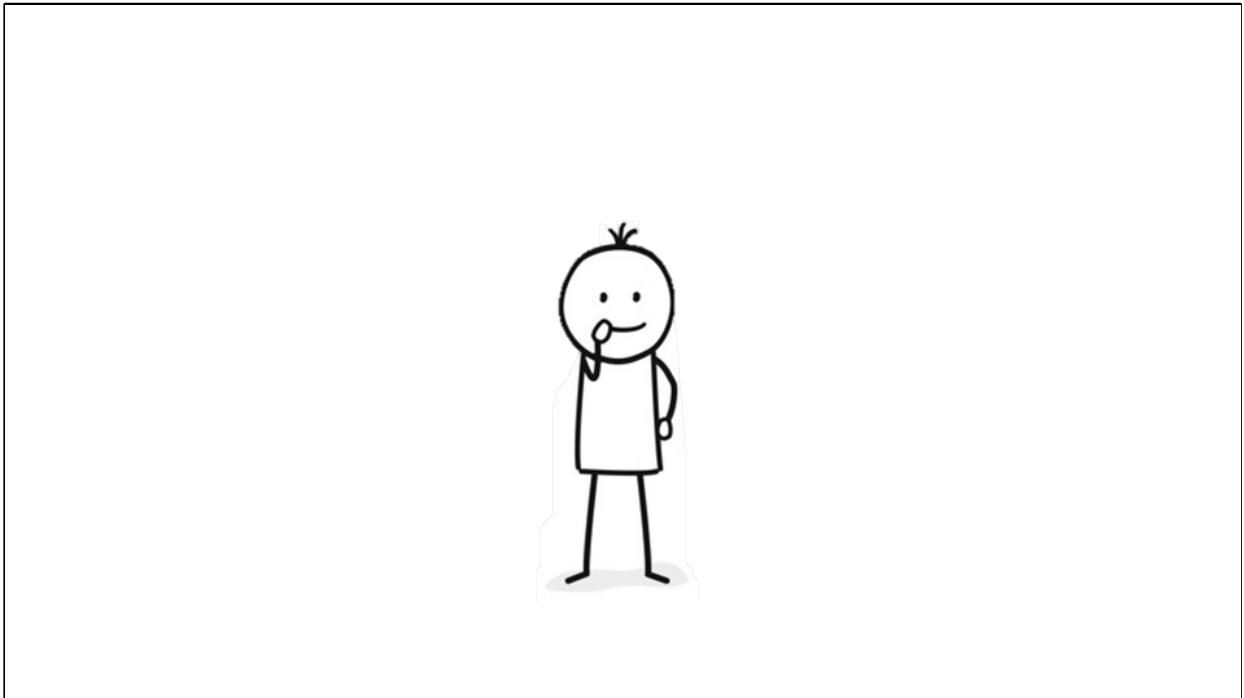
« Dans quel ordre est-ce que Sacha fait ces actions ? Comment le sait-on ? »

Réponses probables :

- D'abord il joue, ensuite il boit, enfin il lit. C'est dans cet ordre que c'est écrit.
- On ne sait pas. On peut mettre les phrases dans un autre ordre. On n'a pas les moyens de le savoir.

« Comment faudrait-il réécrire ces phrases, ou que faudrait-il ajouter pour être bien sûr ? »

Noter les propositions et annoncer que la classe y reviendra.



**PHASE 2 – *Observation* – Mettre en ordre chronologique les phrases d'un texte**

Repartir les élèves en deux groupes.

Distribuer à un groupe la première série de phrases

Distribuer à l'autre la seconde série (cf. Fiche photocopiable)

**Donner la consigne** : « Vous allez les mettre dans l'ordre pour que ça fasse un texte qu'on comprenne bien. »

Différenciation : Le travail avec les phrases longues impose davantage de lecture mais la mise en ordre est bien plus simple. Le travail avec les phrases courtes est plutôt à réserver aux élèves habiles. Vous pouvez aider un groupe d'élèves en les guidant par des questions sur la recherche d'indices : où regarder ? que chercher ? ou en les incitant à se représenter (se « faire le film ») ce qui est raconté.

C	En attendant l'heure d'ouvrir, le directeur se promène dans la cour.	C	En attendant l'heure d'ouvrir, le directeur se promène dans la cour.
B	Alors les maitres de service arrivent pour assurer la surveillance ou pour dire un mot aux parents.	D	Dès l'arrivée des premiers élèves, le directeur va ouvrir le portail. Les parents embrassent leurs enfants. Ceux-ci entrent en bavardant et en jouant.
D	Dès l'arrivée des premiers élèves, le directeur va ouvrir le portail. Les parents embrassent leurs enfants. Ceux-ci entrent en bavardant et en jouant.	B	Alors les maitres de service arrivent pour assurer la surveillance ou pour dire un mot aux parents.
A	Plus tard, dans la matinée, tout le monde travaillera en classe.	A	Plus tard, dans la matinée, tout le monde travaillera en classe.

« Quel est la différence entre les deux possibilités ? Pourquoi y a-t-il deux possibilités ? »

Réponse attendue :

La différence, c'est que la phrase B n'est pas à la même place.

Parce que les maitres peuvent arriver juste avant l'ouverture du portail ou juste après.

c	Le directeur se promène dans la cour.	c	Le directeur se promène dans la cour.	b	Les maitres de service arrivent pour assurer la surveillance ou pour dire un mot aux parents.
b	Les maitres de service arrivent pour assurer la surveillance ou pour dire un mot aux parents.	d	Le directeur va ouvrir le portail. Les parents embrassent leurs enfants. Ceux-ci entrent en bavardant et en jouant.	c	Le directeur se promène dans la cour.
d	Le directeur va ouvrir le portail. Les parents embrassent leurs enfants. Ceux-ci entrent en bavardant et en jouant.	b	Les maitres de service arrivent pour assurer la surveillance ou pour dire un mot aux parents.	d	Le directeur va ouvrir le portail. Les parents embrassent leurs enfants. Ceux-ci entrent en bavardant et en jouant.
a	Tout le monde travaillera en classe.	a	Tout le monde travaillera en classe.	a	Tout le monde travaillera en classe.

« Avec ces phrases, il y a trois possibilités. Est-ce que la différence, c'est encore la place de la phrase b ? »

Réponse attendue :

Oui.

« Pourquoi est-ce qu'il y a une possibilité de plus ? À quoi est-ce que cela tient ? »

Réponse attendue :

C'est parce qu'il n'y a plus le mot *Alors...* Ce mot *Alors* indique qu'il s'est passé quelque chose avant.

**Expliquer :** « Quand il n'y a pas le mot *Alors*, la phrase peut être en début ou après autre chose. Quand il y a le mot *Alors*, c'est forcément après autre chose. »

c	Le directeur se promène dans la cour.	c	Le directeur se promène dans la cour.	b	Les maitres de service arrivent pour assurer la surveillance ou pour dire un mot aux parents.
b	Les maitres de service arrivent pour assurer la surveillance ou pour dire un mot aux parents.	d	Le directeur va ouvrir le portail. Les parents embrassent leurs enfants. Ceux-ci entrent en bavardant et en jouant.	c	Le directeur se promène dans la cour.
d	Le directeur va ouvrir le portail. Les parents embrassent leurs enfants. Ceux-ci entrent en bavardant et en jouant.	b	Les maitres de service arrivent pour assurer la surveillance ou pour dire un mot aux parents.	d	Le directeur va ouvrir le portail. Les parents embrassent leurs enfants. Ceux-ci entrent en bavardant et en jouant.
a	Tout le monde travaillera en classe.	a	Tout le monde travaillera en classe.	a	Tout le monde travaillera en classe.

« Comment avez-vous su la place de la phrase a ? »

Réponse attendue :

Parce que le travail en classe, c'est après que tout le monde est arrivé.

« Comment avez-vous su que la phrase c est avant la phrase d ? »

Réponse attendue :

Quand le directeur a ouvert le portail, il ne se promène pas dans la cour, il reste au portail pour parler aux parents, ou alors il surveille. »

c	Le directeur se promène dans la cour.	C	En attendant l'heure d'ouvrir, le directeur se promène dans la cour.
d	Le directeur va ouvrir le portail. Les parents embrassent leurs enfants. Ceux-ci entrent en bavardant et en jouant.	D	Dès l'arrivée des premiers élèves, le directeur va ouvrir le portail. Les parents embrassent leurs enfants. Ceux-ci entrent en bavardant et en jouant.
b	Les maitres de service arrivent pour assurer la surveillance ou pour dire un mot aux parents.	B	Alors les maitres de service arrivent pour assurer la surveillance ou pour dire un mot aux parents.
a	Tout le monde travaillera en classe.	A	Plus tard, dans la matinée, tout le monde travaillera en classe.

### PHASE 3 - *Observation* Identifier les indicateurs de chronologie

« On a vu que le mot *Alors* faisait qu'il y avait moins de possibilités, qu'il aidait à trouver un ordre. Est-ce qu'il était plus facile de trouver l'ordre avec les phrases courtes de la première série ou avec les phrases longues de la seconde série ? Où est-ce qu'il y avait le plus de mots qui pouvaient aider ? »

Réponse attendue :

C'était plus facile avec les phrases longues de la seconde série. Il y avait plus de mots pour aider.

« Quels sont ces mots ? »

c	Le directeur se promène dans la cour.
d	Le directeur va ouvrir le portail. Les parents embrassent leurs enfants. Ceux-ci entrent en bavardant et en jouant.
b	Les maitres de service arrivent pour assurer la surveillance ou pour dire un mot aux parents.
a	Tout le monde travaillera en classe.

C	<b>En attendant l'heure d'ouvrir</b> , le directeur se promène dans la cour.
D	<b>Dès l'arrivée des premiers élèves</b> , le directeur va ouvrir le portail. Les parents embrassent leurs enfants. Ceux-ci entrent en bavardant et en jouant.
B	<b>Alors</b> les maitres de service arrivent pour assurer la surveillance ou pour dire un mot aux parents.
A	<b>Plus tard, dans la matinée</b> , tout le monde travaillera en classe.

**Expliquer** : « Pour faire bien comprendre comment les faits se succèdent, on peut utiliser des mots ou des groupes de mots au début des phrases. »



C	<b>En attendant l'heure d'ouvrir</b> , le directeur se promène dans la cour.
D	<b>Dès l'arrivée des premiers élèves</b> , le directeur va ouvrir le portail.
B	<b>Alors</b> les maitres de service arrivent pour assurer la surveillance ou pour dire un mot aux parents.
A	<b>Plus tard, dans la matinée</b> , tout le monde travaillera en classe.

#### **PHASE 4 – *Observation* - Identifier les compléments en tête des phrases**

« Maintenant qu'on sait que l'auteur de ce texte a ajouté ces mots ou groupes de mots, pouvez-vous dire de quelle « brique » de la phrase ces mots ou groupes de mots font partie ? » et donner la consigne « Trouvez les briques-sujets et les briques du verbe. »

Différenciation : vous pouvez rappeler que :

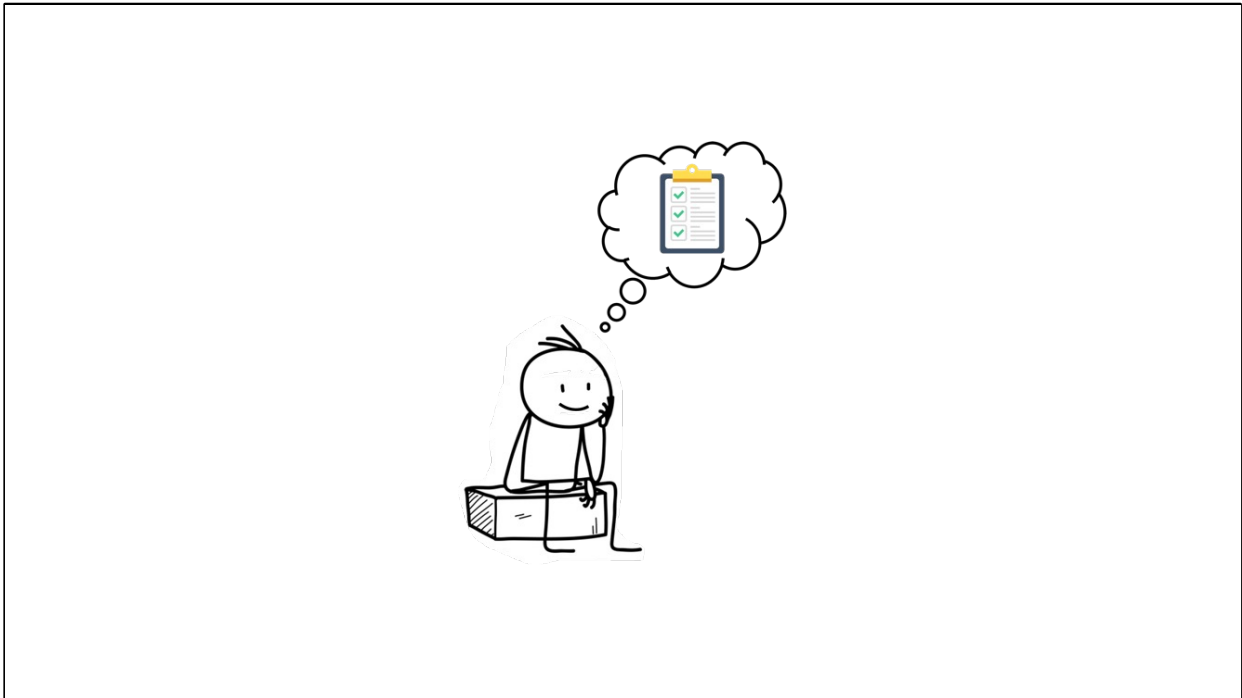
- lorsqu'on n'est pas sûr d'avoir trouvé la brique-sujet, on peut vérifier en la remplaçant par le pronom personnel.
- lorsqu'on n'est pas sûr d'avoir trouvé la brique du verbe, on peut s'aider de l'étiquette du verbe (étiquettes *se promener, arriver, travailler, aller ouvrir qqch*).

C	En attendant l'heure d'ouvrir, le directeur // se promène dans la cour.
D	Dès l'arrivée des premiers élèves, le directeur // va ouvrir le portail.
B	Alors les maîtres de service // arrivent pour assurer la surveillance ou pour dire un mot aux parents.
A	Plus tard, dans la matinée, tout le monde // travaillera en classe.

« Les mots et groupes de mots qui nous intéressent ne font partie ni de la brique-sujet ni de la brique du verbe. Est-ce qu'ils font partie de briques-compléments circonstanciels de phrase ? Peut-on les supprimer ? »

Réponse attendue :

On a vu qu'on pouvait les supprimer ces mots ou groupes de mots, puisqu'ils ne faisaient pas partie du travail pour la moitié de la classe ! Ils font donc bien partie des briques-compléments de phrase.



**Revenir** sur les remarques de la phase d'enrôlement et les valider ou pas.

**Reformuler** avec les élèves ce qu'on a appris.

Dans cette leçon intitulée *Lecture-puzzle* on a vu que, pour indiquer que les évènements se passent à des moments différents et à la suite, on peut utiliser au début des phrases des compléments de phrase qui indiquent le temps.

Pour indiquer que les événements se passent à des moments différents et à la suite, on peut utiliser au début des phrases des compléments de phrase qui indiquent le temps.

**En attendant l'heure d'ouvrir, le directeur // se promène dans la cour.**

**Dès l'arrivée des élèves, le directeur // va ouvrir le portail.**

**Alors les maîtres de service // arrivent pour assurer la surveillance ou pour dire un mot aux parents.**

**Plus tard, dans la matinée, tout le monde // travaillera en classe.**

**Distribuer** la trace écrite à compléter issue du fichier photocopiable.

**Préciser** : « Avec le crayon vert, soulignez les briques-sujets.

Avec le crayon rouge, soulignez les briques du verbe.

Avec le crayon jaune, souligner les briques compléments de phrase. Coloriez légèrement celles qui sont au début des phrases. »

**As-tu bien compris ?**

**1. Entoure les compléments de phrase qui permettent d'indiquer que les événements se passent à des moments différents et à la suite.**

Depuis deux semaines, les souriceaux sortent seuls du nid. Le chat le sait ! En début de journée, il s'installe pas loin du trou de souris. Ensuite il surveille. En fin de matinée, il se dirige vers sa gamelle. Puis il retourne surveiller. Après toute une journée à attendre, il finit par aller se coucher.

**1. Entoure les compléments de phrase qui permettent d'indiquer que les événements se passent à des moments différents et à la suite.**

Les souriceaux sortent maintenant seuls du nid. Le chat le sait ! **En début de journée**, il s'installe pas loin du trou de souris. **Ensuite** il surveille. **En fin de matinée**, il se dirige vers sa gamelle. **Puis** il retourne surveiller. **Après toute une journée à attendre**, il finit par aller se coucher.

**2. Aristobule a écrit ce texte. Réécris-le en remplaçant les *et* par des compléments de phrase qui permettront d'indiquer que ces événements se passent à des moments différents et à la suite.**

Célestin va à l'école et il voit ses copains et ils jouent dans la cour et la cloche sonne et tout le monde rentre en classe.

.....

.....

.....

.....



**2. Aristobule a écrit ce texte. Réécris-le en remplaçant les *et* par des compléments de phrase qui permettront d'indiquer que ces événements se passent à des moments différents et à la suite.**

Célestin va à l'école et il voit ses copains et ils jouent dans la cour et la cloche sonne et tout le monde rentre en classe.

.....

Célestin va à l'école. **Alors** il voit ses copains **puis** ils jouent dans la cour. **Ensuite** la cloche sonne, **enfin** tout le monde rentre en classe.

.....

Bien sûr, il y a d'autres possibilités

**Dictée**

.....

Nous sommes au bord du jardin et vous faites peur aux petits oiseaux.

**Dictée**

.....Nous sommes au bord du jardin et vous faites peur aux petits oiseaux.....

Revenir sur :

- la distinction au /aux ;
- l'indice sonore du pluriel du groupe du nom : la liaison *petits oiseaux*.