

**La petite fabrique de grammaire**

V. Ansart

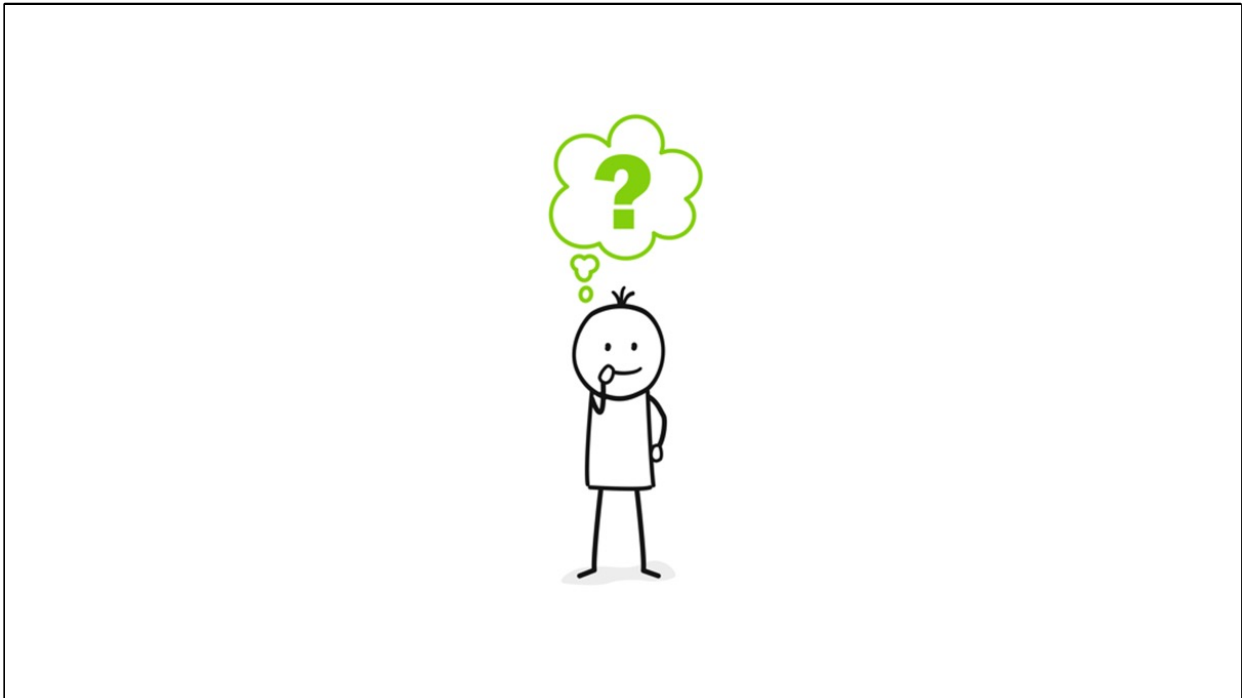
St. Dégeorges

P. Sève

# Ordre des briques dans la phrase

***LA PHRASE – Le complément de phrase***

***CE2 – leçon 62 - Où les CCP peuvent-ils se situer dans la phrase par rapport à la  
brique du verbe ou à la brique-sujet ?***



### **PHASE 1 – Enrôlement**

« Comment est-ce qu'on découpe les phrases en grammaire ? »

Réponse possible :

- Il y a 3 sortes de briques : la brique-sujet, la brique du verbe et il peut y avoir une ou plusieurs briques-compléments qu'on peut déplacer ou enlever

« Comment se situent ces différentes briques ? »

Réponses possibles :

- La brique-sujet est souvent avant celle du verbe (ou après pour les phrases interrogatives).

- La brique-complément de phrase est en début ou en fin de phrase, ou n'importe où...

**Annouer :** « Nous allons vérifier cela en manipulant les briques de la phrase. »

dans un cabas

dresse

de Julie

le chat

depuis cinq minutes

les oreilles

discrètement

**PHASE 2 – *Complètement* – Construire des phrases correctes**

« D'où viennent ces groupes de mots ? »

Réponse attendue :

Ils viennent de l'album *Où se cache Milton ?*

dans un cabas	dresse
de Julie	le chat
depuis cinq minutes	les oreilles
discrètement	

« À quelle sorte de brique pourraient appartenir ces mots ou ces groupes de mots ?  
Justifier votre réponse. »

Réponses possibles :

*discrètement* : on a vu qu'elle était une brique-complément.

*depuis cinq minutes* - *dans un cabas* - *de Julie* : commencent par une préposition, ils pourraient être dans des briques-compléments.

*dresse* : semble être un verbe – c'est la seule étiquette qui peut être un verbe : pas de déterminant, pas de préposition, et l'on sait que *discrètement* est une brique-complément. Il irait dans une brique du verbe.

*le chat* : pourrait être dans une brique-sujet ou dans une autre brique.

*les oreilles* : pourrait être dans une brique-sujet ou dans une autre brique.

dans un cabas

dresse

... [?] ...

de Julie

le chat

depuis cinq minutes

les oreilles

discrètement

**Annoncer** qu'on y reviendra plus tard.

**Donner la consigne** : « À l'aide de ces étiquettes, construisez le plus de phrases qu'il est possible. Vous n'êtes pas obligés d'utiliser toutes les étiquettes dans chaque phrase, mais toutes les étiquettes doivent servir au moins une fois. »

le chat      dresse      les oreilles

« Est-ce une phrase qui va bien ? Où sont les briques de la phrase ? »

Réponse attendue :

C'est une phrase qui va bien.

[Voir diapositive suivante]

le chat // dresse les oreilles.

**Commenter :**

« Le verbe *dresser* est à la personne 3, il faut donc une brique-sujet au singulier, c'est donc *le chat*.

Le verbe *dresser* a pour étiquette *dresser quelque chose*. Il faut donc un complément de la brique du verbe qui soit un nom ou un pronom sans préposition. Il n'y en a que deux : *le chat* et *les oreilles*. Or, *le chat* est la seule étiquette possible comme brique-sujet, on l'a déjà utilisée.

Le chat de Julie dresse les oreilles.

Le chat dresse les oreilles dans le cabas de Julie.

« Est-ce que ces phrases vont bien ? Où sont les briques de la phrase ? »

Réponse attendue :

C'est des phrases qui vont bien.

[Voir diapositive suivante]



Le chat de Julie // dresse les oreilles.

Le chat // dresse les oreilles dans le cabas de Julie.

« Le verbe *dresser* a pour étiquette *dresser quelque chose*, donc de Julie ne complète pas la brique du verbe.

Ça ne peut pas non plus aller tout seul comme une brique-complément de phrase. Il faut donc que ça complète un groupe du nom.

Pour le sens, ce serait bizarre que 'le chat dresse les oreilles de Julie'. Mais ce peut être le chat de Julie, ou bien le chat peut se cacher dans un des cabas de Julie. »

**Faire lire** quelques productions. Faire vérifier qu'elles sont acceptables.

Le chat de Julie discrètement dresse les oreilles.

**PHASE 3 - *Observation* - Identifier les briques dans les phrases proposées**

« Trouvez les briques de la phrase. »

Le chat de Julie // discrètement // dresse les oreilles.

Le chat de Julie dresse discrètement les oreilles.

« Trouvez les briques de la phrase. »

Le chat de Julie // discrètement // dresse les oreilles.

Le chat de Julie // dresse // discrètement // les oreilles.

Le chat de Julie dresse les oreilles discrètement.

« Trouvez les briques de la phrase. »

Le chat de Julie // discrètement // dresse les oreilles.

Le chat de Julie // dresse // discrètement // les oreilles.

Le chat de Julie // dresse les oreilles // discrètement.

Le chat de Julie dresse les oreilles discrètement depuis cinq minutes dans un cabas.

« Trouvez les briques de la phrase. »

Le chat de Julie // discrètement // dresse les oreilles.

Le chat de Julie // dresse // discrètement // les oreilles.

Le chat de Julie // dresse les oreilles // discrètement.

Le chat de Julie // dresse les oreilles // discrètement // depuis cinq minutes // dans un cabas.

Depuis cinq minutes discrètement dans un cabas le chat de Julie dresse les oreilles.

« Trouvez les briques de la phrase. »

Le chat de Julie // discrètement // dresse les oreilles.

Le chat de Julie // dresse // discrètement // les oreilles.

Le chat de Julie // dresse les oreilles // discrètement.

Le chat de Julie // dresse les oreilles // discrètement // depuis cinq minutes // dans un cabas.

Depuis cinq minutes // discrètement // dans un cabas // le chat de Julie // dresse les oreilles.

Dans un cabas le chat de Julie dresse discrètement les oreilles depuis cinq minutes.

« Trouvez les briques de la phrase. »

Le chat de Julie // discrètement // dresse les oreilles.

Le chat de Julie // dresse // discrètement // les oreilles.

Le chat de Julie // dresse les oreilles // discrètement.

Le chat de Julie // dresse les oreilles // discrètement // depuis cinq minutes // dans un cabas.

Depuis cinq minutes // discrètement // dans un cabas // le chat de Julie // dresse les oreilles.

Dans un cabas // le chat de Julie // dresse // discrètement // les oreilles // depuis cinq minutes.

« Comment sont placées les briques les unes par rapport aux autres ? »

Réponse attendue :

La brique du verbe vient toujours après la brique-sujet.

Les compléments de la phrase peuvent se placer en début de phrase, entre la brique-sujet et la brique du verbe, à l'intérieur de la brique du verbe (entre le verbe et le complément de la brique du verbe) ou à la fin de la phrase.



Le chat de Julie // discrètement // dresse les oreilles.

Le chat de Julie // dresse // discrètement // les oreilles.

Le chat de Julie // dresse les oreilles // discrètement.

Le chat de Julie // dresse les oreilles // discrètement // depuis cinq minutes // dans un cabas.

Depuis cinq minutes // discrètement // dans un cabas // le chat de Julie // dresse les oreilles.

Dans un cabas // le chat de Julie // dresse // discrètement // les oreilles // depuis cinq minutes.

**Expliquer** : « Les positions habituelles du complément de phrase sont au début ou à la fin de la phrase. Quand on met la brique-complément de phrase à un endroit inhabituel – entre la brique-sujet et la brique du verbe ou entre le verbe et le complément de la brique du verbe comme dans les phrases 1 et 2 – , on crée un effet, on insiste sur une information. Par exemple : dans les phrases 1 ou 2, on insiste sur la discrétion de l’animal.

Et quand la brique-complément de phrase est au début de la phrase, quand elle est mise entre la brique-sujet et la brique du verbe, ou bien quand elle est mise à l’intérieur de la brique du verbe entre le verbe et le complément de la brique du verbe, on peut mettre une virgule avant et après. » et ajouter les virgules mentionnées.

Le chat de Julie, discrètement, dresse les oreilles.

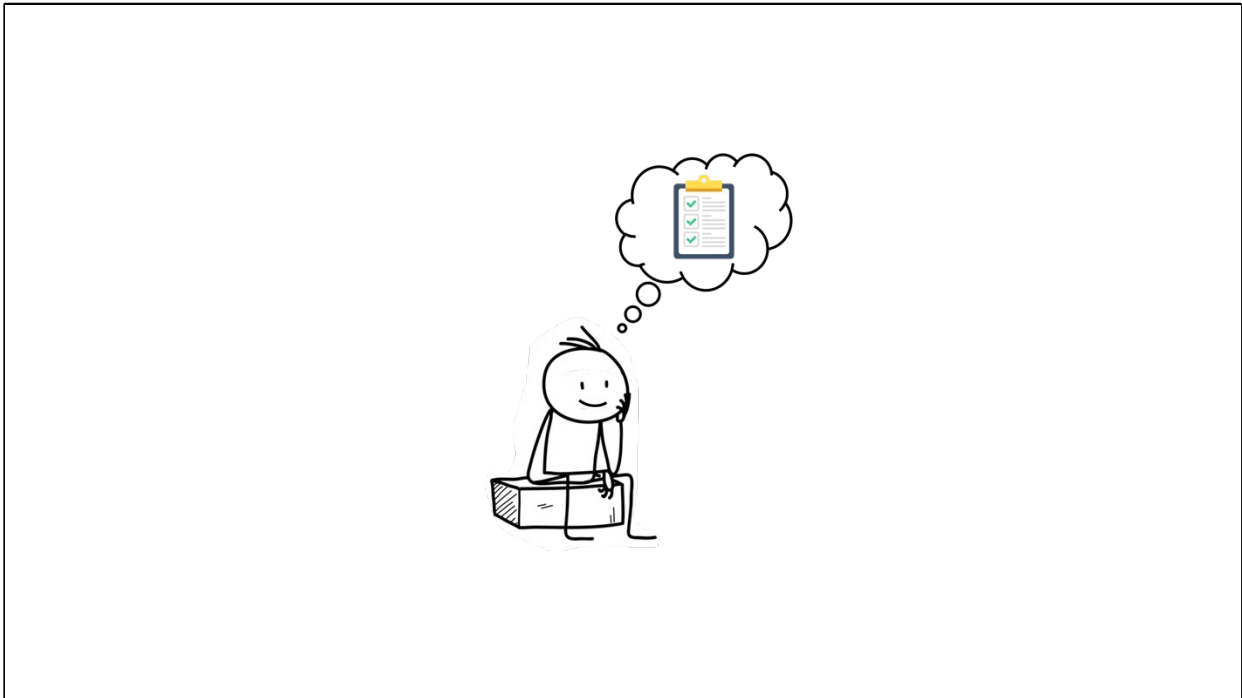
Le chat de Julie dresse, discrètement, les oreilles.

Le chat de Julie dresse les oreilles discrètement.

Le chat de Julie dresse les oreilles discrètement, depuis cinq minutes, dans un cabas.

Depuis cinq minutes, discrètement, dans un cabas, le chat de Julie dresse les oreilles.

Dans un cabas, le chat de Julie dresse, discrètement, les oreilles depuis cinq minutes.



**Revenir** sur les remarques de la phase d'enrôlement et les valider ou pas.

**Reformuler** avec les élèves ce qu'on a appris.

Dans cette leçon appelée *L'ordre des briques dans la phrase*, on a observé que les briques-compléments de la phrase peuvent se retrouver à n'importe quelle place. Les briques-sujets et les briques du verbe sont en général dans cet ordre.

Quand les briques-compléments de phrase ne sont pas à la fin de la phrase, on met souvent une virgule avant et après.

*Le chat de Julie , discrètement , dresse les oreilles*

Elles peuvent même se retrouver à l'intérieur de la brique du verbe entre le verbe et le complément du verbe.

*Le chat de Julie // dresse , discrètement , les oreilles*

## La place des compléments de phrase

Le chat de Julie // dresse, / discrètement, / les oreilles.

Discrètement, // le chat de Julie // dresse les oreilles.

Le chat de Julie // dresse les oreilles // discrètement.

Distribuer la trace écrite (cf. *Fiche photocopiable*).

Préciser : « Il y a des couleurs à ajouter.

Avec votre crayon vert, soulignez les briques-sujets.

Avec votre crayon rouge, soulignez les briques du verbe. Attention, elles sont parfois en deux morceaux.

Avec votre crayon orange, soulignez la troisième brique, la brique complément de la phrase. »

**As-tu bien compris ?**

**1. À l'aide de ces étiquettes, construis des phrases possibles.**

**Entoure en vert la brique-sujet, en rouge la brique du verbe et en marron les briques-compléments de la phrase.**

les bolides  
de la course

la pente  
ce dimanche

dévalent  
à toute vitesse

- a.....  
.....
- b.....  
.....
- c.....  
.....
- d.....  
.....

Avec les élèves fragiles, identifier ce qui ne peut être que le verbe, ce qui ne peut être que le COD

1. À l'aide de ces étiquettes, construis des phrases possibles.

Entoure en vert la brique-sujet, en rouge la brique du verbe et en marron les briques-compléments de la phrase.

les bolides                      la pente                      dévalent  
de la course                      ce dimanche                      à toute vitesse

a....Les bolides de la course dévalent la pente à toute vitesse ce dimanche.....

.....

b....Ce dimanche, les bolides dévalent la pente de la course à toute vitesse.....

.....

c....À toute vitesse, les bolides dévalent, ce dimanche, la pente de la course.....

.....

d....Ce dimanche, à toute vitesse, les bolides dévalent la pente de la course.....

.....

Revenir sur les virgules

Voir que l'étiquette « de la course » peut être complément du nom dans « les bolides de la course » ou dans « la pente de la course »

**2. À l'aide de ces étiquettes, construis d'autres phrases possibles.**

**Entoure en vert la brique-sujet, en rouge la brique du verbe et en marron les briques-compléments de la phrase.**

sur la tribune

le groupe

la course

commente

des journalistes

toute la journée

- a.....  
.....
- b.....  
.....
- c.....  
.....
- d.....  
.....

Avec les élèves fragiles, identifier ce qui ne peut être que le verbe, ce qui ne peut être que le COD



2. À l'aide de ces étiquettes, construis d'autres phrases possibles.

Entoure en vert la brique-sujet, en rouge la brique du verbe et en marron les briques-compléments de la phrase.

sur la tribune                      le groupe                      la course  
commente                      des journalistes                      toute la journée

a.....Le groupe des journalistes commente la course sur la tribune, toute la journée.....

.....

b.....Sur la tribune, toute la journée, le groupe des journalistes commente la course.....

.....

c.....Le groupe des journalistes, sur la tribune, commente la course toute la journée.....

.....

d.....Toute la journée, le groupe des journalistes commente, sur la tribune, la course.....

.....

Revenir sur les virgules

**3. Justifie les lettres encadrées.**

J'ai ramassé différentes fleurs. Tu sors un vase ?

a. **fleurs** s'écrit avec -s parce que.....

.....

b. **sors** s'écrit avec -s parce que.....

.....

**3. Justifie les lettres encadrées.**

J'ai ramassé différentes fleurs<sup>s</sup>. Tu sors<sup>s</sup> un vase ?

a. **fleurs** s'écrit avec -s parce que...le nom *fleur* est au pluriel et qu'il prend la marque du pluriel -s.

.....

b. **sors** s'écrit avec -s parce que.....c'est un verbe *en -s, -s, -t*, conjugué à la personne 2.

.....

a. *Fleurs* est un nom (désigne une chose). Le mot *différentes* indique que le nom *fleurs* est au pluriel.

b. *Sors* est le verbe *sortir* (premier mot de la brique du verbe ; il faut *sortir* un vase) conjugué à la personne 2 (tu). Le verbe *sortir* est un verbe en -s, -s, -t, il prend donc la marque de la personne 2 -s.

Dictée

.....

*[Ne pas donner les virgules.]*

Vous avez pris, dans le fond du panier, de belles prunes.

Dictée

...Vous avez pris, dans le fond du panier, de belles prunes.....

Revenir :

- sur la présence des virgules ;
- sur le *de* qui vaut *des* ; qu'on peut confondre à l'oral avec *deux* [*ce qui n'entraînerait pas d'erreur : la phrase reste correcte*] ;
- sur le *de* qui ne signale pas le pluriel. Ici, il est bien question de plusieurs prunes, donc le nom *prunes* est au pluriel.
- Sur le -s de pris (passer par le féminin *prise* ou la famille de mots : *prise, prison...*)