

La petite fabrique de grammaire

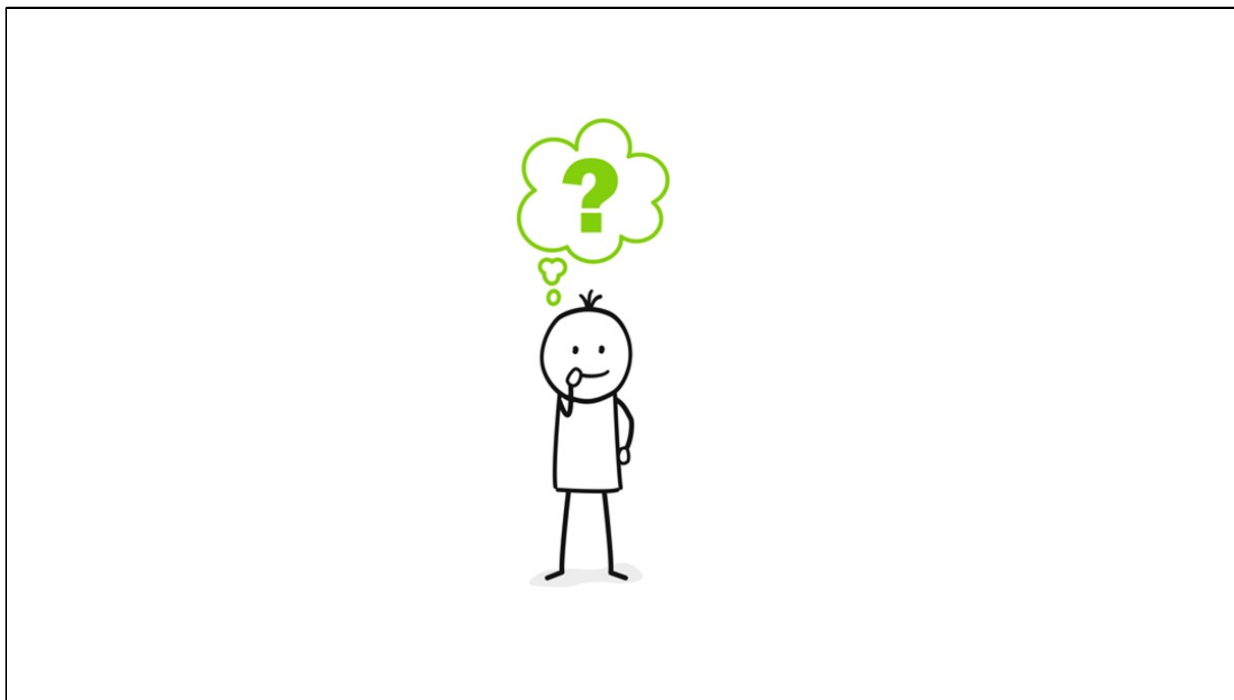
V. Ansart

St. Dégeorges

P. Sève

Collecte de -s

***DES LETTRES ET DES MOTS PARTICULIERS – Les valeurs de –s
61 – à quoi sert la lettre –s ?***



PHASE 1 – Enrôlement

« Qu'est-ce que vous savez sur la lettre -s ? À quoi sert-elle ? »

Réponses possibles :

- Parfois elle apporte une information : elle peut être la marque du pluriel. Grâce à elle, on peut savoir s'il y en a plusieurs.
 - Elle note aussi des sons : [s] ou [z].
 - D'autres fois, on ne sait pas à quoi elle sert, elle fait partie du mot *autrefois, puis, ..*
- Plus rarement :
- C'est la marque de la personne 2 du verbe. On la voit dans la marque de la personne 4 du verbe.
 - Elle change la prononciation d'un mot : *les* ou *des*.
 - Elle marque le rapport avec une famille de mots : *tas – entasser*

« La classe va vérifier tout cela avec une collecte du -s. »

- Tu aimes les serpents ? Mon frère et moi, nous ne les aimons pas, dit l'un. Ils sont imprévisibles.

- Oh, les couleuvres sont inoffensives, répond l'autre.

- Tu sembles très courageux. Et les souris ? J'en ai vu une dans le tas de bois. Ou les araignées ? Tu as peur des araignées ?

- Non, je ne suis pas un peureux. Je fais peur à ces bestioles plutôt.

- Tu vas t'amuser alors. Je vois que tu as une grosse araignée poilue sur le bras.

Demander un rappel de texte pour s'assurer de la compréhension globale.

les serpents

« Quel son permet de faire le -s dans *les* ? À quoi sert le -s quand on ne l'entend pas ? Est-ce qu'on entend toujours la lettre -s ? Appartient-elle toujours au mot ou peut-elle être enlevée ? »

Réponse attendue :

Le -s s'entend (**s**erpent), il appartient au mot.

Ou ne s'entend pas (**les** serpents) et il n'appartient pas au mot, il est ajouté (serpents / serpent).

Le -s de *les* marque le pluriel mais modifie le son de la lettre -e placée avant.

La lettre -s est ajoutée aux mots *les* et *serpents* pour indiquer le pluriel.

?	?	?
-	-	-
-	-	-

« On va classer les mots qui contiennent la lettre –s »

		On l'entend	On ne l'entend pas	
			change le son de la lettre précédente	ne change rien
appartient au mot	note un son	serpents		
	marque le pluriel		les	serpents

ils sont imprévisibles.

« Quel son fait le -s quand on l'entend ? À quoi sert le -s quand on ne l'entend pas ?

Réponse attendue :

La lettre -s peut écrire deux sons : [s] ou [z].

La lettre -s est ajoutée pour indiquer le pluriel.

		On l'entend		On ne l'entend pas	
		le -s- de serpent	le -s- de imprévisible	change le son de la lettre précédente	ne change rien
appartient au mot	note un son	serpents sont	imprévisibles		
n'appartient pas au mot	marque le pluriel			les	serpents ils imprévisibles

nous ne les aimons pas

« À quoi sert le -s dans *aimons* ? et dans *nous* et *pas* ?

Réponses attendues :

- Pour *pas* et *nous*, la discussion peut être intéressante à mener mais on conclura assez vite qu'on ne sait pas.
- Dans *nous aimons*, c'est le -s de -*ons* marque de la personne 4. Cette marque n'appartient pas au mot, elle change avec les personnes. Le -s ne s'entend pas.

		On l'entend		On ne l'entend pas		
		le -s- de serpent	le -s- de imprévisible	change le son de la lettre précédente	ne change rien	On ne sait pas à quoi il sert
appartient au mot	note un son	serpents sont	imprévisibles amuser			nous pas
	marque le pluriel			les	serpents imprévisibles	
n'appartient pas au mot	conjugaison appartient à la marque de P4				aimons	

Et les souris ?

Tu as une grosse araignée poilue sur le bras

« À quoi sert le -s dans *souris* ? dans *grosse* ? dans *as* ? dans *bras* ? »

Réponse attendue :

- le -s au début de *souris* note un son, mais celui à la fin de *souris*, on ne sait pas à quoi il sert. Il appartient au mot (*une souris / des souris*).
- Le -s à la fin de *bras* sert à indiquer qu'il fait partie de la famille de *bras* (*brassard, brassière, embrasser, brasse , ...*)
- Dans *as*, c'est le -s de la marque de la personne 2.

		On l'entend		On ne l'entend pas		
		le -s- de serpent	le -s- de imprévisible	change le son de la lettre précédente	ne change rien	On ne sait pas à quoi il sert
appartient au mot	note un son	serpents sont souris grosse	imprévisibles amuser			nous pas souris
	indique une famille de mots				bras	
n'appartient pas au mot	marque le pluriel			les	serpents imprévisibles	
	conjugaison marque de P2 appartient à la marque de P4				as aimons	

PHASE 3 – **Classement** - Identifier individuellement ces mêmes valeurs du -s

Distribuer le tableau et la liste des mots à inscrire.

Donner la consigne : « Continuez à remplir le tableau en copiant les mots dans la bonne case. Aidez-vous de ce qu'on a vu ensemble. Peut-être qu'il faudra ajouter des choses. »

Différenciation : Avec les élèves fragiles, vous pouvez commencer par placer les -s de pluriel, puis les -s qui notent le son [s], puis le son [z], continuer avec les marques de la personne en conjugaison et terminer avec *bras* et les mots dont le -s n'a pas de raison visible.

La régulation peut aussi se faire sur le nombre de mots à placer.

Réponse attendue :

Voir diapositive suivante

		On l'entend		On ne l'entend pas		
		le -s- de serpent	le -s- de imprévisible	change le son de la lettre précédente	ne change rien	On ne sait pas à quoi il sert
appartient au mot	note un son	serpents sont souris grosse bestioles	imprévisibles amuser			nous pas souris alors
	indique une famille de mots				bras tas	
n'appartient pas au mot	marque le pluriel			les ces	serpents imprévisibles bestioles	
	conjugaison marque de P1 marque de P2 appartient à la marque de P4				fais vois as aimés aimons	

Commenter :

bestioles : un -s- qui note le son [s], entre une voyelle et une consonne ; l'autre -s marque le pluriel.

amuser : un -s- qui note le son [z], entre deux voyelles.

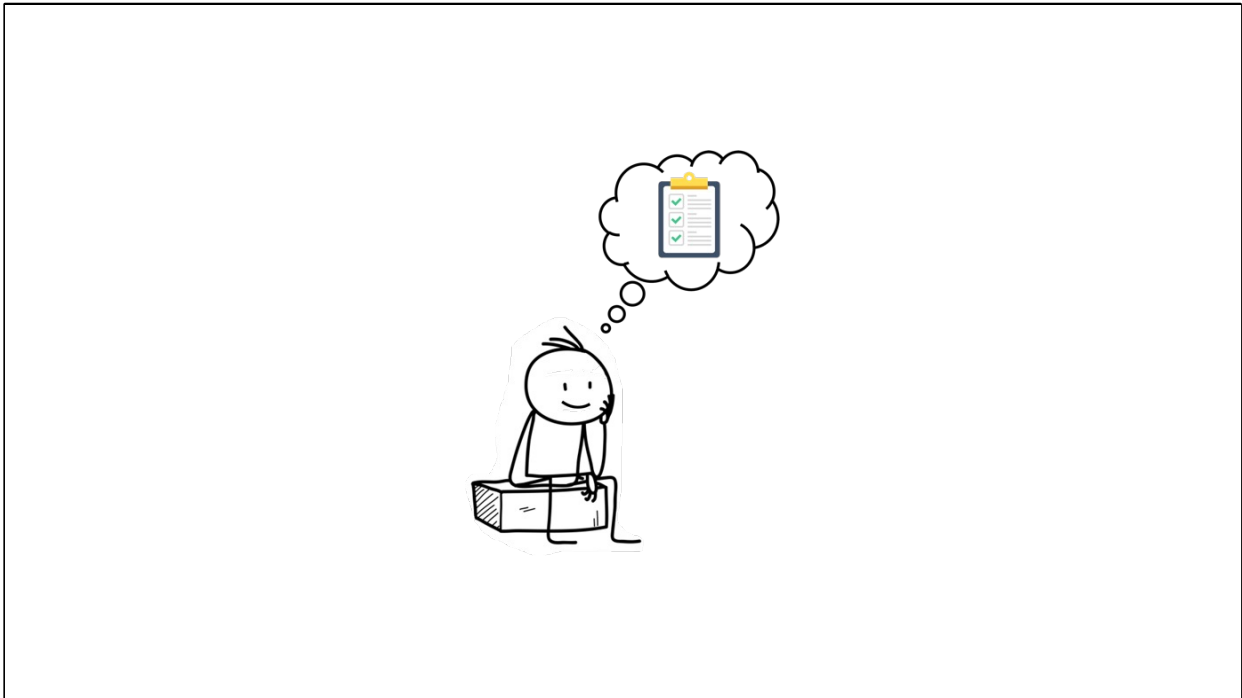
ces : un -s qui change la prononciation du -e dans les déterminants (et la P2 du verbe *être* : *tu es*) mais pas dans le cas général (cf. *bestioles*).

tas : un -s qui indique la famille du mot *tas*, *tasser*, *entasser*.

alors : on ne sait pas d'où vient ce -s.

fais, *vois* : un -s qui est une marque de la personne P1.

aimés : un -s qui est une marque de la personne P2.



Revenir sur les remarques de la phase d'enrôlement et les valider ou pas.

Reformuler avec les élèves ce qu'on a appris.

Dans cette *Collecte du -s*, on a revu que la lettre *-s* sert à plusieurs choses :

- elle note des sons :

Le *s* de *serpent* ou *grosse*

Le *s* de *amuser*

- parfois elle apporte une information : elle peut être la marque du pluriel pour le nom et l'adjectif.

- elle change la prononciation de certains déterminants : *les* ou *ces*

- elle sert à marquer les personnes de conjugaison 1 (je) et 2 (tu) ou 4 dans la marque *-ons* (nous).

- elle sert à se rappeler qu'un mot fait partie d'une famille de mots : *bras* comme *embrasser*.

- d'autres fois, on ne sait pas à quoi elle sert, elle fait partie du mot : *alors*.

		On l'entend		On ne l'entend pas		
		le -s- de serpent	le -s- de imprévisible	change le son de la lettre précédente	ne change rien	On ne sait pas à quoi il sert
appartient au mot	note un son	serpents sont souris grosse bestioles	imprévisibles amuser			nous pas souris alors
	indique une famille de mots				bras tas	
n'appartient pas au mot	marque le pluriel			les ces	serpents imprévisibles bestioles	
	conjugaison marque de P1 marque de P2 appartient à la marque de P4				fais vois as aimes aimons	

« Le tableau que vous avez rempli va servir de trace écrite.
Avec votre crayon rouge, soulignez les -s qui ont été classés. »

As-tu bien compris ?

1. Ajoute les -s qui manquent. Complète ensuite le tableau.

...ur ...a droite, le petit humain reconnut la rue de... Frère... Lumière, parce qu'elle commençait par un arrêt d'autobu....ur ...a gauche il aperçut le numéro 22 comme deux canard... qui nagent dans une mare bleue.

Du haut de l'immeuble, deux voix crièrent en même temp... :

- Mathia... ! Tu vien... ?

C'était ...on nom, ...a mai...on, ...e... parent... ! Enfin, le repo...

		On l'entend		On ne l'entend pas		
		le -s de serpent	le -s de imprévisible	change le son de la lettre précédente	ne change rien	On ne sait pas à quoi il sert
appartient au mot	note un son					
	indique une famille de mots					
n'appartient pas au mot	marque le pluriel					
	conjugaison	marque la personne du verbe				

1. Ajoute les -s qui manquent. Complète ensuite le tableau.

Sur sa droite, le petit humain reconnut la rue des Frères Lumière, parce qu'elle commençait par un arrêt d'autobus. Sur sa gauche il aperçut le numéro 22 comme deux canards qui nagent dans une mare bleue.

Du haut de l'immeuble, deux voix crièrent en même temps :

- Mathias ! Tu viens ?

C'était son nom, sa maison, ses parents ! Enfin, le repos .

		On l'entend		On ne l'entend pas		
		le -s de serpent	le -s de imprévisible	change le son de la lettre précédente	ne change rien	On ne sait pas à quoi il sert
appartient au mot	note un son	sur – sa – autobus Mathias- son - ses	maison			temps
	indique une famille de mots				repos	
n'appartient pas au mot	marque le pluriel			des - ses		Frères – canards - parents
	conjugaison marque la personne du verbe					viens

2. Écris une ou deux phrases avec le plus de -s possible.

.....

3. Écris une ou deux phrases avec le moins de -s possible.

.....

Revenir avec les élèves sur ce qu'il est préférable d'utiliser : des groupes du nom au pluriel ou au singulier ? des verbes en -s, -s, -t aux personnes 1, 2 ou 4 ou des verbes en -e, -es, -e aux personnes 1, 3, 5 et 6 ?

2. Écris une ou deux phrases avec le plus de -s possible.

Des saucissons secs sont assez rassis. 13 -s

Ces solides suissesses sont assises sur ses échasses. 20 -s

Sors sans ses sandales sauf si tu t'assois sur des sols splendides. 19 -s

3. Écris une ou deux phrases avec le moins de -s possible.

La lune était blanche et brillait en pleine nuit. 0 -s

4. Justifie les lettres encadrées.

Jonathan **part** dans l'après-midi. En attendant, il a droit à sa **part** de gâteau.

a. **part** s'écrit avec *-t* parce que.....

.....

b. **part** s'écrit avec *-t* parce que.....

.....

4. Justifie les lettres encadrées.

Jonathan **part** dans l'après-midi. En attendant, il a droit à sa **part** de gâteau.

a. **part** s'écrit avec *-t* parce que...*s'écrit avec -t* parce que c'est le verbe *partir* conjugué à la personne 3

.....

b. **part** s'écrit avec *-t* parce que...*il est de la famille de partager ou de partie.*

Part est un verbe (dit ce qui se passe, premier mot de la brique du verbe) dont l'infinitif est *partir* (il est en train de partir). On entend [r], ses marques sont donc -s, -s, -t. La brique-sujet *Jonathan* (de qui on parle) est au singulier, la marque est donc -t.

Le nom *part* (désigne une chose, est précédé du déterminant *sa*) est de la famille de *partage* (*partager*). *Part* possède donc une consonne qu'on n'entend pas, un -t. Ce -t rappelle que le mot *part* mot fait partie de cette famille de mots.

Dictée

- a.
- b.

- a. blanc, bas, doux, vivant, puissant, secret, l'argent, le bord, le début, un combat
- b. Les jeunes enfants tiennent la main de la maitresse. Les autres prennent la main du maître.

Dictée

- a. blanc, bas, doux, vivant, puissant, secret, l'argent, le bord, le début, un combat
- b. Les jeunes enfants tiennent la main de la maitresse. Les autres prennent la main du maître.

a. Pour justifier, s'appuyer systématiquement sur le passage au féminin ou sur le recours au mot de la même famille.