

La petite fabrique de grammaire
V. Ansart
St. Degeorges
P. Sève

Collecte de -e

DES LETTRES ET DES MOTS PARTICULIERS – Les valeurs de la lettre -e
Leçon 39 : À quoi sert la lettre -e ?

Certaines diapositives ont été dupliquées afin de scinder le commentaire du mode présentateur en deux parties lorsque le propos est long. Cela vous permettra de poursuivre vos explications de manière plus fluide.



PHASE 1 – Enrôlement

« Est-ce que vous savez à quoi sert la lettre e ? »

Réponse attendue :

- Elle fait un son (elle correspond à plusieurs sons selon l'accent).
- Elle sert à marquer le féminin et alors elle ne fait pas de son.

Faire remarquer « Dans le 1^{er} cas, elle appartient au mot, et dans le second elle n'appartient pas au mot. »

chemise
échelle

« À quoi sert la lettre *e* dans ces deux mots ? »

Réponse attendue :

Elle produit des sons mais aussi :

Dans *chemise*, à la fin, elle ne fait pas de son mais elle sert à faire sonner le *-s-*.

Dans *échelle*, à la fin, elle ne fait pas de son mais on ne sait pas à quoi elle sert.

Faire remarquer que dans ces cas, elle appartient au mot.

Si cela est nécessaire, rappeler aux élèves l'ensemble de ces éléments.

Annoncer : « La classe va vérifier tout cela avec un texte. On va faire une collecte de *-e* pour vérifier si on a appris quelque chose de nouveau qu'on aurait oublié sur le *-e*. »

		On l'entend		on ne l'entend pas		
		la lettre -e		fait « sonner » la consonne qui précède		On ne sait pas à quoi elle sert
		sans accent	avec accent			
appartient au mot		chemise échelle	échelle		chemise	échelle
	marque le féminin					
n'appartient pas au mot						

?	?	?
-	-	-
-	-	-

Annouer : « J'ai classé les mots *chemise* et *échelle*.

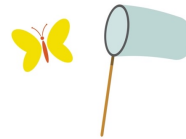
Mais on va voir qu'il manque d'autres choses. On va prendre les mots d'un texte où on voit un -e et on va essayer de les mettre dans le tableau. On verra qu'il faut ajouter des cases. C'est pour cela qu'il y a des cases vides. »

Une araignée poilue et très grosse ! Ah, elle bouge sur ma chemise. On dirait qu'elle monte à l'échelle. J'ai bien peur qu'elle saute sur ma tête.

Je crie.

Grand-mère la met dehors.

Ouf ! Je suis sauvé.

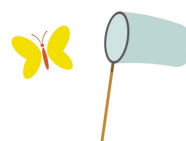


PHASE 2 - *Observation et classement* – Identifier différentes valeurs de la lettre -e

Lire le texte

Demander un rappel de texte pour s'assurer de la compréhension globale.

Une araignée poilue et très grosse !



« Y a-t-il des mots qui contiennent la lettre -e ? Peut-on les mettre dans notre tableau de classement ? Dans quelle case ? Ou bien faut-il utiliser une case supplémentaire ?

»

Remarques attendues :

une et *grosse* : le -e fait sonner la consonne qui précède + marque le féminin.

araignée : Le -e n'est pas la marque du féminin, il appartient au mot et n'a pas de sens perceptible de nos jours. *Un *araigné* n'existe pas. (cf. la leçon *Un ou une ?*)

poilue : marque le féminin

et : Ajouter la colonne « la lettre -e- avec d'autres lettres : d'autres sons ».

poilue et *grosse* : rappeler le sens de l'accord des adjectifs : « L'accord montre les mots qui vont ensemble. » (cf. leçon *Titres rigolos*).

		On l'entend			on ne l'entend pas		
		la lettre -e		la lettre -e- avec d'autres lettres : d'autres sons	fait « sonner » la consonne qui précède		On ne sait pas à quoi elle sert
		sans accent	avec accent				
appartient au mot		chemise échelle	araignée très échelle	et	chemise		araignée échelle
	marque le féminin				une grosse	poilue	
n'appartient pas au mot							

Faire remarquer où ont été placés les mots :

araignée (2 fois)

très

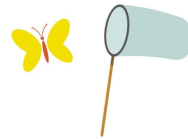
et

une

grosse

poilue

Une araignée poilue et très grosse ! Ah, elle bouge sur ma chemise.



« Y a-t-il des mots qui contiennent la lettre -e ? Peut-on les mettre dans notre tableau de classement ? Dans quelle case ? Ou bien faut-il utiliser une case supplémentaire ?

»

Remarques attendues :

elle : le premier *e* fait un son. On ne sait pas à quoi sert le *e* final

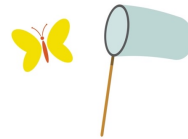
bouge : le -*e* final est la marque du verbe à la personne 3.

Rappeler à propos de *bouge* l'influence de la lettre -*e* sur la prononciation des lettres *g-* et *c-* (cf. leçon *Le grand pouvoir des lettres e et i*).

			On l'entend			on ne l'entend pas		On ne sait pas à quoi elle sert
			la lettre -e		la lettre -e-avec d'autres lettres : d'autres sons	fait « sonner » la consonne qui précède		
			sans accent	avec accent				
appartient au mot			elle chemise échelle	araignée très échelle	et	chemise		araignée elle échelle
	n'appartient pas au mot	marque le féminin				une grosse	poilue	
conjugaison		marque de P3				bouge		

Faire remarquer où ont été placés les mots :
elle (2 fois)
bouge

Une araignée poilue et très grosse ! Ah, elle bouge sur ma chemise. On dirait qu'elle monte à l'échelle. J'ai bien peur qu'elle saute sur ma tête.



« Y a-t-il des mots qui contiennent la lettre -e ? Peut-on les mettre dans notre tableau de classement ? Dans quelle case ? Ou bien faut-il utiliser une case supplémentaire ?

»

Remarques attendues :

On peut mettre tous les mots dans les cases

elle : y est déjà

échelle : y est déjà

bien et *peur* : le e fait un son avec une autre lettre

monte et *saute* : le e est la marque du verbe à la personne 3

tête : le premier e fait un son avec un accent, le second e fait sonner la consonne

			On l'entend			on ne l'entend pas		On ne sait pas à quoi elle sert
			la lettre -e		la lettre -e-avec d'autres lettres : d'autres sons	fait « sonner » la consonne qui précède		
			sans accent	avec accent				
appartient au mot			elle chemise échelle	araignée très échelle tête	et bien peur	chemise tête		araignée elle échelle
	n'appartient pas au mot	marque le féminin				une grosse	poilue	
conjugaison		marque de P3				bouge monte saute		

Faire remarquer où ont été placés les mots :

bien

peur

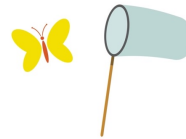
monte

saute

tête

Une araignée poilue et très grosse ! Ah, elle bouge sur ma chemise. On dirait qu'elle monte à l'échelle. J'ai bien peur qu'elle saute sur ma tête.

Je crie.



« Y a-t-il des mots qui contiennent la lettre -e ? Peut-on les mettre dans notre tableau de classement ? Dans quelle case ? Ou bien faut-il utiliser une case supplémentaire ?

»

Remarques attendues :

je : le *e* fait un son sans accent

crie : le *e* est la marque du verbe à la personne 1

			On l'entend			on ne l'entend pas		
			la lettre -e		la lettre -e- avec d'autres lettres : d'autres sons	fait « sonner » la consonne qui précède		On ne sait pas à quoi elle sert
			sans accent	avec accent				
appartient au mot			elle chemise échelle je	araignée très échelle tête	et bien peur	chemise tête	araignée elle échelle	
	n'appartient pas au mot	marque le féminin					une grosse	poilue crie
conju- gaison		marque de P1						
		marque de P3					bouge monte saute	

Faire remarquer où ont été placés les mots :

je

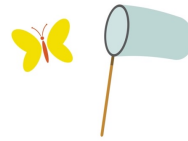
crie

Une araignée poilue et très grosse ! Ah, elle bouge sur ma chemise. On dirait qu'elle monte à l'échelle. J'ai bien peur qu'elle saute sur ma tête.

Je crie.

Grand-mère la met dehors.

Ouf ! Je suis sauvé.



« Y a-t-il des mots qui contiennent la lettre -e ? Peut-on les mettre dans notre tableau de classement ? Dans quelle case ? Ou bien faut-il utiliser une case supplémentaire ?

»

Remarques attendues :

On peut mettre tous les mots avec un e dans le tableau. Il n'y a pas de ligne ou de colonne à ajouter.

			On l'entend			on ne l'entend pas		On ne sait pas à quoi elle sert
			la lettre -e		la lettre -e-avec d'autres lettres : d'autres sons	fait « sonner » la consonne qui précède		
			sans accent	avec accent				
appartient au mot			elle chemise échelle je dehors	araignée très échelle tête Grand-mère sauvé	et bien peur met	chemise tête	araignée elle échelle Grand-mère	
	n'appartient pas au mot	marque le féminin					une grosse	poilue crie
conjugaison		marque de P1						
		marque de P3					bouge monte saute	

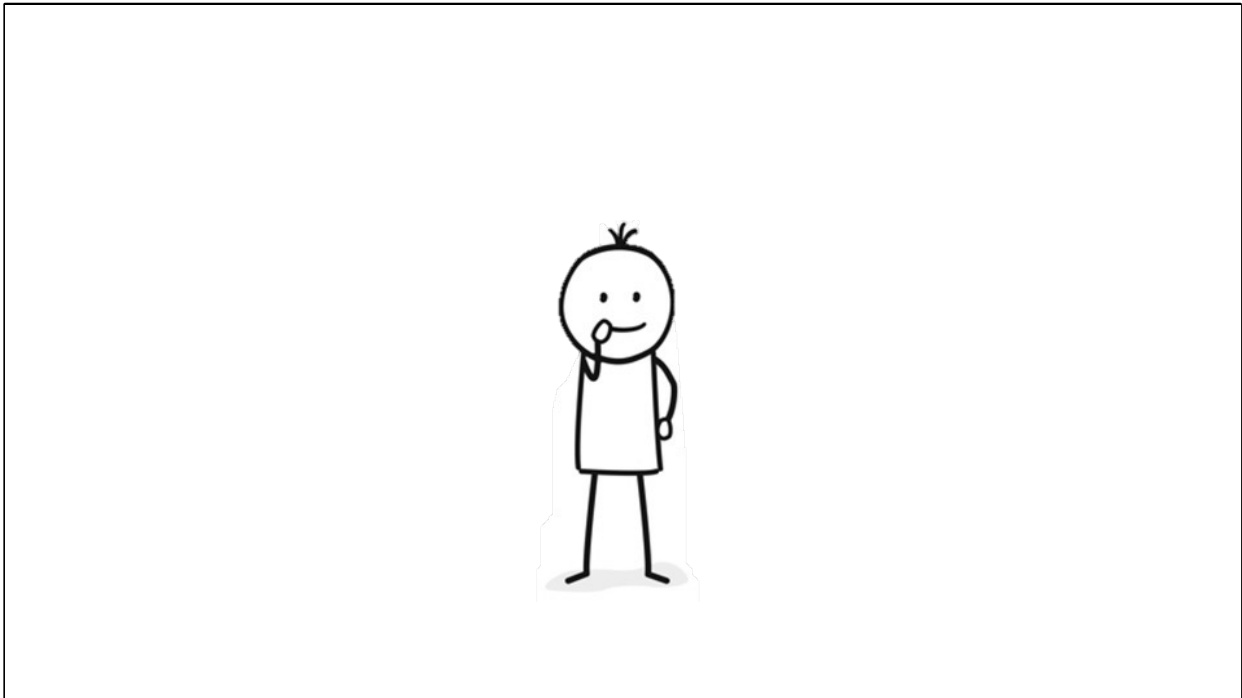
Faire remarquer où ont été placés les mots :

dehors

Grand-mère (2 fois)

sauvé

met

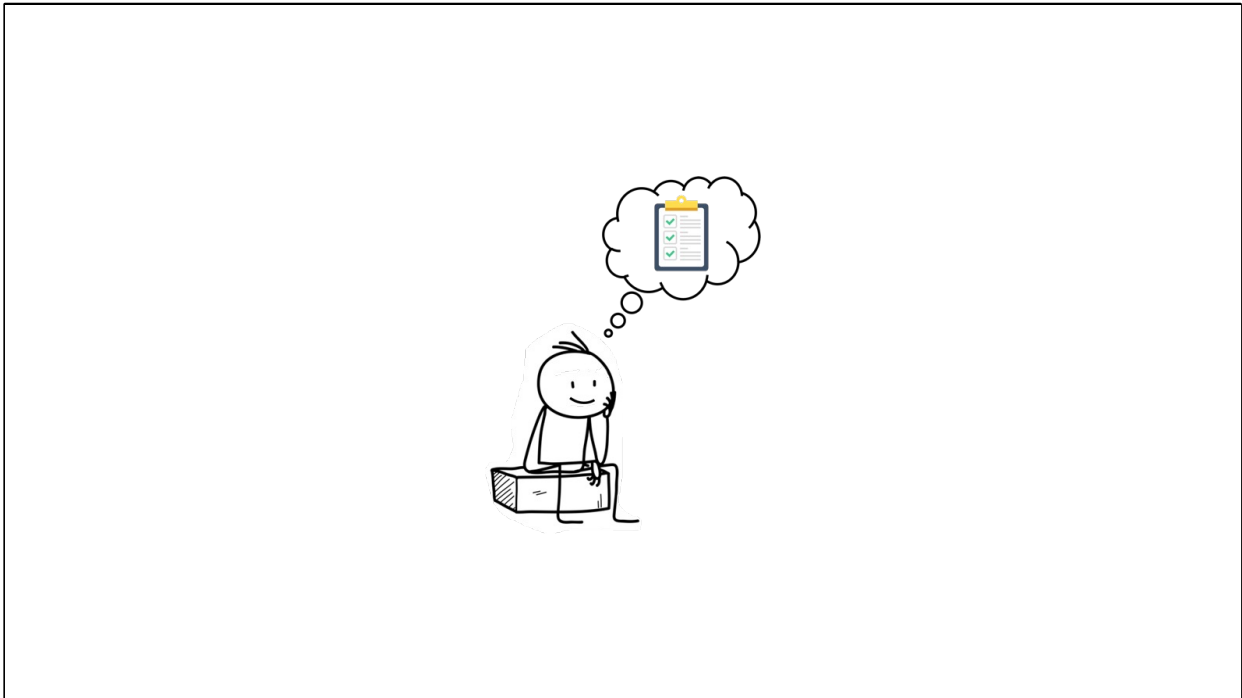


PHASE 3 – Classement - Mise ne œuvre

Distribuer le tableau vide et les étiquettes (cf. *Fiches photocopiables*)

Donner la consigne : « Collez les étiquettes dans la bonne case. Aidez-vous de ce que nous avons vu ensemble. »

[Différenciation : Avec les élèves fragiles, vous pouvez commencer par faire placer les -e qui transcrivent seuls, puis avec d'autres lettres, des sons, continuer avec la marque de la personne (faire rechercher les briques de la phrase si nécessaire), poursuivre avec les -e qui marquent le féminin et terminer par les -e qui n'ont pas de raison accessible.]



Reformuler avec les élèves ce qu'on a appris.

Dans cette collecte du *-e*, on a vu que la lettre *-e* sert à plusieurs choses :

- parfois elle apporte une information : elle peut être la marque du féminin pour l'adjectif : *poilue, grosse*
- elle note aussi des sons :
 - toute seule : *dehors*
 - avec des accents : *mère ; sauvé ; tête*
 - avec d'autres lettres : *et, bien, peur, met...*
- elle change la prononciation d'un mot : *chemise ; grosse*
- elle est la marque de la personne 1 : *je crie* ou de la personne 3 : *elle monte ; elle saute.*

Faire ranger à titre de trace écrite le tableau rempli à la phase 3 (Mise en œuvre)

Prolongement possible

Demander : « Le personnage qui parle dans le texte, est-ce une fille ou un garçon ? »

Réponse attendue :

C'est un garçon. Il n'y a pas de -e au mot *sauvé* à la fin du texte.

As-tu bien compris ?

1. Justifie les lettres encadrées.

Un touriste danse dans la seule salle éclairée du musée.

a. Le -e de **danse** sert à

.....

b. Le -e de **éclairée** sert à.....

.....

c. Le -e de **musée** sert à

.....

1. Justifie les lettres encadrées.

Un touriste danse dans la seule salle éclairée du musée.

a. Le -e de **danse** sert à ...**marquer la personne 3**.....

.....

b. Le -e de **éclairée** sert à ...**marquer que le mot éclairée va avec le nom salle**.....

.....

c. Le -e de **musée** sert à ...**on ne sait pas quoi**.....

.....

2. Écris une ou deux phrases avec le plus de -e possible.

.....

2. Écris une ou deux phrases avec le plus de -e possible.

.....Elle élève une éphémère en cage.....12 e.....

Privilégier les accords au féminin, privilégier les verbes en -e, -es, -e

3. Écris une ou deux phrases avec le moins de -e possible.

.....

3. Écris une ou deux phrases avec le moins de -e possible.

.....Un lapin brun sort du foulard du magicien.....l seule.....

Privilégier les accords au masculin, les verbes en -s, -s, -t ou la personne 4 (*nous ...-ons*)

Dictée

Les anciennes boulangères du village vont reprendre leur ancien métier.

Dictée

Les anciennes boulangères du village vont reprendre leur ancien métier.

Les anciennes boulangères du village vont reprendre leur ancien métier.