

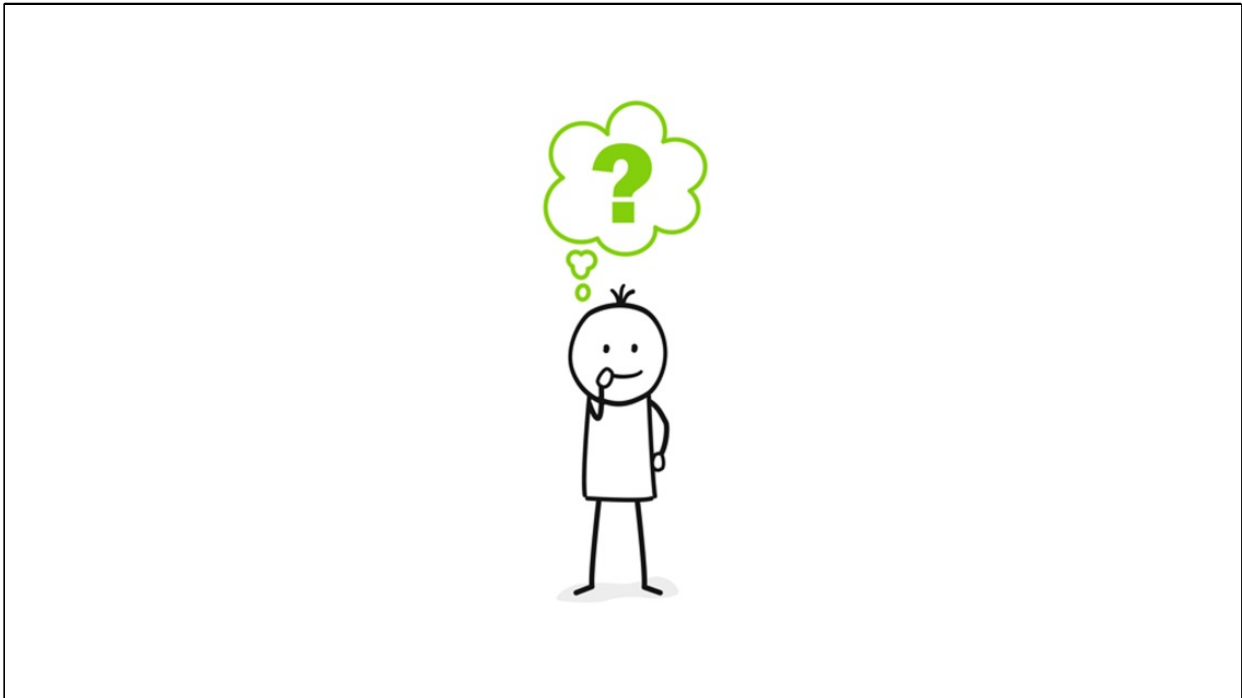
La petite fabrique de grammaire
V. Ansart
St. Degeorges
P. Sève

Un ou une

GROUPE DU NOM – Le genre des noms

CE2 : À quoi reconnaît-on qu'un nom est masculin ou féminin

Certaines diapositives ont été dupliquées afin de scinder le commentaire du mode présentateur en deux parties lorsque le propos est long. Cela vous permettra de poursuivre vos explications de manière plus fluide.



1 ENRÔLEMENT

« Est-il facile de deviner le genre d'un nom d'un nom, par exemple *chaise* et *sentinelle* ? Comment faites-vous pour le savoir ? »

Réponses possibles :

On met *un* ou *une* devant.

On regarde si ça désigne un homme ou une femme.

On regarde s'il y a un *-e* à la fin.

On regarde la fin, s'il y a *-ette* ou *-ouille...* etc.

On le sait.

« La classe va vérifier tout cela. »



A • — • B

PHASE 2 : *Appariement*. Utiliser les déterminants pour révéler le genre d'un nom

Distribuer la liste des mots (cf. Fiche photocopiable)

« Regardez pour chaque mot s'il est masculin ou féminin. Regardez si on peut mettre *un* ou *une* devant chaque mot. »

Noms masculins	Noms masculins OU féminins	Noms féminins
aigle câble calcul fauteuil fenouil médecin salaire squelette téléphone	après-midi élève enfant	affaire bascule beauté caisse camionnette couronne feuille fourmi nouille sentinelle

Affichage des réponses attendues

Expliquer : « Les idées que vous aviez dites au début de la leçon ne sont pas complètement justes.

- Un mot féminin comme *sentinelle* peut désigner un homme, un mot masculin comme *médecin* peut désigner une femme...
- Il n'y a pas de *-e* à la fin de *fourmi* ou de *beauté*, mais ce sont des mots féminin. Il y a un *-e* à la fin de *aigle* ou de *câble*, et ce sont des mots masculins...
- On ne peut pas toujours s'appuyer sur les suffixes : *squelette* est masculin, *téléphone* aussi... *salaire* est masculin mais *affaire* est féminin...

Quand on cherche le genre d'un nom et qu'on ne le sait pas, il faut chercher dans le dictionnaire.

Noms masculins	Noms masculins OU féminins	Noms féminins
aigle câble calcul fauteuil fenouil médecin salaire squelette téléphone	après-midi élève enfant	affaire bascule beauté caisse camionnette couronne feuille fourmi nouille sentinelle

- Certains mots peuvent être masculin ou féminin, ça dépend de ce qu'il y a autour, ça dépend du contexte.

Les noms qui ne vous ont pas posé de problème, ce sont les noms les plus fréquents, qu'on utilise beaucoup. Alors vous avez appris s'ils étaient masculins ou féminins parce que vous avez entendu ou vous avez lu beaucoup de phrases où vous les rencontriez. »



PHASE 3 – Observation Apprendre le genre des noms en étant attentif à l'accord des adjectifs

« Comment fait-on pour voir si un nom qu'on ne connaît pas bien est masculin ou féminin ? »

Réponses possibles :

On regarde le déterminant, les mots autour....

« Savez-vous si les mots *pétale*, *tentacule*, *autoroute*, *hymne*, *agrume* sont masculins ou féminins ? »

Relever les propositions.

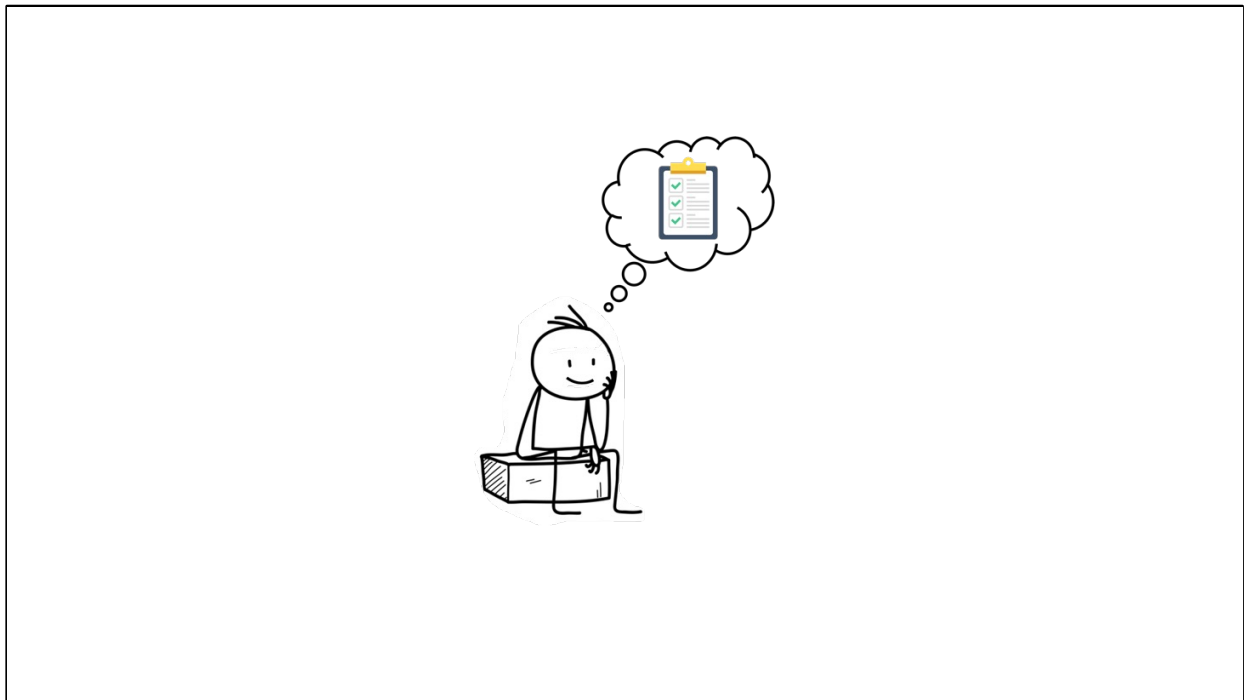
Distribuer les phrases (cf. *Fiche photocopiable*) : série A à une moitié de classe / série B à l'autre moitié

« Pouvez-vous maintenant avoir la réponse ? Qu'est-ce qui vous permet de savoir ? Entourez en vert ce qui permet de répondre à la question »

Noms masculins	Noms féminins
<p>Cette fleur a perdu ses <u>pétales</u>. Cette fleur n'a perdu qu'<u>un pétale</u>.</p> <p>La pieuvre a de <u>longs tentacules</u>. La pieuvre a huit <u>tentacules</u>.</p> <p><u>L'hymne français</u> est la Marseillaise. <u>L'hymne</u> de la France est la Marseillaise.</p> <p>L'<u>agrume</u> était un peu acide. La bergamote est un <u>petit agrume</u>.</p>	<p>En France il y a des <u>autoroutes</u>. En France, il y a des <u>autoroutes payantes</u>.</p> <p><u>Cette épice</u> donne bon gout au plat. Beaucoup d'<u>épices</u> viennent d'Asie.</p>

Expliquer : « Le déterminant ne permet pas toujours de deviner le genre d'un nom (*beaucoup de...*, déterminant éliidé, déterminant au pluriel...) Et parfois, on ne fait pas la différence à l'oral, ce n'est qu'à l'écrit qu'on voit une différence : *cette épice*, et *cet agrume*.

C'est alors l'adjectif qui peut nous donner un indice : *longs* est masculin donc *tentacules* l'est aussi. C'est aussi l'adjectif qui nous aide pour *hymne français*, *petit agrume* et pour *autoroutes payantes*. Mais ça ne marche pas toujours : *acide* ne nous apprend rien pour notre question. »



Revenir sur les remarques de la phase d'enrôlement et les valider ou pas.

Reformuler avec les élèves ce qu'on a appris.

« - Il faut se méfier, le genre est strictement grammatical, c'est une catégorie des mots, pas des choses : *une fourmi mâle, un aigle femelle...*

- On ne peut rien déduire du *-e* final pour le nom : *un pétale*. On ne peut pas faire confiance aux suffixes : *un squelette*

- Les mots rares font hésiter, seul le dictionnaire fixe le genre.

- Quand on écoute ou quand on lit, souvent les déterminants ou les adjectifs peuvent nous indiquer le genre d'un nom. »

Le genre des noms (1)

Nom féminin

Une **caisse**

Une **bascule**

Une **autoroute** payante

Nom masculin

Un **squelette**

Un **tentacule** coupé

Un **pétale** vert

« Avec votre crayon vert, ajoutez les mots *masculin* et *féminin* au bon endroit. »

Pour aller plus loin

« Demander à vos parents de quel genre sont les mots *autoroute, tentacule, agrume, arrosoir, épice... goulache* (masculin ou féminin), *nem* (masculin)... »

[liste à adapter à la classe]

As-tu bien compris ?

1. Aristobule a écrit : **Nous avons créé cette nouvelle fleur.**

Voilà son raisonnement :



J'ai ajouté un *e* à *fleur* parce que c'est un nom féminin.

Es-tu d'accord avec lui ?

Si non, réécris comme il te semble.

.....

1. Aristobule a écrit : **Nous avons créé cette nouvelle fleur.**

Voilà son raisonnement :



J'ai ajouté un *e* à *fleur* parce que c'est un nom féminin.

Es-tu d'accord avec lui ? ...**NON**.....

Si non, réécris comme il te semble.

.....**Nous avons créé cette nouvelle fleur**.....

Aristobule a raison : *fleur* est un nom féminin (*une fleur*). Là où Aristobule se trompe, c'est qu'il ne peut pas ajouter un *-e* pour marquer le féminin. Le *-e* n'est pas une marque de féminin pour les noms. Le nom ne reçoit pas de marque de féminin, à la différence du déterminant et de l'adjectif. Il est féminin ou masculin.`

2. Justifie la lettre encadrée.

Une élève de CE2 a remporté le concours d'écriture.

élève s'écrit avec *-e* parce que.....

.....

2. Justifie la lettre encadrée.

Une élève de CE2 a remporté le concours d'écriture.

élève s'écrit avec -e parce que...le -e appartient au mot.....

.....

Revenir sur le fait que le nom *élève* est épique. *Élève* est ici féminin parce qu'il désigne une fille, mais il s'écrirait pareil si ç'avait été 'un élève'.

3. Classe les noms soulignés dans la bonne colonne. Entoure le ou les mots qui t'ont permis de trouver le genre du nom.

J'ai fait le calcul sur de petits intervalles.

Votre omoplate est cassée.

Cet entraacte est court.

Ces femmes portent des voiles¹ noirs.

Les voiles² du navire sont tendues.

Les moules¹ à gaufres sont rangés dans l'armoire.

J'ai ramassé de grosses moules².

Tu as oublié de mettre certaines apostrophes.

Ton planisphère coloré me plait.

noms féminins	noms masculins

3. Classe les noms soulignés dans la bonne colonne. Entoure le ou les mots qui t'ont permis de trouver le genre du nom.

J'ai fait le calcul sur de petits intervalles.

Votre omoplate est cassée.

Cet entracte est court.

Ces femmes portent des voiles¹ noirs.

Les voiles² du navire sont tendues.

Les moules¹ à gaufres sont rangés dans l'armoire.

J'ai ramassé de grosses moules².

Tu as oublié de mettre certaines apostrophes.

Ton planispère coloré me plaît.

noms féminins	noms masculins
omoplates voiles ² moules ² apostrophes	intervalles entracte voiles ¹ moule ¹ planispère

3. Demander aux élèves d'identifier la classe des mots : déterminant ou adjectif ? Préciser que les deux noms *moules* renvoient à deux réalités différentes, tout comme *voiles*.

4. Dictée

L'atmosphère pure de la Terre est froide.

Donner le mot *atmosphère*.

4. Dictée

L'atmosphère pure de la Terre est froide.

Il est ici nécessaire de repérer la marque du féminin sur l'adjectif *froide* pour en déduire le genre du nom *atmosphère*. C'est alors que l'accord de l'adjectif *pur* avec le nom peut être mobilisé.